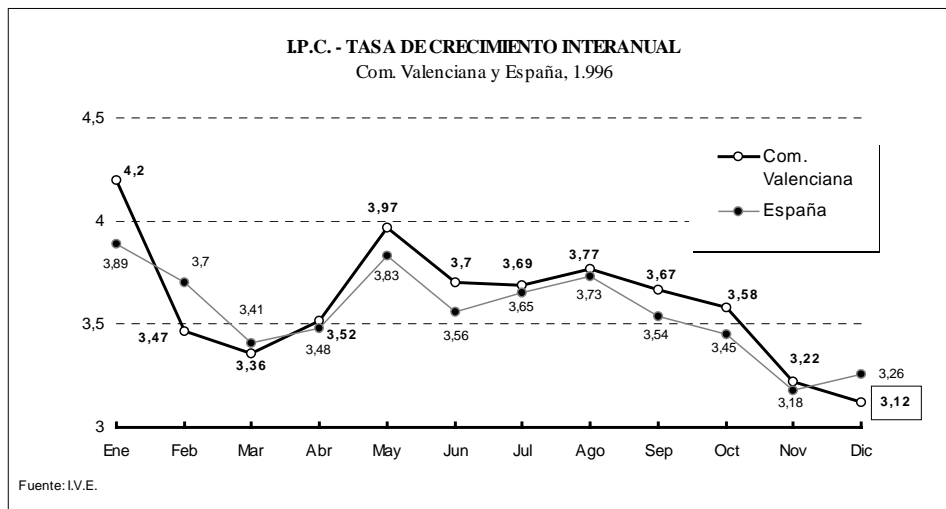


5. PRECIOS Y COSTES

PRECIOS

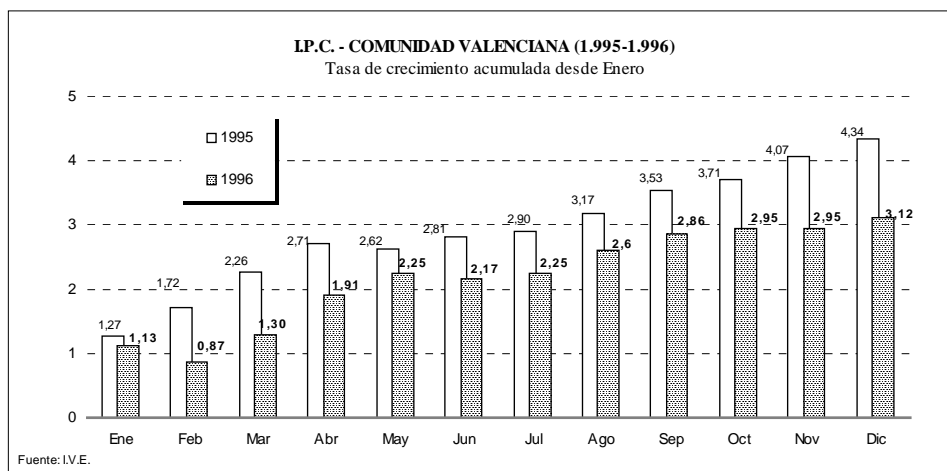
La evolución de los precios en la economía valenciana durante 1996 ha sido positiva, mostrando una tendencia hacia la disminución de la inflación tanto en nuestra Comunidad como en el conjunto del Estado. Como podemos observar en el siguiente gráfico la tasa de crecimiento interanual del Índice de Precios al Consumo en diciembre de 1996 se estableció en el 3'12%, 1'22 puntos menos que el dato resultante en 1995. Con este dato, también se consigue un nivel de inflación ligeramente por debajo del registrado en el conjunto del Estado (3'26%), mientras que en 1995 esta tasa concluyó el año en el 4'34%, 5 décimas por encima de la cota obtenida por la economía española en dicho periodo.

Gráfico I.5.1



En el Gráfico I.5.1 se puede observar como tras una escasa disminución de la tasa de variación en enero, el descenso de los precios en febrero (bajaron un 0'26% respecto al mes de enero) permitió iniciar una clara tendencia de disminución de la inflación que se reinició en el mes de junio tras un repunte negativo en los meses de abril y mayo.

Gráfico I.5.2



Respecto al resto de autonomías, la Comunidad Valenciana se sitúa entre las que menores tasas de inflación presenta. Como se puede observar en el cuadro I.5.1, en 1995 tan solo las Comunidades de Madrid (3'7%) y Aragón (3'9%) mejoraban el registro obtenido por la economía valenciana, mientras que los peores datos se presentaban en Navarra (5'7%), La Rioja y Castilla-La Mancha (ambas con un 4'8%).

En 1996 todas la Comunidades han registrado descensos en sus tasas de variación interanual, a excepción de la de Aragón que se ha mantenido estable. La Comunidad Valenciana ha disminuido este dato en 1'2 puntos, mientras que la mejor evolución se ha registrado en la Comunidad Canaria (el descenso de la inflación en 2'3 puntos ha reducido a la mitad la tasa obtenida en 1995) y la de Navarra (disminuye en 1'9 puntos).

Por provincias, dentro de la Comunidad Valenciana, la de Valencia es la que vuelve a registrar un mejor comportamiento de los precios, con una tasa de variación interanual del 3%, 1'1 puntos menos que la registrada en diciembre de 1995. Alicante y Castellón han contabilizado un incremento de los precios del 3'3%, registrando unos descensos en sus tasas de 1'4 y 1'3 puntos respectivamente.

Cuadro I.5.1

VARIACIÓN DEL I.P.C. POR COM. AUTÓNOMAS
Tasa de crecimiento interanual. Diciembre 1.995-1.996

	1.995	1.996	T1
Andalucía	4,4	2,9	-1,5
Aragón	3,9	3,9	0
Asturias	4,6	3,1	-1,5
Baleares	4,6	3,5	-1,1
Canarias	4,6	2,3	-2,3
Cantabria	4,6	3,2	-1,4
Castilla - León	4,3	3,4	-0,9
Castilla- La Mancha	4,8	3,5	-1,3
Cataluña	4,3	3,7	-0,6
Com. Valenciana	4,3	3,1	-1,2
Extremadura	4,3	3,8	-0,5
Galicia	4,3	3,2	-1,1
Madrid	3,7	2,6	-1,1
Murcia	4,7	3,4	-1,3
Navarra	5,7	3,8	-1,9
País Vasco	4,5	3,5	-1
Rioja	4,8	4,0	-0,8
Ceuta y Melilla	4,5	2,8	-1,7
ESPAÑA	4,3	3,2	-1,1

T1: Variación absoluta entre la tasa de 1.996 respecto a la de 1.995

Fuente: I.V.E.

Gráfico I.5.3

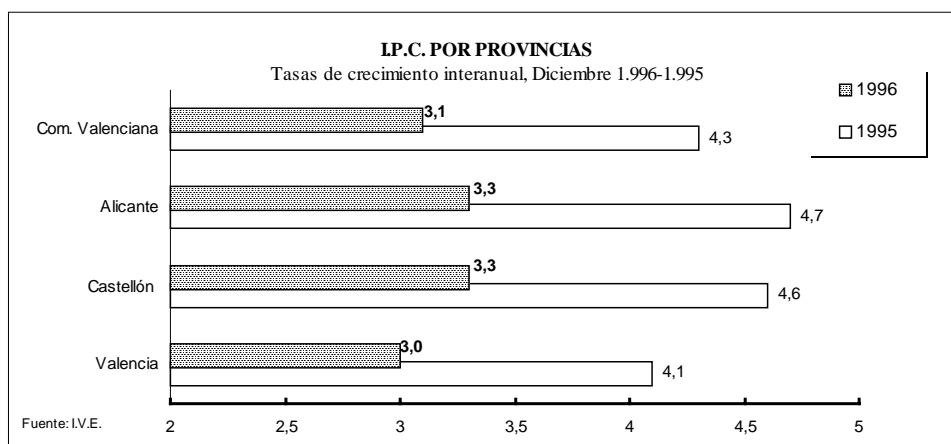
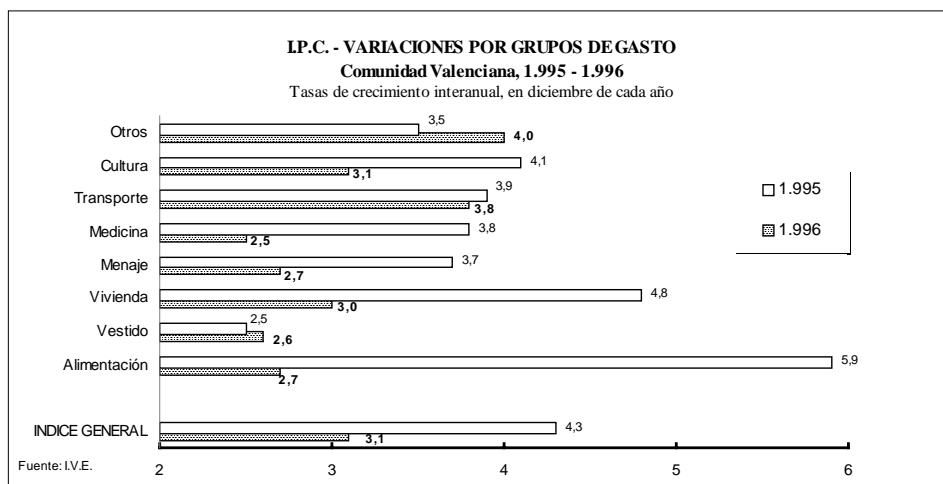


Gráfico I.5.4

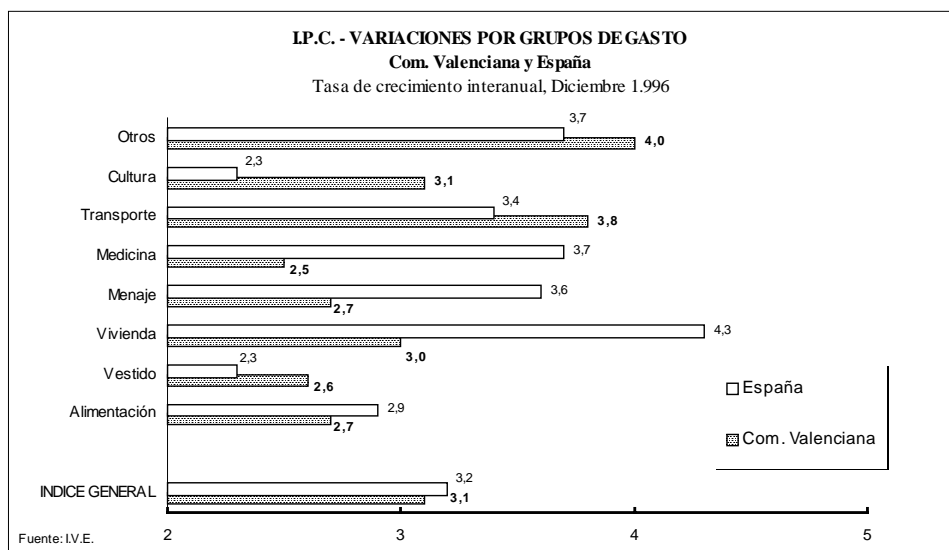


En el Gráfico I.5.4 podemos observar como el principal responsable del descenso de los precios en la economía valenciana ha sido el buen comportamiento registrado en los precios de alimentación, que han pasado de crecer un 5'9% en 1995 a aumentar un 2'7% en 1996 (disminuye en 3'2 puntos). El componente que ha registrado un menor incremento en sus precios ha sido el del gasto en medicina (2'5%), seguido de vestido (2'6%), menaje y alimentación (ambos crecieron un 2'7%), mientras que el resto de componentes incrementaron sus precios por encima del 3%. Sin considerar el componente "otros", el que mayor incremento registró fue el del gasto en transporte (3'8%), mientras que el único que incrementó su tasa de crecimiento respecto a 1995 fue el del gasto en vestido (pasó del 2'5 al 2'6% en 1996).

Por último, si analizamos la evolución de los precios por componentes del gasto de la economía valenciana respecto a lo acontecido en 1996 en el conjunto del Estado, podremos observar como el escaso diferencial positivo registrado en el índice general, pasa a ser considerable en grupos como el de vivienda (en España aumentó en 1'3 puntos por encima del dato de nuestra Comunidad), y medicina (1'2 puntos), mientras que en nuestra Comunidad se detectó un mayor crecimiento de los precios en el gasto en cultura (0'8 puntos más que en el conjunto del Estado), registrando los grupos de transporte, vestido y otros diferenciales inferiores al medio punto.

Gráfico I.5.5

PANORAMA ECONÓMICO



COSTES

Respecto a la evolución de los **costes** en 1996, destaca el mantenimiento de la moderación salarial. El incremento salarial medio ponderado en la Comunidad Valenciana se cifra en el 3'92%, 6 décimas menos que el dato del año anterior, y 0'8 puntos por encima de la inflación registrada en nuestra Comunidad (3'12%).

Por provincias, en Valencia la subida es del 3'94%, en Castellón del 4'01%, y en Alicante el incremento es del 3'95%, registrándose en las tres tasas similares recortes (entre 0'11 y 0'19 puntos) respecto a los datos del año anterior.

Esta evolución salarial, el elevado nivel de temporalidad entre la población ocupada, y las altas tasas de desempleo existentes provocan que, junto con otros factores mencionados en capítulos anteriores, el consumo continúe creciendo por debajo del PIB.

Respecto a los **costes financieros** en 1996, se ha podido observar en el primer capítulo de la presente memoria el significativo descenso de los tipos de interés, cuyos recortes se han trasladado al precio de los pasivos empresariales, como se puede observar en el cuadro I.5.2.

Cuadro I.5.2

MEMORIA 1996

TIPOS DE INTERES: BANCOS Y CAJAS DE AHORROS, 1996

		BANCOS				CAJAS DE AHORROS		
		Crédito preferencial	Dto. comercial hasta 3 meses	Ctas. cdto. de 1 año a menos de 3	Pmos. a 3 años o más	Crédito preferencial	Ctas. cdto. de 1 año a menos de 3	Pmos. a 3 años o más
95	Diciembre	10,29	11,79	10,99	12,16	9,61	11,89	13,67
96	Enero	10,21	11,86	10,95	12,07	9,46	12,08	13,75
	Febrero	10,16	11,58	10,85	11,79	9,35	11,83	14,01
	Marzo	10,06	11,27	10,75	11,32	9,14	11,57	13,67
	Abril	9,76	10,79	9,99	11,24	8,92	11,01	13,57
	Mayo	9,36	10,38	9,85	11,51	8,75	10,79	12,63
	Junio	9,32	10,02	8,92	11,14	8,51	10,16	12,13
	Julio	9,18	9,78	8,96	10,55	8,43	10,46	12,30
	Agosto	9,18	9,85	9,62	11,04	8,43	10,48	12,27
	Septiembre	9,13	9,72	9,35	10,97	8,41	10,20	12,25
	Octubre	8,85	9,36	9,03	10,91	7,90	9,88	11,85
	Noviembre	8,83	9,07	8,90	10,53	7,84	9,64	11,49
	Diciembre	8,67	8,85	8,37	9,60	7,73	9,04	10,69

Fuente: Banco de España