

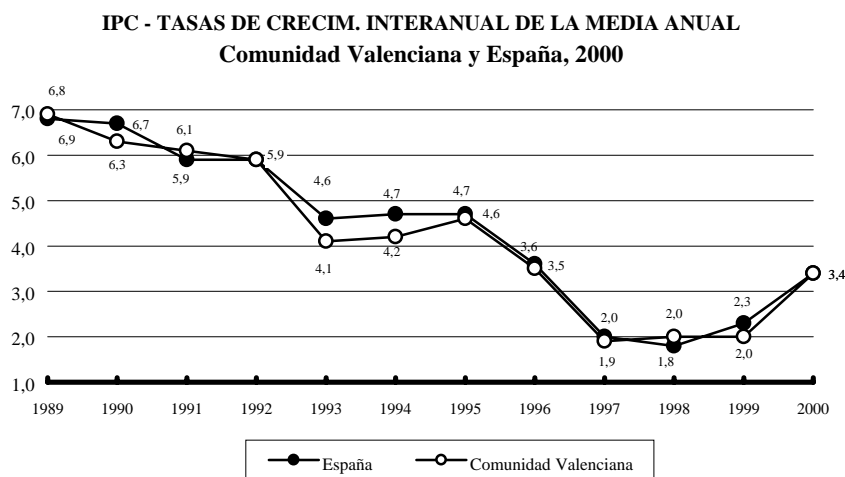
## 5. PRECIOS Y COSTES

### 5.1. PRECIOS

El Índice de Precios al Consumo (IPC) en la Comunidad Valenciana ha tenido un comportamiento similar al del conjunto nacional. La tendencia alcista durante el año 2000 ha situado sus tasas interanuales en el 4,0%, lo que supone un aumento de 1,4 puntos en el caso de nuestra Comunidad y de 1,1 puntos en el conjunto del territorio nacional en relación a diciembre de 1999. Esta evolución paralela de los precios, medida a través del IPC, queda reflejada también en la tasa de crecimiento de la media anual, que se ha situado en el 3,4%, tanto en España como en la Comunidad Valenciana (ver Gráfico I.5.1).

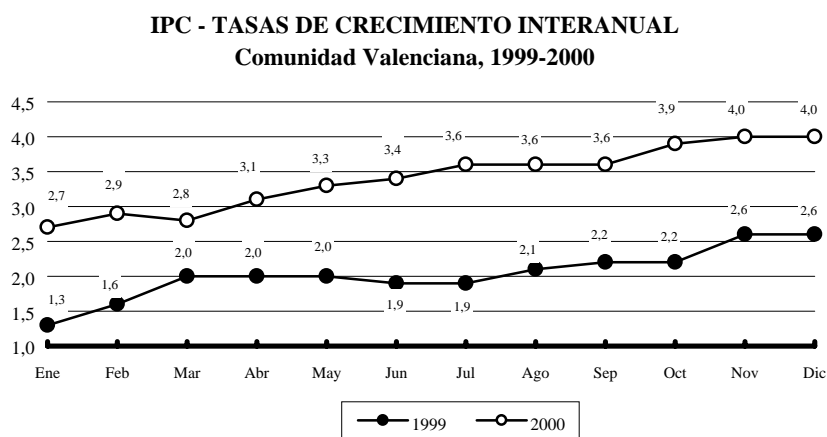
Como se observa en los Gráficos I.5.2 y I.5.3, a lo largo del año el IPC ha ido aumentando, con algún altibajo, alcanzando la tasa de variación más elevada en los dos últimos meses de 2000, con la mencionada tasa del 4,0%. Desde el mes de enero hasta el mes de diciembre de 2000, la tasa de crecimiento del IPC ha pasado de un 2,7% registrada en el mes de enero al 4,0% de diciembre, dando lugar a un aumento idéntico al experimentado en 1999 de 1,3 puntos.

Gráfico I.5.1



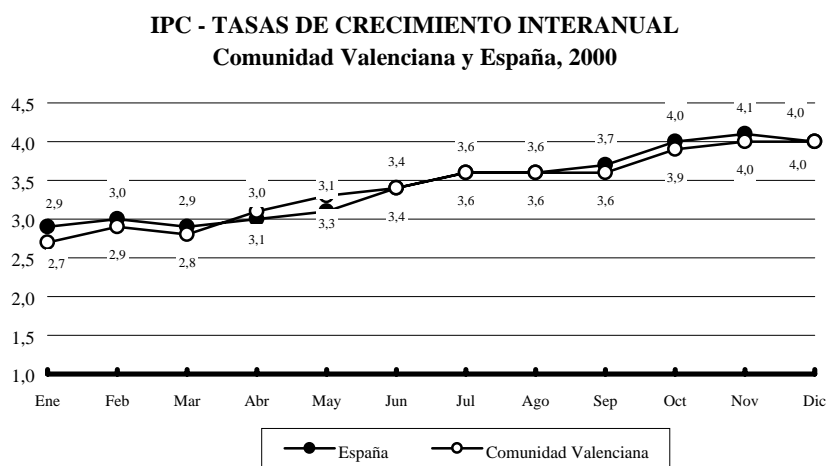
Fuente: INE

Gráfico I.5.2



Fuente: INE

Gráfico I.5.3



Fuente: INE

La comparación de la evolución de la inflación en la Comunidad Valenciana respecto a la media nacional muestra una tendencia al alza similar. Durante el primer trimestre del año las tasas de variación interanual del IPC han sido superiores en el ámbito estatal, invirtiéndose la situación en los dos meses siguientes. Durante tres meses consecutivos la inflación ha sido idéntica en

PANORAMA ECONÓMICO

ambos casos (en junio un 3,4% y en julio y agosto un 3,6%). Desde septiembre la tasa de inflación nacional ha superado en una décima a la autonómica, con excepción de diciembre, mes en que ambas tasas se han igualado en un 4%.

Por comunidades autónomas, en diciembre de 2000, las comunidades con un mayor crecimiento en los precios de consumo han sido Murcia, con una tasa de variación interanual del 4,8% y La Rioja (4,5%), seguidas de Asturias (4,3%), Cataluña (4,2%) y Navarra y las dos Castillas con una tasa de inflación del 4,1%. La única comunidad autónoma que ha registrado una variación idéntica a la media nacional ha sido nuestra Comunidad (4,0%). Por debajo, han quedado Madrid con una variación interanual del 3,9%, Andalucía, Baleares y País Vasco con 3,8% y Aragón, Galicia y Ceuta y Melilla (3,7%). Los aumentos más bajos se han registrado en Canarias y Cantabria con tasas de inflación del 3,5% y Extremadura (3,6%), tal y como se recoge en el Cuadro I.5.1 y en el Gráfico I.5.4.

Cuadro I.5.1

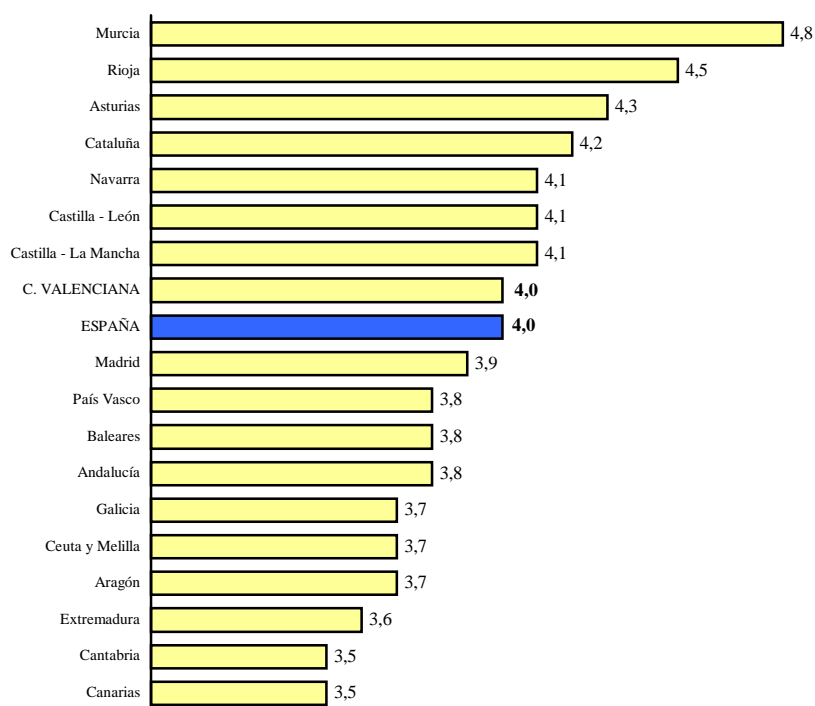
**VARIACIÓN DEL I.P.C. POR COMUNIDADES AUTÓNOMAS**  
**Tasa de crecimiento interanual. Diciembre 1998-2000**

	1998	1999	T1	2000	T1
Andalucía	1,1	2,4	1,3	3,8	1,4
Aragón	1,2	3,2	2,0	3,7	0,5
Asturias	1,5	2,6	1,1	4,3	1,7
Baleares	1,5	3,0	1,5	3,8	0,8
Canarias	2,4	2,4	0,0	3,5	1,1
Cantabria	1,7	2,9	1,2	3,5	0,6
Castilla - León	0,9	3,1	2,2	4,1	1,0
Castilla - La Mancha	0,5	3,0	2,5	4,1	1,1
Cataluña	1,8	3,5	1,7	4,2	0,7
<b>Comunidad Valenciana</b>	<b>1,4</b>	<b>2,6</b>	<b>1,2</b>	<b>4,0</b>	<b>1,4</b>
Extremadura	1,1	1,8	0,7	3,6	1,8
Galicia	1,4	3,2	1,8	3,7	0,5
Madrid	1,1	2,8	1,7	3,9	1,1
Murcia	1,7	3,2	1,5	4,8	1,6
Navarra	1,4	3,3	1,9	4,1	0,8
País Vasco	2,3	3,0	0,7	3,8	0,8
Rioja	1,9	3,6	1,7	4,5	0,9
Ceuta y Melilla	1,9	2,2	0,3	3,7	1,5
<b>ESPAÑA</b>	<b>1,4</b>	<b>2,9</b>	<b>1,5</b>	<b>4,0</b>	<b>1,1</b>

T1: Variación absoluta entre la tasa del año respecto al anterior

Fuente: INE

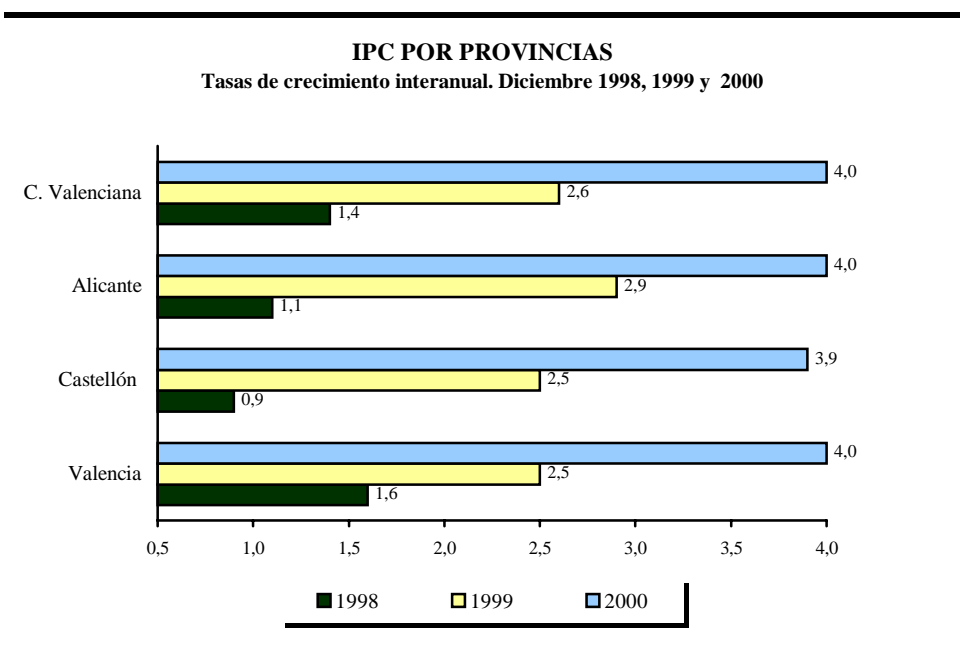
Gráfico I.5.4

**VARIACIÓN DEL I.P.C. POR CC.AA.  
Tasa de crecimiento interanual. Diciembre, 2000**

Fuente: INE

En relación al mes de diciembre de 1999, la provincia menos inflacionista ha sido Castellón con una tasa de crecimiento interanual del 3,9%, con un aumento de 1,4 puntos a lo largo de 2000. Por su parte, Valencia y Alicante han alcanzado una tasa similar a la nacional y autonómica (4,0%), lo que supone un aumento de 1,5 puntos en Valencia y 1,1 puntos en Alicante (ver Gráfico I.5.5).

Gráfico I.5.5

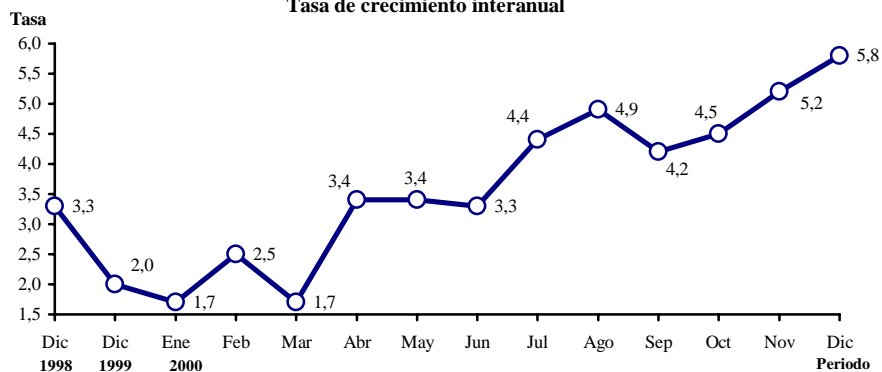


Fuente: INE

En cuanto al comportamiento de los precios por grupos en la Comunidad Valenciana cabe mencionar que los transportes ha sido el grupo que ha experimentado el mayor incremento anual con una tasa de variación del 5,7%, debido básicamente al aumento de los precios de los combustibles por el encarecimiento del crudo. Por su parte, los precios de otros gastos se han elevado hasta alcanzar una tasa de inflación del 5,2%, destacando dentro de este grupo las importantes subidas del componente correspondiente a turismo y hostelería (5,8% en el conjunto del año, tal y como se puede observar en el Gráfico I.5.6) como consecuencia, entre otros aspectos, de la buena temporada turística acaecida en el año 2000. El alza de los precios en menaje ha sido idéntica a la autonómica (4,0%). El resto de grupos han registrado incrementos inferiores a este índice general. Por lo que respecta a la alimentación, los precios han aumentado en un 3,6%, destacando las fuertes subidas de las carnes sustitutivas del vacuno. Este es el caso de la carne de cerdo y de ave, cuyos precios se han incrementado en términos interanuales en un 21,5% y un 21,2%, respectivamente. Los precios de los grupos cultura y vestido han crecido un 2,9%, mientras que vivienda y medicina lo hacían en un 2,8% y 2,5%, respectivamente.

Gráfico I.5.6

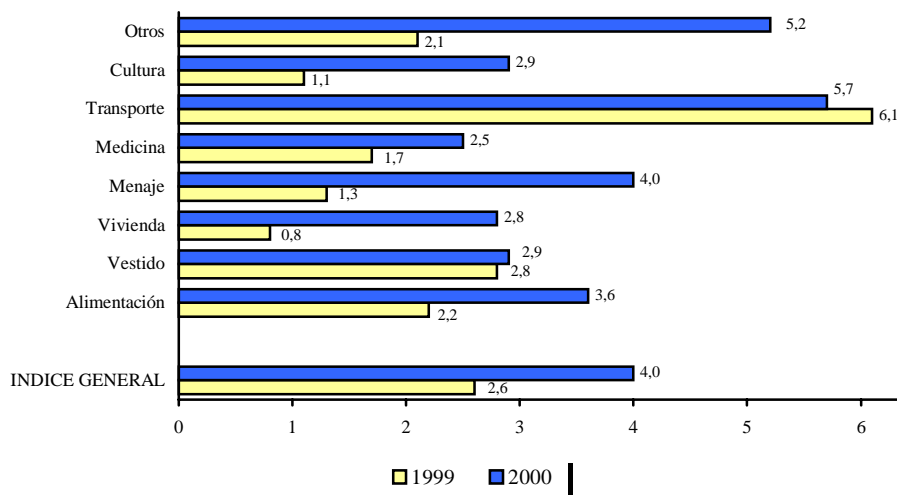
**EVOLUCIÓN DEL IPC EN TURISMO Y HOSTELERIA**  
Comunidad Valenciana  
Tasa de crecimiento interanual



Fuente: INE

Gráfico I.5.7

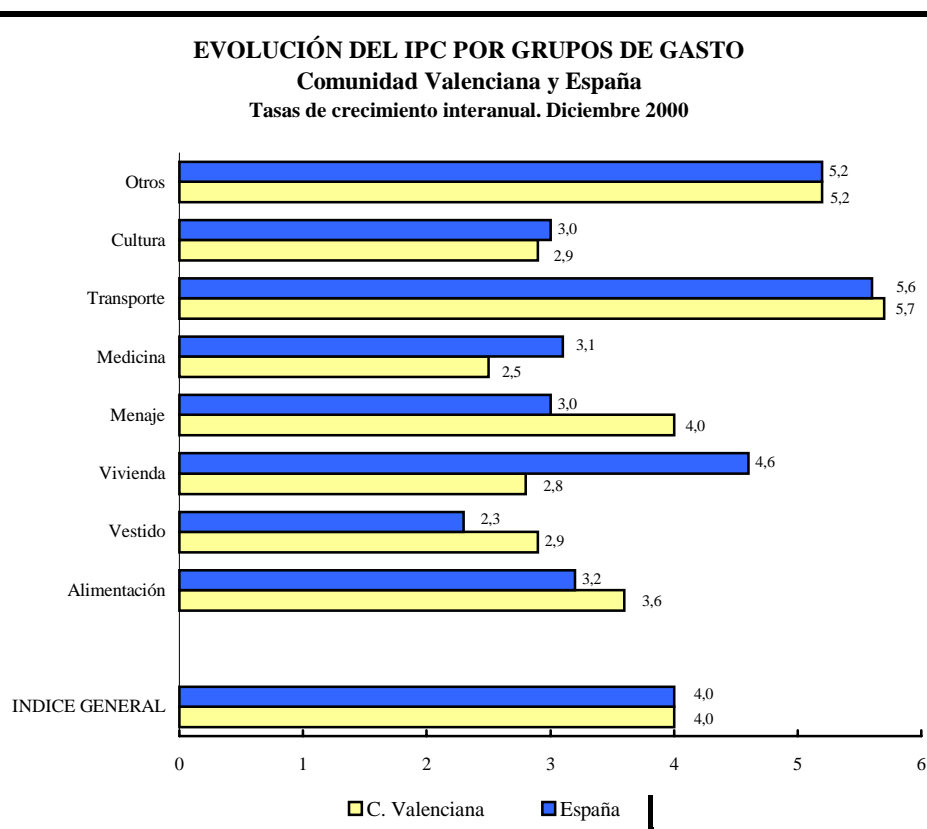
**EVOLUCIÓN DEL IPC POR GRUPOS DE GASTO**  
Comunidad Valenciana  
Tasas de crecimiento interanual. Diciembre 1999-2000



Fuente: INE

Respecto a 1999, sólo el grupo de transporte ha mostrado una tasa de variación inferior, pasando de un crecimiento interanual del 6,1% al 5,7% del año 2000. El grupo que mayor incremento ha experimentado ha sido otros, con un aumento de 3,1 puntos a lo largo del año, seguido de menaje que pasa del 1,3% al 4,0%, mientras que vivienda y cultura registraban unos incrementos de 2 y 1,8 puntos, respectivamente. Los precios en alimentación, por su parte, han aumentado en términos absolutos en 1,4 puntos, idéntico valor al del conjunto autonómico, y por debajo de éste solo se han situado medicina y vestido (ver Gráfico I.5.7).

Gráfico I.5.8



Fuente: INE

Del análisis de la evolución registrada por las tasas de inflación por grupos de gasto de la economía valenciana en relación a las del conjunto del territorio nacional, se observa un comportamiento similar en transporte y cultura, siendo idéntico el crecimiento en el grupo otros. La evolución ha sido más favorable en los grupos de vivienda y medicina de nuestra Comunidad cuyas tasas de crecimiento interanual en el mes de diciembre de 2000 han sido inferiores a las nacionales en 1,8 y 0,6 puntos, respectivamente. Por el contrario, en los precios de menaje, vestido y alimentación la evolución al alza ha sido más acusada en la Comunidad Valenciana.

## **5.2. COSTES**

En primer lugar, atendiendo a los costes salariales durante el año 2000, cabe indicar que se ha producido un aumento medio de los mismos en el conjunto de los convenios firmados en nuestra Comunidad del 3,9%, según los datos de la Subsecretaría General de Estadísticas Sociales y Laborales del Ministerio de Economía y Hacienda. Este aumento se sitúa ligeramente por debajo del incremento de precios estimado en la Comunidad Valenciana (4,0%).

Por provincias, en Alicante el incremento salarial ha sido ligeramente superior al crecimiento de los precios en una décima, mientras que en Castellón y Valencia el comportamiento de dichas magnitudes ha sido el inverso. Así, en Castellón los precios han aumentado un 3,9% frente al 3,6% y en Valencia el diferencial ha sido el mismo que el mencionado anteriormente para el conjunto de la Comunidad Valenciana.

Por lo que respecta a los costes financieros, a lo largo del año 2000 se ha producido una tendencia alcista, tanto en los tipos de interés aplicados por Bancos como por Cajas de Ahorros. No obstante, en el mes de diciembre se ha observado un cambio en esta situación con ligeros descensos en la mayoría de los distintos tipos de interés, si bien no ha sido suficiente para contrarrestar los incrementos ocurridos a lo largo del año, finalizando 2000 con niveles superiores en todos los casos a los registrados en 1999, como puede observarse en el Cuadro I.5.2 y en el Gráfico I.5.9.



PANORAMA ECONÓMICO

Cuadro I.5.2

TIPOS DE INTERES: BANCOS Y CAJAS DE AHORROS, 2000

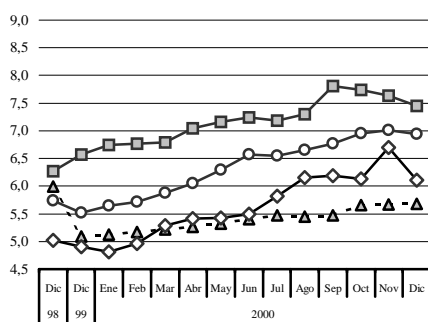
	BANCOS				CAJAS DE AHORROS			
	Crédito preferencial	Dto. comercial hasta 3 meses	Ctas. cdto. de 1 año a menos de 3	Ptmos. a 3 años o más	Crédito preferencial	Dto. comercial hasta 3 meses	Ctas. cdto. de 1 año a menos de 3	Ptmos. a 3 años o más
<b>98</b> Diciembre	5,99	5,74	5,02	6,27	5,43	6,12	6,29	7,55
<b>99</b> Diciembre	5,09	5,52	4,91	6,57	4,83	5,63	6,28	7,61
<b>00</b> Enero	5,12	5,64	4,81	6,75	4,84	5,62	6,64	7,78
Febrero	5,17	5,72	4,96	6,77	4,88	5,70	6,72	7,68
Marzo	5,22	5,88	5,29	6,79	4,92	5,82	6,74	7,69
Abril	5,26	6,05	5,41	7,05	4,96	5,93	6,69	7,74
Mayo	5,32	6,29	5,43	7,16	5,03	6,24	6,90	8,03
Junio	5,40	6,57	5,49	7,24	5,20	6,28	7,21	8,16
Julio	5,47	6,55	5,82	7,18	5,22	6,51	7,29	8,46
Agosto	5,45	6,65	6,15	7,30	5,25	6,67	7,50	8,52
Septiembre	5,47	6,77	6,19	7,81	5,32	6,70	7,50	8,67
Octubre	5,66	6,95	6,13	7,74	5,40	6,87	7,80	8,79
Noviembre	5,67	7,01	6,70	7,63	5,42	6,95	7,86	8,79
Diciembre	5,68	6,94	6,11	7,45	5,42	6,85	7,66	8,60

Fuente: Banco de España.

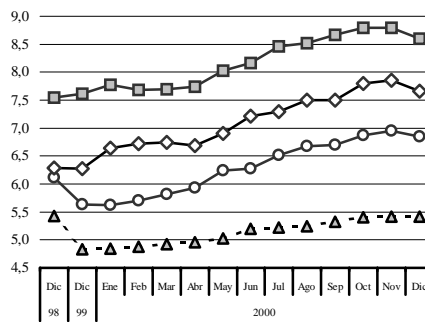
Gráfico I.5.9

TIPOS DE INTERES EN LA C. VALENCIANA, 2000

BANCOS



CAJAS DE AHORROS



- - ▲ - - Crédito preferencial  
 —○— Dto. comercial hasta 3 meses

—◇— Ctas. cdto. de 1 año a menos de 3  
 —■— Ptmos. a 3 años o más

Fuente: INE