

# **TÍTULO: LOS JÓVENES Y EL MERCADO DE TRABAJO**

Vicente Castelló Roselló  
Profesor Universitat Jaume I

## **INTRODUCCIÓN**

En las sociedades contemporáneas los jóvenes se enfrentan a numerosas dificultades en particular aquellas que se refieren al mercado de trabajo. Es un desafío común a todos los países apoyar y poner en funcionamiento políticas de empleo, y sobre todo políticas públicas, para suprimir o saltar los obstáculos que los jóvenes encuentran,

El análisis de la situación de los jóvenes, y los riesgos que engendra es ampliamente compartido. Primeramente, la ausencia de perspectivas sobre el mercado de trabajo es un dispendio de recursos invertidos en educación, tanto para los jóvenes que tienen un empleo inadecuado a sus cualificaciones, de mala calidad y o mal remunerado, que para los que no acceden al empleo. La desmotivación y la frustración de unos, la marginalización de otros – cada vez más numerosos que no tienen ni un empleo, ni están a la búsqueda de un empleo, ni en formación- contribuyen al descrédito del modelo social que se les ofreció, empujándolos a la pobreza, la exclusión, a veces el exilio, y en algunas ocasiones a la delincuencia.

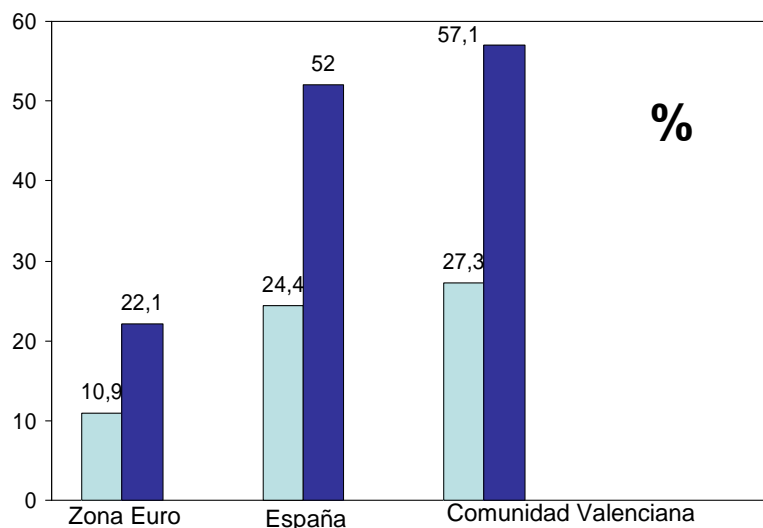
Numerosos son los obstáculos para la entrada de los jóvenes en el empleo: orientación escolar deficiente, formación inicial insuficiente o inadecuada a las necesidades de las empresas, problemas para la colocación relacionados con estereotipos, dificultades de acceso a la financiación para los jóvenes creadores de empresas, etc. Son todos ellos desafíos comunes para numerosos jóvenes activos en todos los países.

Las políticas a aplicar deben ofrecer una respuesta a todos estos problemas, que conciernen a todos los jóvenes sean activos sin cualificación, con estudios superiores o que estén al margen del mercado de trabajo y del sistema de formación.

## 1. JÓVENES SIN EMPLEO EN LA UNIÓN EUROPEA

Con la crisis la tasa de paro de los jóvenes ha aumentado (es dos veces más elevada que para el resto de la población) en todos los países de la Organización de Cooperación y Desarrollo Económico (OCDE). Así, en la Unión Europea (UE), la tasa de paro de los jóvenes es del 22,1, mientras España es el país con la tasa de paro de los jóvenes más elevada: representan el 52% de la tasa de paro (gráfico 1). Según la encuesta de población activa (EPA), existen más de 1,6 millones de jóvenes menores de 30 años en situación de desempleo. De ellos, el 53% en paro de larga duración.

**Tasas de paro jóvenes zona Euro, España, y Comunidad Valenciana (2012)**



Fuente: elaboración propia en base a datos de Eurostat e INE

Gráfico 1

## TASA PARO JOVENES

1º trimestre 2012	
ESPAÑA	CDAD. VALENCIANA
52%	57,1%

Más del 50% de los jóvenes son parados de larga duración

Fuente: elaboración propia en base a datos del INE.

Gráfico 2

Por otra parte, el paro de los jóvenes tiene costes directos que son semejantes al resto de las edades: aumento de las prestaciones por desempleo, disminución de los ingresos por el impuesto sobre la renta de las personas físicas (IRPF) y de las capacidades de producción. Por contrapartida, los costes indirectos del desempleo aumentan de modo inversamente proporcional a la edad. La falta de empleo les obliga a emigrar con las consiguientes consecuencias negativas sobre el crecimiento económico de sus respectivos países.

Sin embargo, la emigración también tiene sus oportunidades. Aunque no fuese a causa de la crisis, también es interesante emigrar por diversos motivos profesionales y personales, es bien valorado por las empresas. Hay que considerar que la transformaciones tecnológicas que han acompañado el proceso de globalización donde disminuyen las distancias físicas y temporales producen un incremento de la competencia, lo que cada vez hace más necesaria la movilidad del empleo en Europa. Ello permite a los empleados dar consistencia a sus competencias y cualificaciones en beneficio tanto de ellos mismos como de las empresas, ya que la competitividad se basa fundamentalmente en el conocimiento y la experiencia.

La movilidad de las personas cualificadas puede beneficiar a diversos sectores tecnológicamente avanzados como, asimismo, a los sectores que utilizan en menor medida las nuevas tecnologías.

Entre el colectivo de los jóvenes la escasez de puestos de trabajo genera efectos negativos: podría desmotivarles en cuanto a sus posibilidades de inserción en el mercado laboral y disuadirles al mismo tiempo de incrementar su educación. Los jóvenes en paro no pueden quedarse parados, se han formado para trabajar. De este modo, decenios de inversión con elevados costes en educación son malgastados y las esperanzas de transición hacia empleos de calidad y bien remunerados en el sector formal son reducidos.

## **2. SITUACIÓN DE LOS JÓVENES EN EL MERCADO LABORAL EN ESPAÑA Y EN LA COMUNIDAD VALENCIANA**

### **2.1. MERCADO LABORAL EN ESPAÑA**

Con la crisis la tasa de paro de los jóvenes ha aumentado en todos los países de la OCDE.

Así es dos veces más elevada que para el conjunto de la población. En la Unión Europea (UE), España es el país con la tasa de paro de los jóvenes más elevada: hay más jóvenes en paro que trabajando lo que representa que los jóvenes se sitúan con una tasa de paro del 52%. La generalización de las medidas de austeridad está contribuyendo a amplificar este problema. Y todo hace pensar que el paro de los jóvenes no se solucionará tan fácilmente.

Hay que destacar que desde que comenzó la crisis a finales de 2007 y hasta primer trimestre 2012 se han perdido más de 3 millones de empleos (15% del total), una de las variables que según los expertos mejor refleja la evolución del mercado de trabajo.

En cuanto a su distribución geográfica, son las comunidades de Andalucía, Cataluña, Madrid y Comunidad Valenciana (65% del total) las que aglutinan la mayor parte de la destrucción del empleo.

### **2.2. MERCADO LABORAL EN LA COMUNIDAD VALENCIANA**

En este sentido, si efectuamos un análisis de la evolución del mercado laboral en la Comunidad Valenciana se refleja que el deterioro del mercado de trabajo es todavía mucho peor que los datos de España. La importancia del sector de la construcción en nuestra Comunidad ha sido mayor que prácticamente el resto de Comunidades. Así, la tasa de desempleo de los jóvenes es más de cinco puntos

porcentuales mayor que el resto de las Comunidades, lo que representa que la tasa de paro (57,1%), ver gráfico 2, de los jóvenes es la mayor entre todas las Autonomías, tras Andalucía (gráfico 3). Desde este modo, desde el primer trimestre de 2008 la tasa de desempleo de los jóvenes prácticamente se ha triplicado. Y por sexos los varones jóvenes (61,7%, tasa desempleo) se encuentran en peor situación que las mujeres (51,8%).

### Tasas de Paro y Empleo <25 años

(2007-2012)

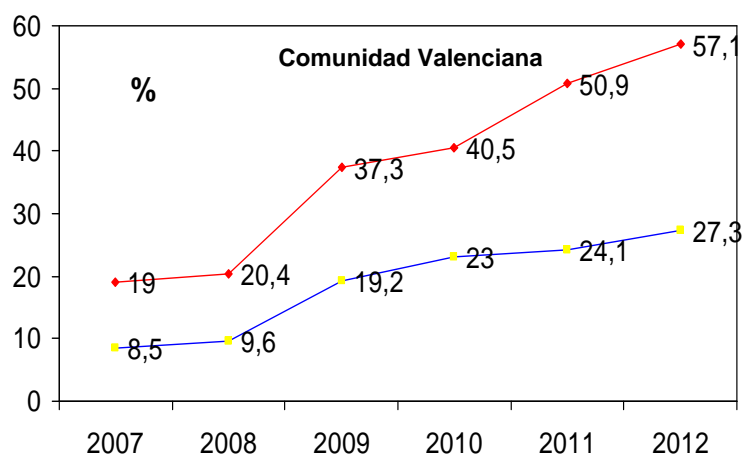
La mayor tasa de paro de España la Com.Valenciana, tras Andalucía

	Tasa Paro	Tasa Paro	Tasa Empleo	Tasa Empleo
	2012 (1º trim)	2007 (4º trim)	2012 (1º trim)	2007 (4º trim)
<b>Nacional</b>	<b>52</b>	<b>18,8</b>	<b>20,2</b>	<b>41,8</b>
Andalucía	57,6	24,3	17,7	40,4
Aragón	40	13,8	23	42
Asturias	52,5	18,2	14,7	35
Baleares	51,1	18,5	24,6	44
Canarias	45,4	20,9	19,3	39
Cantabria	45,4	10,6	18,8	36
Castilla León	50,5	18,3	18,3	36
Castilla Mancha	52,2	15,9	20,7	44
Cataluña	50	13,9	24,-	48
<b>Com.Valenciana</b>	<b>54,4</b>	<b>20,4</b>	<b>18</b>	<b>45</b>
Extremadura	59,1	27,7	17,5	34,6
Galicia	42	17,5	22,4	35,6
Madrid	50,6	16,4	21,2	42,6
Murcia	49,8	17,7	22	44,9
Navarra	39,7	8,3	23	43,3
País Vasco	36,5	17,4	22	35,4
La Rioja	56,9	16,3	18,2 graf.3	45,7

Pero si, además, analizamos la evolución de los jóvenes en el mercado de trabajo observamos que son más vulnerables frente al paro que el conjunto de la población (gráfico 4).

## Los jóvenes son más vulnerables frente al paro

### Tasas de paro jóvenes



Fuente: elaboración propia en base a datos del INE

Gráfico 4

Esta reducción del empleo representa una gran pérdida de capital humano que implica grandes problemas para el crecimiento económico y que conlleva que, ante la falta de expectativas laborales muchos jóvenes con formación adecuada abandonen la búsqueda de empleo en nuestro país y opten por otras alternativas de puestos de trabajo en el extranjero, justo lo contrario de lo que necesitamos, puesto que son las personas que nos podrían aportar una mayor productividad y valor añadido a la economía de nuestro país.

Según el Centro de Investigaciones Sociológicas (CIS), aumenta el número de españoles dispuestos a cambiar de ciudad e incluso a desplazarse al extranjero a trabajar, en concreto el 36%, y la gran mayoría de entre ellos, para encontrar un puesto de trabajo. Los jóvenes se muestran más proclives que los mayores para trabajar en el extranjero. De hecho, determinados estudios sitúan la cifra de jóvenes trabajando en el extranjero del orden de 400.000. Lo cual demuestra la dureza de la crisis.

Pero ¿estamos frente a un fenómeno migratorio semejante al de los años sesenta del siglo pasado por parte de nuestros abuelos y padres que emigraron en busca de oportunidades laborales? La respuesta es que existen diferencias sustanciales. Hoy la emigración en nuestro país está representada mayoritariamente por jóvenes con mayor formación. En el extranjero los jóvenes pueden encontrar un puesto de trabajo acorde a sus estudios, pero sin embargo en nuestro país es mucho más difícil y en ocasiones se aceptan

puestos de trabajo que nada tienen que ver con su cualificación profesional. Indudablemente es determinante, en este contexto, el modelo productivo de cada país.

Con todo, los datos demuestran que a mayor formación corresponden una menor tasa de paro, Es necesario destacar que la preparación formativa tiene un efecto fundamental sobre la empleabilidad del empleo. Mientras la tasa de paro global es del 24,4, la tasa de desempleo en las personas con menor formación es mucho mayor. En concreto la educación primaria es del 36,2% y secundaria segunda etapa el 31,5%. Es el caso de de los que tienen hasta ESO su tasa de desempleo se sitúa 13 puntos porcentuales por encima de los titulados superiores. Y la probabilidad de de estar ocupado de un licenciado es mayor que la de una persona con menor formación.

### **3. POSIBLES SOLUCIONES**

#### **3.1. POLÍTICAS DE FORMACIÓN**

La inversión en formación de los jóvenes puede ser mejor dirigida: informaciones (prospectiva de creación de empleos) incentivos de mercado que determinen su orientación (remuneraciones) que deben ser claras y accesibles.

El desarrollo del aprendizaje aparece como un objetivo común en la mayoría de países ya que responde a varios tipos de problemas:

- Mejorar la adaptación de la formación a las necesidades del mercado.
- Favorecer el proceso de transición de la escuela hacia el empleo.
- Presenta un coste/eficacia muy favorable, económico para las finanzas públicas: un único gasto orientado hacia el dispositivo de aprendizaje se substituye por dos gastos; uno que era destinado al sistema de formación (produciendo una formación inadaptada), y otro para restaurar la empleabilidad del joven aportándole otras cualificaciones y/o una experiencia profesional.

El desarrollo de este tipo de instrumento, híbrido de políticas de educación y de políticas activas del mercado de trabajo, aparece como un objetivo común para todos.

### 3.2. FORMACIÓN EN ALTERNANCIA

La formación en alternancia es un vector muy eficaz de inserción para el empleo: el aprendizaje, que subvencionan los empleadores para disponer de una formación concreta, dirigida sobre una demanda real, es un dispositivo que permite superar un elevado número de problemas y obstáculos para la colocación de los jóvenes.

En este sentido, determinados expertos consideran que Alemania es un modelo a seguir. Una cuarta parte de los empleadores alemanes ofrecen aprendizajes estructurados y casi dos tercios de los escolares emprenden un aprendizaje. De este modo, los empleadores pueden también ser ayudados económicamente por colocar a los jóvenes que forman. En Alemania participan de este dispositivo 1,6 millones de jóvenes entre 15 a 29 años.

Los alumnos de la enseñanza profesional pasan alrededor de tres días por semana, durante dos a cuatro años, como aprendices en una empresa y asalariados a tiempo parcial. Los costes son compartidos entre la empresa y el Estado y no es de extrañar que al finalizar la formación del aprendizaje los jóvenes se queden en la empresa.

Debemos hacer constar que la economía alemana se basa sobre todo en la exportación con su armada de constructores especializados lo que facilita la posibilidad de aplicar el modelo de aprendizaje. Y es discutible que su traslación a otras economías europeas se obtengan resultados positivos al estar más centradas en los servicios.

Sin embargo, hay que considerar que un único instrumento no puede resolver todos los problemas de los jóvenes. Por ello, para conseguir resultados positivos cuatro condiciones deben ser reunidas para una adecuada inserción de los jóvenes:

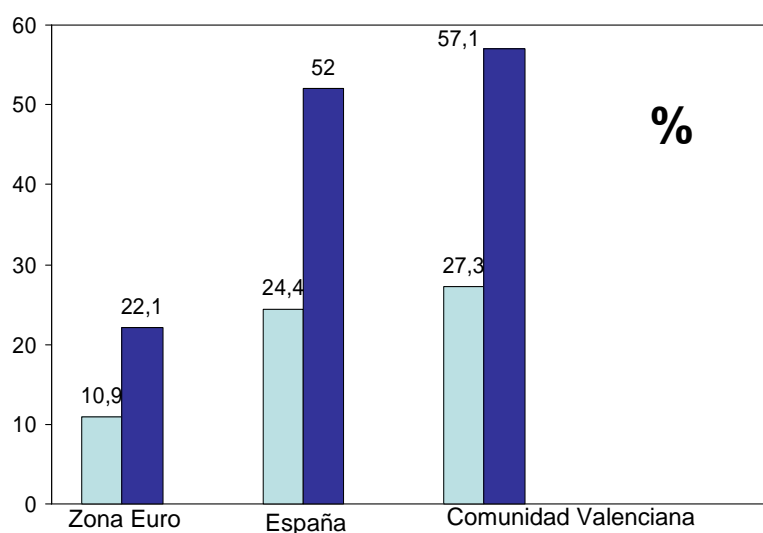
- Expansión económica que multiplique las oportunidades y la creación de empleos formales para los jóvenes.
- Un mercado de trabajo eficaz dotado de incentivos y de instituciones fuertes –en concreto un Servicio Público de Empleo que articule una gama de dispositivos bien dirigidos.
- Un sistema de derechos y de deberes que garanticen un acceso equitativo a la protección social con relación a otros activos.
- Oportunidades de creación de empresas asociados a la no-discriminación de los jóvenes y al sostenimiento de jóvenes emprendedores.



#### 4. CONCLUSIONES

Por último, tras la observación de todos los indicadores socioeconómicos se puede concluir que el problema laboral de los jóvenes no se resolverá tan fácilmente. Hoy, la solidaridad familiar es el principal sostén de los jóvenes españoles, lo que favorece la reproducción de las desigualdades debido a que hay familias que puede asumir este esfuerzo y otras que no pueden. Por ello, es urgente y necesario recomponer nuestro potencial de crecimiento para que vuelva a crecer el empleo. Pero para ello debemos de dedicar entre todos un gran esfuerzo que nos permita financiar una economía sostenible con creación de empleo ya que, en caso contrario, será muy difícil poder financiar nuestro Estado de bienestar. Hay que convencer al conjunto de Europa de que no será posible salir rápidamente de la crisis sin más crecimiento, si no hay crecimiento no será posible crear empleo. De no ser así estamos formando a los jóvenes para un mundo que no existe.

**Tasas de paro jóvenes zona Euro, España, y Comunidad Valenciana (2012)**



Fuente: elaboración propia en base a datos de Eurostat e INE

Gráfico 1