

2. RASGOS GENERALES DE LA ECONOMÍA VALENCIANA

2.1. EVOLUCIÓN RECIENTE DE LA ECONOMÍA VALENCIANA

El avance de la actividad económica de la Comunitat Valenciana en 2011 se situó en el 0,4%, frente a la caída del 0,6% del año precedente (ver Cuadro I.2.1), según los datos de la Contabilidad Regional de España elaborada por el Instituto Nacional de Estadística. En España el crecimiento del PIB real ha sido del 0,7% (-0,1% en 2010), mientras que en la zona euro se registraba un crecimiento del 1,5% (1,9% en 2010).

Cuadro I.2.1

PRODUCTO INTERIOR BRUTO A PRECIOS DE MERCADO Y SUS COMPONENTES (OFERTA) EN LA C. VALENCIANA Y ESPAÑA, 2009-2011

	2009 (p)		2010 (p)		2011 (1ª E)	
	T ₁	T ₂	T ₁	T ₂	T ₁	T ₂
Comunitat Valenciana						
PIBpm	-5,9	100,0	-0,6	100,0	0,4	100,0
Agricultura, ganadería y pesca	-4,3	1,9	-3,7	2,0	-3,9	1,9
Industria	-15,1	15,9	-0,3	16,3	1,0	16,8
Construcción	-10,0	15,2	-8,9	13,6	-4,7	13,0
Comercio	-4,9	24,7	0,7	25,5	2,2	26,3
Información y comunicaciones	-0,2	2,5	1,6	2,3	-1,1	2,2
Actividades financieras y de seguros	-4,0	5,6	7,7	4,4	0,0	4,0
Actividades inmobiliarias	0,8	7,9	1,4	9,2	0,9	9,5
Actividades profesionales	-8,0	6,0	0,9	6,2	2,1	6,2
Administración pública	3,5	16,7	2,0	17,1	1,0	16,7
Actividades artísticas; otros servicios	-0,4	3,5	-3,7	3,5	-2,0	3,4
España						
PIBpm	-3,7	100,0	-0,1	100,0	0,7	100,0
Agricultura, ganadería y pesca	-1,4	2,5	-1,1	2,6	0,6	2,6
Industria	-10,9	15,7	0,6	15,9	2,4	16,9
Construcción	-8,0	13,0	-7,8	11,8	-3,8	11,5
Comercio	-2,4	23,4	0,9	23,8	1,5	24,6
Información y comunicaciones	-1,2	4,1	1,2	3,9	0,7	3,8
Actividades financieras y de seguros	-3,8	5,9	6,6	4,4	-1,0	4,1
Actividades inmobiliarias	-1,0	6,4	1,5	7,3	1,1	7,6
Actividades profesionales	-3,1	7,3	0,4	7,3	2,5	7,5
Administración pública	2,9	18,2	1,6	18,2	1,0	17,9
Actividades artísticas; otros servicios	-0,3	3,6	-3,2	3,5	-1,8	3,4

(p) Estimación provisional

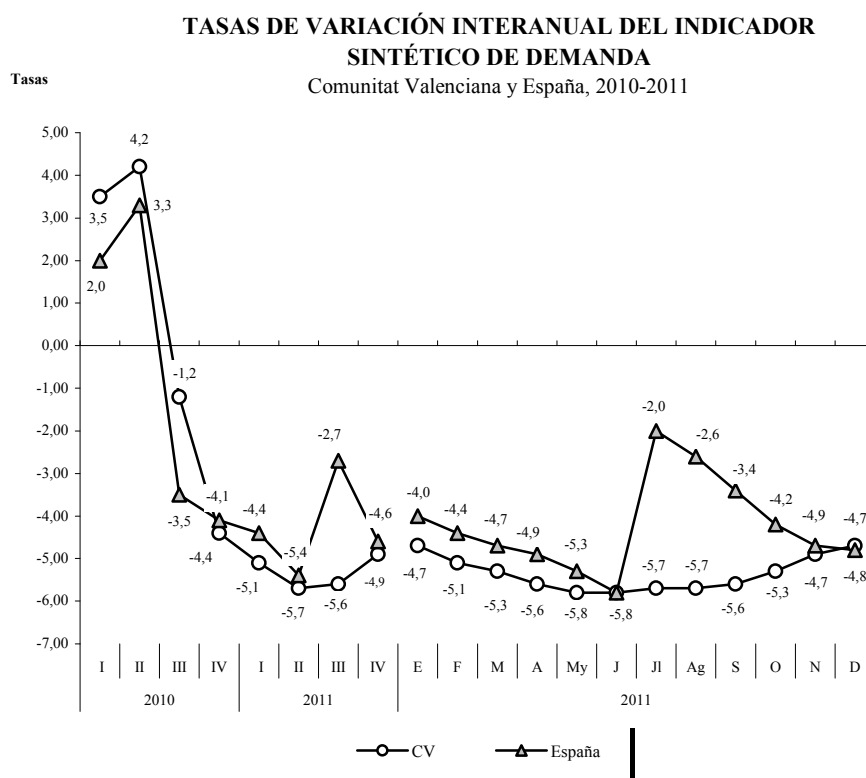
(1ª E) Primera estimación

T₁: Variación porcentual interanual

T₂: Porcentaje de cada sector sobre el total del VAB total de la Comunitat Valenciana

Fuente: Contabilidad Regional de España, INE y elaboración propia

Gráfico I.2.1



Fuente: Coyuntura Económica Valenciana. Conselleria d'Economia, Hisenda i Ocupació. GV. IV Trimestre 2011

Desde el lado de la demanda, tal como se observa en el Gráfico I.2.1, el Indicador Sintético de la Demanda¹ de la economía valenciana, elaborado por la Dirección General de Economía, ha registrado tasas de variación negativas durante todo el año 2011 y superiores a las registradas en España. En el conjunto del año la caída en nuestra Comunidad ha sido del 5,4% (-0,6% en 2010), mientras que en España el descenso se situó en el 4,3% (-0,6% en 2010).

El Cuadro I.2.2 recoge las matriculaciones de turismos, como indicador de consumo final. La matriculación en nuestra Comunitat ha caído en 2011 un 12,9% y en España un 16,8%. Como se puede observar, durante la segunda mitad

¹ El Indicador Sintético de la Demanda se elabora considerando las siguientes variables: IPI, Afiliados SS, Créditos Sistema Bancario, Depósitos Sistema Bancario, Matriculación de Turismos, Índice de Precios de Consumo Subyacente (deflactor).

del año la caída ha sido importante, contrarrestando los resultados positivos del primer semestre.

Cuadro I.2.2

MATRICULACIÓN DE TURISMOS. C. VALENCIANA Y ESPAÑA, 2010-2011

	2010				2011			
	I Trim	II Trim	III Trim	IV Trim	I Trim	II Trim	III Trim	IV Trim
C. Valenciana								
Turismos (Miles de unidades)	18,99	23,46	26,85	29,33	24,48	28,07	17,17	16,48
T ₁	-57,6	-43,7	-4,5	49,7	28,9	19,6	-36,0	-43,8
España								
Turismos (Miles de unidades)	201,06	238,43	250,41	281,30	210,39	235,73	184,18	177,99
T ₁	-43,5	-33,8	-0,7	29,8	4,6	-1,1	-26,4	-36,7

T₁: Tasa de Variación Interanual en porcentaje

Fuente: IVE e INE. Elaboración propia

Por lo que respecta a la evolución de la demanda exterior, el análisis detallado del sector exterior se puede consultar en el apartado tercero de esta primera parte de la Memoria. En términos generales, las exportaciones y expediciones con origen en la Comunitat Valenciana se han cifrado en el año 2011 en 20.013,05 millones de euros, lo que supone un aumento del 6,8% respecto a la cifra contabilizada en el año 2010. Por su parte, las importaciones valencianas han ascendido a 20.412,69 millones de euros, lo que supone un aumento del 4,9%. El mayor aumento en la tasa de crecimiento de las exportaciones sobre las importaciones ha provocado un aumento en la tasa de cobertura de la Comunitat Valenciana hasta situarse en el 98% frente al 96,3% del año anterior.

Desde el lado de la oferta, la producción de la Comunitat Valenciana, medida a través del Indicador Sintético de la Oferta², elaborado por la Dirección General de Economía, ha caído en el conjunto del año un 0,4%, registrando tasas de variación negativas en la segunda mitad del año. Un año antes este índice había crecido un 3,2%. En España el indicador ha descendido un 0,3%, frente al aumento del 5,1% de 2010.

² El Indicador Sintético de la Oferta se elabora considerando las siguientes variables: IPI, Afiliados SS, Consumo Energía Eléctrica Usos Industriales, Exportaciones, Importaciones, Matriculación Vehículos de Carga, Índice de Precios de Consumo Subyacente (deflactor). En España, dicho Indicador se calcula con las mismas variables exceptuando el Consumo de Energía Eléctrica.

Siguiendo un análisis sectorial (Cuadro I.2.1), según el INE, el PIB a precios de mercado, en términos reales, del sector agrícola de la Comunitat Valenciana ha retrocedido en 2011 un 3,9%, mientras que en España aumentó un 0,6%. La industria ha crecido un 1%, inferior al aumento del 2,4% de la media nacional. En la construcción, la contracción en nuestra Comunitat ha sido del 4,7% y en España del 3,8%. En el sector servicios, los dos subsectores con mayor peso relativo han registrado avances del 2,2% en el caso del comercio y del 1% en Administración pública. En España estos porcentajes se sitúan en el 1,5% y 1%, respectivamente.

En cuanto al peso relativo que cada sector mantiene en el conjunto de la economía valenciana, tal como se observa en el Cuadro I.2.1, la distribución es similar al caso español. De este modo, agricultura y pesca es el sector con menor representatividad, un 1,9% en nuestra Comunitat y un 2,6% en España. La industria representa un 16,8% en la economía valenciana y un 16,9% en España. El sector de la construcción tiene un peso relativo del 13% en nuestra Comunitat y del 11,5% en el territorio español. Finalmente, el sector servicios muestra una representatividad del 68,3% en la economía valenciana y un 69% en España.

Por comunidades autónomas, según la Contabilidad Regional de España, (Cuadro I.2.3), las tasas de variación han oscilado entre el crecimiento del 2,1% de Canarias y el retroceso del 0,3% de Extremadura.

En el Cuadro I.2.4 y en el Gráfico I.2.2 se recoge la estimación de la convergencia real de las comunidades autónomas en términos de producto interior regional bruto por habitante, de la Contabilidad Regional de España. Puede observarse que todas han mostrado índices similares a los del año anterior y seis superaron la convergencia media europea en 2011. Se trata de País Vasco (124,48), Navarra (119,63), Madrid (118,29), Cataluña (109,14), La Rioja (103,96) y Aragón (103,13). Las comunidades autónomas que no alcanzan el 80% de la convergencia fueron Extremadura (64,25), Andalucía (69,97), Castilla-La Mancha (73,88) y Murcia (76,17). La Comunitat Valenciana, por su parte, registró un índice de convergencia de 81,89.

En cuanto a la convergencia real en términos de PIB por habitante respecto a la media española, las comunidades que la han superado en 2011 son: País Vasco (134,5), Navarra (129,2), Madrid (127,8), Cataluña (117,9), La Rioja (112,3), Aragón (111,4) y Baleares (105,6). Las comunidades autónomas que no han alcanzado el 80% han sido Extremadura (73,0), Andalucía (75,5) y Castilla-La Mancha (76,4). La Comunitat Valenciana ha registrado un índice de 88,7.

Cuadro I.2.3

VARIACIÓN DEL PIB POR COMUNIDADES AUTÓNOMAS

Tasas de variación 2010-2011. / (En términos reales)

	Agricultura, ganad. y pesca	Industria	Construcción	Comercio	Información y comunicación	Act. financieras y de seguros	Act. inmobiliarias	Act. profesionales	Administración pública	Act. artísticas; otros servicios	VAB Total	Impios netos s/ productos	PIB
Andalucía	0,9	0,1	-4,1	1,0	-0,1	0,0	0,9	1,3	1,2	-2,5	0,1	1,2	0,2
Aragón	-0,4	4,3	-6,6	0,3	-0,3	-0,4	0,2	2,1	0,6	-1,6	0,2	1,3	0,3
Asturias	0,9	2,0	-1,7	-0,7	0,2	-1,9	0,6	0,8	1,2	-1,8	0,2	1,4	0,3
Baleares	-3,2	-0,4	-6,0	6,4	-2,8	1,0	0,8	1,8	0,6	-2,0	1,7	2,8	1,8
Canarias	-5,8	4,9	-7,1	6,2	-3,6	0,1	0,8	4,5	0,3	-0,3	2,0	3,2	2,1
Cantabria	0,3	4,0	-2,6	-0,5	1,8	-0,8	0,4	3,2	0,7	-2,1	0,6	1,7	0,7
Castilla-La Mancha	2,2	1,1	-3,7	-0,1	-3,8	0,6	1,2	1,6	0,7	-2,2	-0,1	1,1	0,0
Castilla-León	1,4	4,1	-3,6	1,7	-1,9	0,9	0,5	3,1	1,1	-1,9	1,2	2,3	1,3
Cataluña	0,9	1,9	-3,6	1,8	2,0	-5,5	1,1	2,9	1,1	-1,7	0,7	1,9	0,8
Com. Valenciana	-3,9	1,0	-4,7	2,2	-1,1	0,0	0,9	2,1	1,0	-2,0	0,3	1,4	0,4
Extremadura	5,6	0,5	-5,3	0,6	-3,4	-2,8	0,6	0,4	0,8	-2,3	-0,4	0,8	-0,3
Galicia	0,4	0,3	-3,8	2,0	-1,2	-1,1	1,3	0,2	1,0	-2,4	0,2	1,3	0,3
Madrid	-6,2	2,5	-1,6	-0,5	1,6	0,6	2,8	3,3	0,7	-1,5	0,8	1,9	0,9
Murcia	1,9	0,8	-6,9	1,6	-1,9	0,0	0,8	2,1	0,6	-2,5	-0,1	1,0	0,0
Navarra	-0,6	3,2	-2,7	1,6	3,9	-1,9	1,6	0,8	1,8	-1,6	1,4	2,5	1,5
País Vasco	0,6	2,1	-1,7	1,4	1,7	0,9	1,1	2,3	1,9	-1,4	1,2	2,4	1,3
Rioja (La)	-1,1	4,2	-4,9	0,1	-0,7	-4,6	1,3	3,5	1,6	-0,6	0,7	1,9	0,8
Ceuta	1,6	2,1	-6,7	1,5	0,2	-0,6	1,0	1,4	0,9	-1,6	0,3	1,4	0,4
Melilla	1,9	2,5	-7,1	1,2	1,9	1,8	0,8	1,3	0,9	-2,8	0,1	1,2	0,2
Total	0,6	1,9	-3,8	1,5	0,7	-1,0	1,1	2,5	1,0	-1,8	0,6	1,7	0,7

Fuente: Contabilidad Regional de España. INE

MEMORIA 2011

Cuadro I.2.4

CONVERGENCIA REAL DE LAS COMUNIDADES AUTÓNOMAS, 2008-2011

Índice de Producto Interior Regional Bruto por Habitante

	2008p	2009p	2010p	2011e
<i>Media Española = 100</i>				
Andalucía	77,00	76,60	76,40	75,60
Aragón	111,20	110,00	111,00	111,40
Asturias	93,70	92,90	94,10	94,40
Baleares	107,30	106,20	105,70	105,60
Canarias	85,60	84,70	84,50	85,10
Cantabria	96,90	96,90	97,80	98,80
Castilla y León	94,50	95,80	98,00	99,50
Castilla-La Mancha	81,70	80,90	80,40	79,80
Cataluña	115,80	116,40	116,90	117,90
Com. Valenciana	91,00	88,40	88,80	88,40
Extremadura	68,40	69,80	70,20	69,40
Galicia	88,60	89,80	90,80	90,70
Madrid	129,50	131,70	128,60	127,80
Murcia	85,40	83,70	83,60	82,30
Navarra	125,50	126,00	128,00	129,20
País Vasco	129,90	130,30	132,10	134,50
Rioja (La)	110,70	109,50	111,00	112,30
Ceuta	87,90	90,90	88,40	86,10
Melilla	81,70	83,80	81,60	79,30
<i>Media UE = 100</i>				
Andalucía	73,48	74,41	71,43	69,97
Aragón	106,10	106,80	103,78	103,13
Asturias	89,43	90,15	88,02	87,44
Baleares	102,41	103,06	98,82	97,82
Canarias	81,68	82,19	79,02	78,80
Cantabria	92,48	94,06	91,43	91,43
Castilla y León	90,14	92,99	91,62	92,09
Castilla-La Mancha	77,99	78,55	75,16	73,88
Cataluña	110,51	112,97	109,32	109,14
Com. Valenciana	86,86	85,80	83,03	81,89
Extremadura	65,32	67,79	65,63	64,25
Galicia	84,56	87,20	84,87	84,00
Madrid	123,59	127,83	120,29	118,29
Murcia	81,50	81,22	78,17	76,17
Navarra	119,78	122,28	119,66	119,63
País Vasco	123,95	126,50	123,57	124,48
Rioja (La)	105,63	106,32	103,80	103,96
Ceuta	83,89	88,24	82,69	79,75
Melilla	77,99	81,40	76,34	73,42
España	95,43	97,08	93,52	92,59

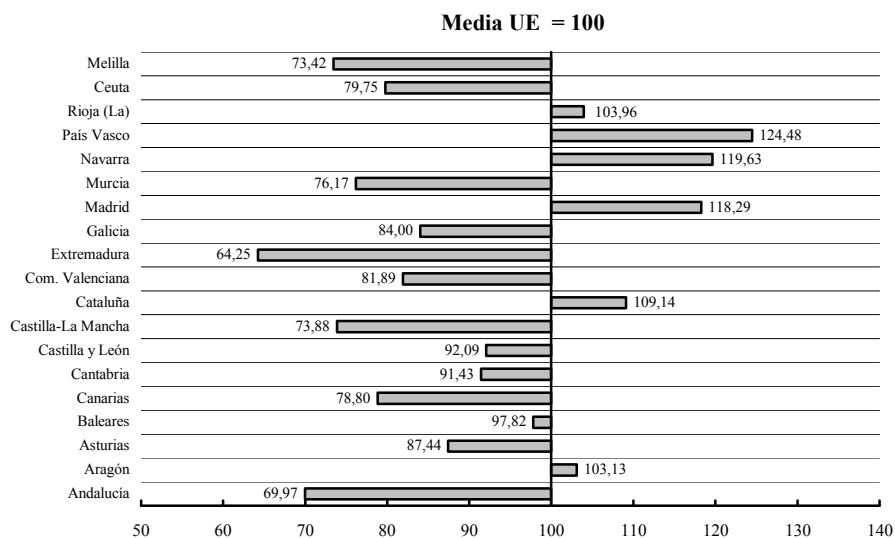
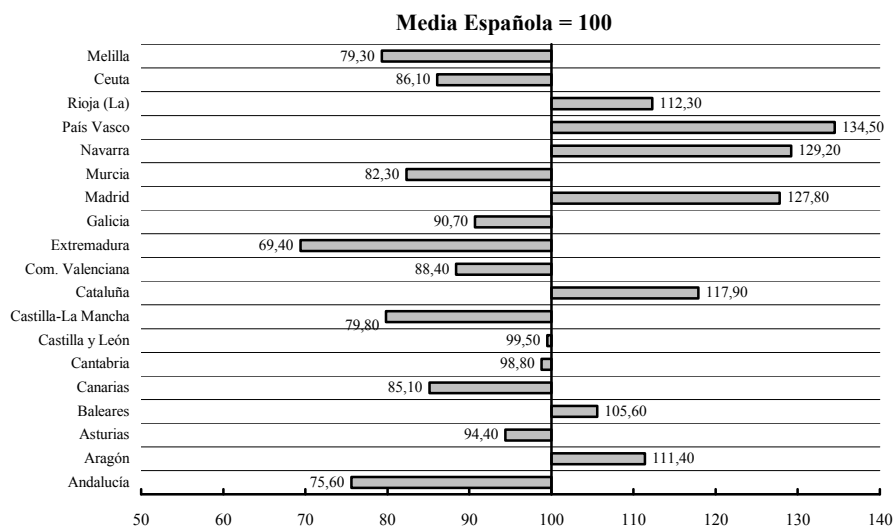
p: provisional

e: primera estimación

Fuente: Contabilidad Regional de España. INE y elaboración propia

Gráfico I.2.2

CONVERGENCIA REAL DE LAS COMUNIDADES AUTÓNOMAS, 2011
Índice de Producto Interior Regional Bruto por Habitante



Fuente: Contabilidad Regional de España, INE y elaboración propia

2.1.1. Sector Primario

2.1.1.1. Subsector agropecuario

La producción agropecuaria en la Comunitat Valenciana ocupa un pequeño peso en su tejido productivo, representando un 1,9% del total del Valor Añadido Bruto, como ya se ha visto en el Cuadro I.2.1.

En 2011, los datos proporcionados por el INE sitúan el retroceso del sector primario en el 3,9% en nuestra Comunitat frente al 1,4% del año anterior. En España, se ha producido una caída del 1,3% cuando un año antes se registró un aumento del 1%.

La agricultura sigue desempeñando un importante papel social en la región, ya que es la base sobre la que se sustenta un gran número de núcleos rurales, y permite el mantenimiento de la población en gran parte de su territorio, donde escasean las alternativas económicas viables, y es, por otro lado, una parte esencial del sector competitivo de la agricultura española.

Ahora bien, tal como señala la Conselleria d'Agricultura, Pesca, Alimentació i Aigua, si se tiene en cuenta el entramado de actividades ligadas a la agricultura, bien directa o indirectamente, el peso del sistema agroalimentario valenciano es considerablemente superior.

El peculiar relieve de la Comunitat Valenciana, unido al clima que la caracteriza y a las diferentes disponibilidades de agua existentes en el territorio, permite distinguir claramente entre una franja litoral, con temperaturas suaves, típicas de los climas mediterráneos, donde se genera la mayor parte de la producción agraria, y otra interior, donde los condicionamientos climáticos, con inviernos más duros y rigurosos, limitan en gran parte la actividad agraria.

Los regadíos se encuentran principalmente en la costa y en la franja intermedia, mientras que los secanos se centran en los altiplanos y en las zonas comarcales de mayor altitud.

En general, en la zona del litoral e intermedia, la agricultura se orienta principalmente al cultivo de frutas y hortalizas, donde predomina el regadío, con una elevada productividad. En las zonas del interior, destaca la producción de cereales, vid, olivo y la ganadería extensiva.

PANORAMA ECONÓMICO

El sector primario, además de su aportación al PIB, es un sector que contribuye a objetivos estratégicos del medio ambiente y del entorno rural. Así, el apoyo a este sector conlleva la conservación del patrimonio histórico, cultural, arquitectónico y paisajístico de nuestra Comunitat.

En los datos avanzados por la Conselleria d'Agricultura, Pesca, Alimentació i Aigua para 2011 sobre producción agraria para la campaña 2011/12, los cítricos ocupan el primer lugar, con un total de 3.168.550 toneladas, con un descenso respecto a la campaña anterior del 9,8%. Entre los cítricos, la naranja y la mandarina han reducido su peso relativo en esta última campaña hasta situarse en el 43,3% y 49,2%, respectivamente. Le siguen las hortalizas, la viña y los frutales no cítricos y los cereales, como se recoge en los Cuadros I.2.5 y I.2.6.

Cuadro I.2.5

SUPERFICIES Y PRODUCCIONES EN LA COMUNITAT VALENCIANA, 2009-2011

	Superficies (ha)				Producciones (t)			
	2009	2010	2011 (a)	%Var 10/09	2009	2010	2011 (a)	%Var 10/09
Cereales	41.273	41.618	42.767	2,8%	172.840	179.404	195.134	8,8%
Legumbres	1.266	1.576	1.909	21,1%	1.116	1.558	2.057	32,0%
Tubérculos	2.224	2.330	2.326	-0,2%	51.175	47.654	54.007	13,3%
Industriales	1.539	1.564	1.345	-14,0%	1.711	1.692	1.734	2,5%
Forrajes	2.380	2.376	2.512	5,7%	80.934	78.672	85.509	8,7%
Hortalizas	20.443	21.608	21.405	-0,9%	667.889	571.253	556.299	-2,6%

(a) Avance

ha: hectáreas

t: toneladas

Fuente: Conselleria d'Agricultura, Pesca, Alimentació i Aigua.

MEMORIA 2011

Cuadro I.2.6

PRODUCCIONES DE CÍTRICOS Y OTROS PRODUCTOS EN LA COM. VALENCIANA

Datos en Toneladas

	Campañas				
	2007/2008	2008/2009	2009/2010	2010/2011	2011/2012
CÍTRICOS	3.112.855	3.953.416	3.254.590	3.514.162	3.168.550
Naranjas dulces	1.435.885	1.962.701	1.478.642	1.602.840	1.372.161
Mandarinas	1.553.823	1.779.585	1.611.984	1.729.314	1.572.569
Limones	118.349	205.602	158.932	176.828	217.642
Pomelos	4.798	5.528	5.032	5.180	6.178
		2008	2009	2010	2011(a)
OTROS PRODUCTOS					
Otros leñosos		29.919	20.485	23.385	13.881
Frutales		205.326	231.520	256.698	211.318
Viña		420.656	413.765	365.834	404.940
Olivo		110.331	101.843	157.079	105.981
Aceite ⁽¹⁾		22.206	18.405	35.336	21.300
Vino ⁽²⁾		2.223	2.395	1.780	1.838
Leche ⁽³⁾		55.497	62.496	65.779	64.721
Huevos ⁽⁴⁾		96.750	99.180	100.659	99.310
Miel ⁽¹⁾		7.386	7.396	7.382	7.233

(a) Avance.

⁽¹⁾ Toneladas.⁽²⁾ Miles de hectolitros.⁽³⁾ Miles de litros.⁽⁴⁾ Miles de docenas.

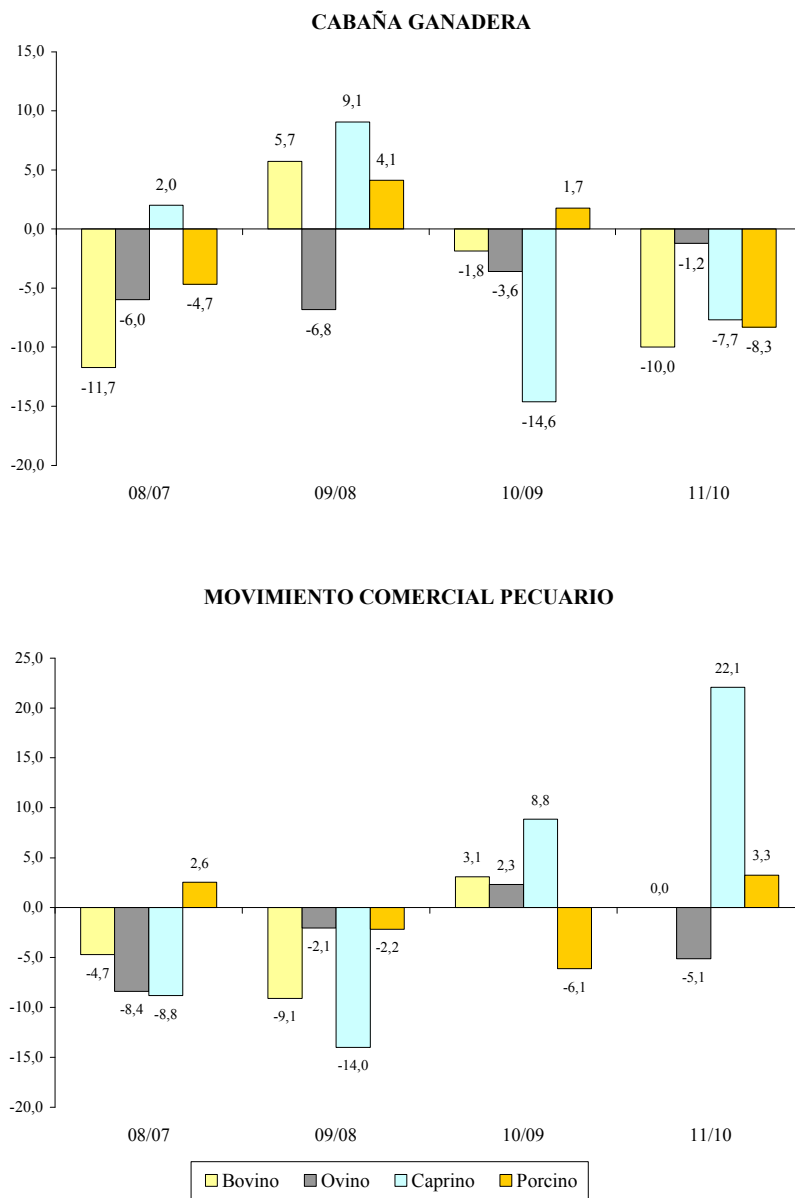
Fuente: Conselleria d'Agricultura, Pesca, Alimentació i Aigua.

En el Gráfico I.2.3 se observa la evolución del número de cabezas que componen la cabaña ganadera y del movimiento comercial pecuario (ventas de ganado) de la Comunitat Valenciana en los años 2008 a 2011. Como se puede observar, en 2011 se ha producido un descenso generalizado de la cabaña ganadera, destacando el 10% en el bovino, el 8,3% en porcino y el 7,7% de caprino. Por su parte, el número de cabezas de ganado ovino ha caído un 1,2%.

Gráfico I.2.3

**CABAÑA GANADERA Y MOVIMIENTO COMERCIAL
PECUARIO EN LA C.V., 2008-2011**

Tasas de variación interanual



Fuente: Conselleria d'Agricultura, Pesca, Alimentació i Aigua.

MEMORIA 2011

En el año 2011 se ha producido una reducción de la inversión registrada en la industria agroalimentaria del 16%, con un importe de 88,9 millones de euros frente a los 105,8 millones de euros de 2010, como se recoge en el Cuadro I.2.7. Las inversiones destinadas a la preparación de productos hortofrutícolas y las industrias vitivinícolas han aglutinado cerca del 60% del total de estas inversiones, con unos importes de 32,1 millones de euros y 19,6 millones, respectivamente.

Cuadro I.2.7

INVERSIONES REGISTRADAS EN LA COMUNITAT VALENCIANA, 2009-2011

Industrias y Actividades	Acumulado Anual (1)			
	2009	2010	2011	%Var 11/10
Preparación productos hortofrutícolas	24.798	36.279	32.118	-11,5
Aceite de oliva	3.047	2.120	1.934	-8,8
Otros aceites y grasas	0	599	0	-
Sacrificio, despiece y productos cárnicos	18.060	9.492	2.491	-73,8
Industrias lácteas	5.968	2.208	38	-98,3
Conservas vegetales, extractos, zumos y otros	14.466	5.261	4.435	-15,7
Conservas de pescado	1.562	2.696	1.485	-44,9
Productos de molinería	15.320	167	1.254	650,9
Pastas alimentarias	0	0	0	-
Pan, bollería, pastelería y galletas	11.659	4.825	6.691	38,7
Cacao, chocolate y confitería	6.148	4.060	7.647	88,3
Productos alimentarios diversos	17.490	13.611	7.196	-47,1
Industrias vitivinícolas	9.783	19.771	19.606	-0,8
Industrias de alcoholes etílicos	0	1.170	0	-
Aguas minerales y bebidas anacohólicas	3.676	806	806	0,0
Productos de alimentación animal	83	626	940	50,2
Industria del tabaco	0	0	0	-
Industria forestal	0	0	2.247	-
Almacén frigorífico y no frigorífico	396	0	0	-
Frutos secos	979	2.076	0	-100,0
TOTAL	133.435	105.767	88.888	-16,0

(1) Datos en miles de euros.

Fuente: Conselleria d'Agricultura, Pesca, Alimentació i Aigua.

Por lo que respecta al **comercio exterior agroalimentario**, las exportaciones agrícolas valencianas alcanzaron un valor de 3.633 millones de euros, un 0,2% inferior al del año anterior, como se recoge en el Cuadro I.2.8 y en el Gráfico I.2.4.

En el Cuadro I.2.8 se puede apreciar que la partida de mayor valor en las exportaciones agrícolas valencianas es la de frutos comestibles, que representa un 69,2% del valor total vendido al exterior, con un descenso del 1,1% interanual en

PANORAMA ECONÓMICO

el conjunto del año 2011. La segunda partida en importancia, legumbres y hortalizas, ha registrado una disminución del 5,1%.

Cuadro I.2.8

EXPORTACIONES AGRÍCOLAS: DETALLE POR PRODUCTOS EN LA C.V., 2010-11

PRODUCTOS	PESO ⁽¹⁾			VALOR ⁽²⁾		
	2010	2011p	T ₁	2010	2011p	T ₁
Animales Vivos	560	765	36,6	2.089	2.035	-2,6
Carnes y despojos comestibles	13.236	15.580	17,7	36.108	40.789	13,0
Peces, Crustáceos, Moluscos y otros invert. acuát.	39.303	43.242	10,0	176.224	218.108	23,8
Leche y productos lácteos; huevos de ave; miel	24.653	26.374	7,0	58.833	60.849	3,4
Los demás productos de origen animal	7.521	2.167	-71,2	7.578	9.578	26,4
Plantas vivas; productos de floricultura	66.920	69.009	3,1	62.358	59.778	-4,1
Legumbres y hortalizas; plantas; raíces	595.932	633.469	6,3	565.927	537.274	-5,1
Frutas comestibles: cortezas de agrios, melones	2.987.704	3.241.056	8,5	2.541.675	2.512.724	-1,1
Café, té, hierba mate y especies	3.677	1.640	-55,4	40.148	27.896	-30,5
Cereales	84.096	80.867	-3,8	42.126	46.655	10,8
Productos de la molinería, malta, almidón, etc.	48.067	44.149	-8,2	31.972	36.004	12,6
Semillas, frutos oleaginosos, paja, etc.	26.027	40.717	56,4	23.256	29.418	26,5
Gomas, resinas y otros jugos y extractos vegetales	13.445	18.601	38,3	50.660	50.351	-0,6
Materias primas para trenzar	1.078	1.118	3,7	1.672	1.531	-8,4
Total C. Valenciana	3.912.219	4.218.754	7,8	3.640.626	3.632.990	-0,2

p: Datos provisionales

T₁: Tasa de Variación Interanual en porcentaje

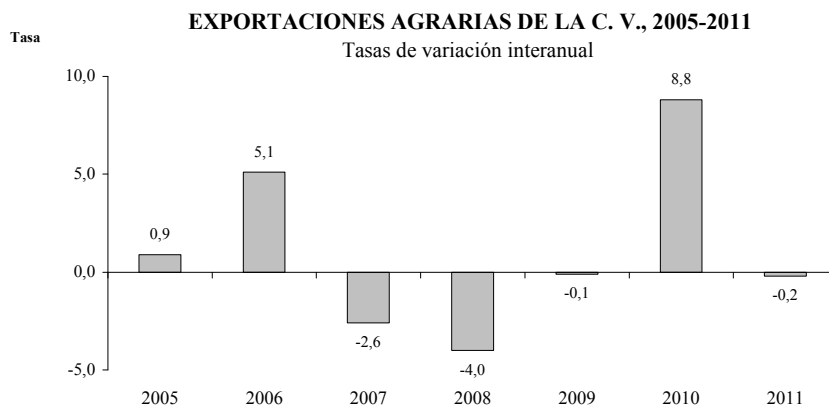
(1) : Toneladas

(2): Miles de euros

Fuente: IVE

El mercado de trabajo del sector agrícola valenciano se ha caracterizado por un aumento progresivo de la población activa a lo largo del año, finalizando con 79.200 activos en el cuarto trimestre (ver Gráfico I.2.5). Por su parte, el número de ocupados se ha incrementado en el último trimestre del año, acabando 2011 con una cifra de 66.100 personas, superior en un 19,5% al número de ocupados un año antes. La tasa de paro se ha situado en el último trimestre del año en el 16,5%, similar valor al del año precedente.

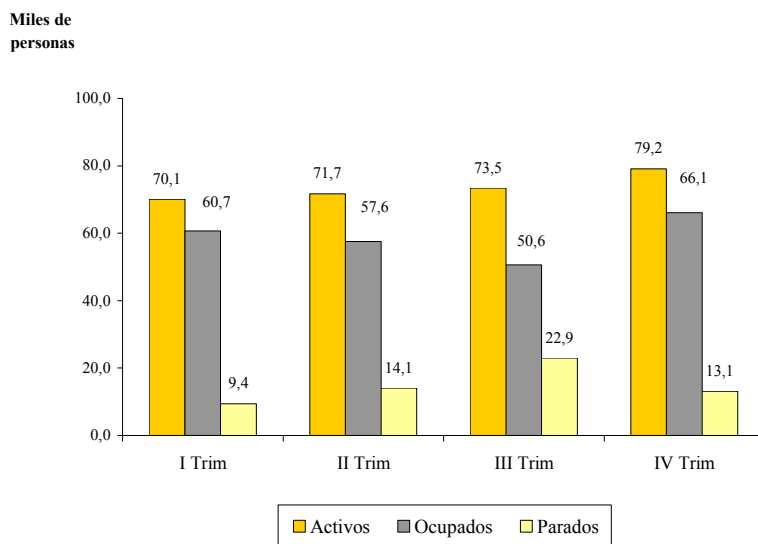
Gráfico I.2.4



Fuente: IVE

Gráfico I.2.5

ACTIVOS, OCUPADOS Y PARADOS DEL SECTOR AGRARIO EN LA C. VALENCIANA, 2011



Fuente: EPA. INE

2.1.1.2. Subsector pesquero

El subapartado siguiente presenta los datos correspondientes a la actividad pesquera en nuestra Comunidad, ofreciéndose las estadísticas del año 2011 y su comparativa con los últimos cinco ejercicios.

Una vez recopilados los datos procedentes de las Federaciones Provinciales de Cofradías de Pescadores, se constata que la flota pesquera de nuestra Comunidad, a fecha de 31 de diciembre de 2011, se encuentra constituida por un total 575 barcos que desarrollan una potencia total de 96.066 H.P. (Caballos de Vapor) y un tonelaje de 15.028,90 T.R.B. (Toneladas Registro Bruto), tal y como puede apreciarse en el cuadro comparativo de flota pesquera 2007-2011 (Cuadro I.2.12).

Por otra parte, el total de capturas ha sido de 31.511,7 toneladas con un valor en lonja de 99,77 millones de euros (Cuadro I.2.10). Con relación al año 2010 se ha producido un incremento en el volumen de capturas de 15,3 puntos porcentuales y de 8,5 puntos porcentuales en el valor en lonja de éstas, invirtiéndose la tendencia descendente que venía experimentándose en los cinco ejercicios anteriores.

Como queda recogido en Memorias anteriores, hay que señalar que en determinados puertos no coinciden los datos entre desembarcos en lonjas y capturas de las flotas. Ello es debido a las ventas realizadas por nuestra flota en puertos de otras Comunidades Autónomas. De igual modo, se da el caso de embarcaciones de cerco de otras Comunidades que pescan en nuestras costas y realizan sus ventas a través de nuestras lonjas. En virtud de lo anteriormente expuesto, el volumen de pescado desembarcado no puede corresponderse en su totalidad con las capturas realizadas por nuestra flota pesquera.

Acto seguido, se procede al análisis de los datos para cada una de las tres provincias (Cuadro I.2.9).

La flota pesquera en la provincia de Alicante está constituida por un total de 239 barcos y 908 tripulantes. La potencia total de estas embarcaciones es de 46.122 H.P. y el tonelaje de registro bruto es de 7.772,45 T.R.B., destacando la modalidad de pesca de arrastre en esta provincia. En cuanto al volumen total de capturas, para el año 2011 se ha situado en 16.198 toneladas (Cuadro I.2.10), cuyo valor total en lonja ha sido de 51,46 millones de euros. Los puertos que más capturas han registrado han sido los de Altea con 3,74 millones de kilos, seguido de Torre Vieja con 3,41 y Santa Pola con 2,81 millones de kilos capturados. El

volumen de capturas de estos tres puertos representa el 61,5% del total de la provincia.

Por lo que respecta a la provincia de Castellón, su flota pesquera está integrada por un total de 192 barcos y 811 tripulantes. La potencia total de la flota es de 36.589 H.P. y el tonelaje de registro bruto ha quedado situado en 5.272,63 T.R.B., destacando igualmente en esta provincia la modalidad de pesca de arrastre. El volumen total de capturas para el año 2011 en los puertos de la provincia de Castellón ha alcanzado las 11.987 toneladas, con un valor total en lonja de 35,88 millones de euros. Los puertos que han registrado mayor número de capturas han sido Castellón con 4,73 millones de kilos, seguido de Burriana con 2,30 millones y Vinaroz con 2,19 millones de kilos, representando entre éstos el 77% del total de kilos capturados en esta provincia.

El número total de barcos que componen la flota pesquera en la provincia de Valencia es de 144 embarcaciones y 388 tripulantes. La potencia total desarrollada ha quedado situada en 13.355 H.P. y su tonelaje en 1.983,82 T.R.B. El volumen total de capturas desembarcadas ha sido de 3.326,5 toneladas, cuyo valor en lonja ha ascendido a 12,43 millones de euros. Los puertos de Gandía, Cullera y Valencia representan el 96,9% del total de desembarcos, correspondiendo el 3,1% restante al puerto de Sagunto.

La provincia de Valencia registra el menor volumen de capturas, entre otros factores, como es conocido, por la ausencia de la modalidad de pesca de cerco. Sin embargo, para este ejercicio la Cofradía de Gandía ha contado con 45 embarcaciones de cerco pero sin base en esta cofradía (4 menos que en 2010), por lo que si bien no se computa estadísticamente a efectos de número de embarcaciones y tripulantes (45 embarcaciones, 450 tripulantes, una potencia de 6.106,52 HP y 1.459,05 de TRB), sí que quedan incluidas sus capturas en el total correspondiente cantidades desembarcas y valor en lonja de las mismas.

En el conjunto de la Comunitat Valenciana, haciendo un análisis comparativo de la evolución de la pesca marítima, se viene constatando una constante disminución en el número de embarcaciones, tripulantes, tonelaje y potencia propulsora. Ello conlleva no solo una disminución en el número de personas ocupadas directamente en este subsector, sino también un progresivo descenso de trabajadores que de forma indirecta realiza su actividad laboral en el mismo. Baste recordar que cada puesto de trabajo directo ofrece ocupación a otros cuatro indirectos; entre otros, astilleros, mecánicos, fabricantes de redes, varaderos y comerciantes.

La actividad pesquera se encuentra muy arraigada en nuestras localidades costeras debido a su larga tradición marítimo-pesquera, complementando la oferta turística y el consumo de la población al aportar productos pesqueros para la gastronomía, con una calidad inigualable en cuanto a frescura y excelencia nutricional. Es, por tanto, una actividad básica para el desarrollo económico y social de nuestros pueblos costeros más significativos.

Los cuadros siguientes recogen los datos correspondientes a la flota pesquera por modalidad, resumen de pesca desembarcada en los años 2010 y 2011 y la evolución de la flota pesquera y pesca desembarcada en la Comunitat Valenciana en los últimos cinco años.

Se constata la pauta de ejercicios anteriores en cuanto a disminución en el número de buques, y que en la modalidad de arrastre ha supuesto una tasa de variación negativa de 5 puntos con relación a 2010. Como ha venido recogiendo en Memorias anteriores, este tipo de embarcaciones es la que goza de mayor preferencia a la hora de otorgar las ayudas por paralización temporal. Por su parte, las embarcaciones correspondientes a la modalidad de cerco han experimentado un leve descenso del 2,6% con relación a 2010, al contar con una embarcación menos.

Por lo que respecta a buques dedicados a otros artes, básicamente trasmallo, el número de éstos ha experimentado un descenso (- 1,9%, al contarse con seis embarcaciones menos) con relación al ejercicio 2010. Sin embargo, se constata un incremento en la potencia propulsora de los buques y en las toneladas de registro bruto, en un 13,1% y 12,9%, respectivamente.

Por lo que respecta al número total de tripulantes para los distintos artes, éstos han experimentado una tasa de variación negativa del 3,2%, al haber disminuido tanto en las modalidades de arrastre como en cerco.

Sin embargo, para la modalidad “otras artes” se aprecia un sensible incremento (1,8%), al haberse registrado 14 tripulantes más con relación a los datos de 2010. Como se viene comentando en memorias precedentes debe hacerse hincapié en que una de las características de esta modalidad es que se lleva a cabo mediante pequeñas embarcaciones que realizan su actividad intermitentemente, pudiendo permanecer de baja en un ejercicio y volver a la situación de activas para el año siguiente, por lo que pueden apreciarse tanto variaciones a la baja como al alza en años sucesivos.

Cuadro 1.2.9

FLOTA PESQUERA POR MODALIDAD EN LA COMUNITAT VALENCIANA, 2011

Cofradías	Arrastre			Cercos			Otros artes			Totales		
	Barcos	Trip.	H.P.	T.R.B.	Barcos	Trip.	H.P.	T.R.B.	Barcos	Trip.	H.P.	T.R.B.
Provincia de Alicante	114	456	32.949	6.135,84	11	110	2.276	375,80	114	342	10.897	1.260,81
- Denia	15	60	4.424	972,72	1	10	120	20,60	14	42	929	91,24
- Javea	7	28	2.523	354,47	4	40	870	127,71	7	21	404	34,00
- Moraira	0	0	0	0	0	0	0	0,00	4	12	274	29,32
- Calpe	16	64	4.356	802,99	0	0	0	0,00	4	12	173	16,61
- Altea	10	40	3.445	620,50	3	30	670	125,08	3	9	138	9,22
- Benidorm	0	0	0	0	0	0	0	0,00	2	6	106	7,36
- Villajoyosa	29	116	7.981	1.417,21	0	0	0	0,00	9	27	349	28,65
- El Campello	1	4	140	44,63	0	0	0	0,00	10	30	545	50,23
- Alicante	0	0	0	0	0	0	0	0,00	5	15	258	19,78
- Santa Pola	34	136	9.470	1.782,67	0	0	0	0,00	38	114	220	24,04
- Tabarca	0	0	0	0	0	0	0	0,00	4	12	3.562	458,31
- Guardamar	0	0	0	0	0	0	0	0,00	10	30	3.562	458,31
- Torreveja	2	8	610	140,65	3	30	616	102,41	4	12	377	33,74
Provincia de Castellón	86	309	21.506	3.150,29	26	308	9.142	1.512,37	80	194	5.940	609,97
- Castellón	17	80	6.231	905,71	18	209	5.931	979,69	19	48	1.322	130,30
- Vinaroz	11	42	2.791	455,05	3	37	1.337	223,23	18	45	1.764	197,85
- Peñíscola	29	71	4.859	691,18	0	0	0	0,00	15	32	955	87,20
- Benicarló	21	79	4.917	690,93	0	0	0	0,00	10	25	768	66,34
- Burriana	8	37	2.708	407,42	5	62	1.874	309,45	18	44	1.131	128,28
Provincia de Valencia	30	130	6.724	1.405,95'	0	0	0	0,00	114	258	6.631	577,87
- Valencia	9	40	1.952	351,43	0	0	0	0,00	15	45	1.061	95,40
- Cullera	14	55	3.225	785,78	0	0	0	0,00	38	72	2.161	149,08
- Gandia	7	35	1.547	268,74	0	0	0	0,00	53	123	2.869	280,20
- Sagunto	0	0	0	0,00	0	0	0	0,00	8	18	540	53,19
Totales	908	3.612	242.148	42.145,84	239	908	36.589	5.272,63	192	811	36.589	5.272,63

H.P.: Horse Power T.R.B.: Toneladas de Registro Bruto Trip.: Tripulantes

Fuente: Federaciones Provinciales de Cofradías de Pescadores de la Comunitat Valenciana.

PANORAMA ECONÓMICO

Cuadro I.2.10

RESUMEN PESCA DESEMBARCADA EN LA COMUNITAT VALENCIANA, 2010-2011

COFRADÍAS	Kilos Capturados		Valor en euros	
	2010	2011	2010	2011
Provincia de Alicante	13.360.163	16.197.832	47.936.049	51.463.153
- Denia	715.962	782.659	4.874.158	5.070.274
- Jávea	1.827.163	2.252.393	6.034.371	6.065.042
- Moraira	34.118	52.938	190.696	316.458
- Calpe	1.274.787	1.346.703	5.237.789	5.517.681
- Altea	2.815.280	3.738.354	5.736.650	6.472.535
- Villajoyosa	1.572.296	1.748.551	8.476.455	8.346.878
- El Campello	33.978	30.079	208.878	180.712
- Alicante	0	0	0	0
- Santa Pola	2.657.911	2.810.931	14.829.055	16.388.877
- Guardamar	22.908	22.823	192.650	158.330
- Torrevieja	2.405.760	3.412.401	2.155.348	2.946.366
Provincia de Castellón	11.793.018	11.987.354	34.522.151	35.875.758
- Castellón	4.330.850	4.728.924	12.215.854	13.009.482
- Vinaroz	2.687.426	2.193.131	6.382.829	6.182.029
- Peñíscola	1.471.827	1.372.446	5.687.550	5.355.771
- Benicarló	1.275.123	1.390.294	4.711.018	5.375.887
- Burriana	2.027.791	2.302.559	5.524.900	5.952.589
Provincia de Valencia	2.168.541	3.326.501	9.498.436	12.431.815
- Valencia	281.749	453.975	1.885.099	2.454.453
- Cullera	791.226	904.194	3.635.707	4.176.870
- Gandía*	1.044.328	1.920.219	3.680.091	5.495.815
- Sagunto	51.238	48.113	297.540	304.677
Total C.V.	27.321.722	31.511.686	91.956.636	99.770.726

(*) Se incluye en el total de kilos capturados la pesca desembarcada por embarcaciones de cerco sin base en Gandía.
Fuente: Federaciones Provinciales de Cofradías de Pescadores de la Comunitat Valenciana.

Una vez presentados los datos de nuestra flota pesquera para el ejercicio 2011, puede concluirse que el desarrollo de esta actividad en nuestra Comunidad ha visto aun más acentuada para este ejercicio la constante regresión en el número de embarcaciones y tripulantes, si bien el rendimiento económico experimentado para este ejercicio ha sido superior al del año 2010. La Política Común de Pesca en el Mediterráneo sigue aplicando los mismos objetivos en cuanto a adaptación de la capacidad a los recursos sostenibles, reduciendo el número de embarcaciones que se dedican a ejercer la pesca marítima. Entre los resultados más significativos de esta política está el establecimiento del nuevo Fondo Europeo de la Pesca (FEP).

Este Fondo, encaminado a primar en mayor cuantía las ayudas a aquellos armadores que voluntariamente deciden la paralización definitiva de su actividad, está eliminando las ayudas que se venían otorgando en planes anteriores para la nueva construcción de buques pesqueros y volcando gran parte de las referidas a equipamientos de buques a la llamada pesca artesanal, en cuyo grupo no tienen cabida las embarcaciones de bajura dedicadas a la modalidad de arrastre y cerco, existentes en nuestros puertos.

Las medidas establecidas por los planes de reconversión de la flota y los problemas añadidos en materia de gestión de los recursos, la falta de rentabilidad de nuestra flota, los incrementos de los costes de explotación, las exigencias en materia de seguridad y la falta de una adecuada comercialización y los problemas para el enrole de tripulaciones al no contar con la titulación exigida, están provocando el abandono cada vez mayor de la actividad pesquera por parte de éstos, que prefieren acogerse a las ayudas por paralización definitiva y saldar sus deudas. Ello se traduce en una continua disminución de la actividad en nuestros puertos, repercutiendo en el conjunto de servicios auxiliares y complementarios de la misma.

No obstante, y debido a la grave situación económica por la que atraviesan otros sectores, muchos marineros que habían abandonado la profesión de pescador están volviendo a solicitar trabajo como marinero, con el inconveniente de que no pueden embarcar al no tener las nuevas titulaciones, entre otras las de marinero pescador y formación básica.

Como corolario de lo anterior, y en relación al tipo de embarcaciones, se constata para este ejercicio que las dedicadas a la pesca de cerco han experimentado un descenso del 2,6% con relación a 2010, al contarse con una unidad menos. Las embarcaciones dedicadas a la modalidad de arrastre han descendido en 12 unidades, lo que supone un descenso porcentual de 5 puntos, frente a los 9,4 puntos del año anterior. Con relación a los barcos empleados en otros artes menores (trasmallo y marisqueo, principalmente) se aprecia, un descenso del 1,9%, al contar con seis unidades menos que en 2010.

Por provincias, Alicante ha experimentado un descenso de cinco unidades en el número de embarcaciones de arrastre, contando con igual número para la modalidad de cerco y tres menos para las dedicadas a otros artes. La provincia de Castellón cuenta con seis barcos menos de arrastre, uno menos de cerco y una embarcación más dedicada a otros artes. Por su parte, la provincia de Valencia dispone de un barco menos de arrastre, ningún barco dedicado a la modalidad de cerco, en sintonía con ejercicios anteriores, y cuatro embarcaciones menos dedicadas a otros artes.

Con respecto a las capturas desembarcadas en nuestras lonjas, el año 2011 recoge cifras superiores a las de 2010, con 31,5 millones de kilos frente a los 27,3 millones del año anterior. Por provincias, Alicante ha experimentado una variación positiva del 20,9%, con 16,2 millones de kilos frente a los 13,4 millones de 2010. La provincia de Castellón muestra la misma sintonía en cuanto a incremento en el número de capturas y valor en lonja de las mismas. El volumen de capturas en sus lonjas ha ascendido un 1,7%, pasando de 11,8 millones a 12 millones de kilos para este último ejercicio. Por su parte, el volumen de capturas desembarcadas en las distintas cofradías de la provincia de Valencia se ha incrementado en un 50%, pasando de 2,2 millones de kilos a 3,3 millones para 2011. En cuanto al valor en lonja, Alicante ha constatado un incremento del 7,5%, Castellón del 4,1% y Valencia en un 30,5%.

Por otra parte, la dificultad administrativa para adquirir las titulaciones para ejercer la profesión está ocasionando la escasez de mano de obra en este subsector, tan necesaria al menos para cubrir las bajas por jubilación, encontrándose las dotaciones actualmente prácticamente al mínimo. Ante esta situación las cofradías se han preocupado de dotar a los pescadores de la titulación necesaria para poder embarcarse, así como para poder ejercer el mando en embarcaciones de pesca, habiéndose impartido cursos a través de las propias cofradías, Instituto Social de la Marina, Conselleria y Federación Nacional.

En tal sentido hay que destacar los cursos ofrecidos por distintas cofradías de “Marinero Pescador” y el módulo de “Comunes a Puente”, “Máquinas del Patrón Costero Equivalente”, cursos cofinanciados por la Conselleria de Agricultura, Pesca, Alimentació i Aigua y cuyos alumnos, una vez haya transcurrido un año de prácticas de Puente y un año de prácticas de Máquinas, podrán poseer la titulación para el mando de buques pesqueros. También se han impartido cursos, a lo largo de 2011, sobre “Sistema Mundial de Socorro”.

No obstante, para tratar de subsanar en lo posible esta situación, se está realizando un esfuerzo por parte de la Administración y de las Federaciones de Cofradías, que se viene materializando en diversas iniciativas.

En materia de mercados ha de destacarse la labor desarrollada por la Conselleria anteriormente mencionada, que, además de la marca “Peix Fresc de la Comunitat Valenciana” que ha sido registrada, está llevando a cabo la campaña “Sabor Mediterráneo”, donde también tienen acogida nuestros productos pesqueros. Igualmente, hay que dejar constancia del establecimiento del Observatorio de Precios Agroalimentarios, cuyo objetivo consiste en estudiar fórmulas para acercar los precios de mercado de origen a los precios pagados por el consumidor. Este Observatorio está funcionando ya en agricultura, trabajándose en estos momentos para que pueda funcionar en breve para la pesca.

MEMORIA 2011

Cuadro I.2.11

EVOLUCIÓN PESCA DESEMBARCADA EN LA COMUNITAT VALENCIANA, 2007-2011

COFRADÍAS	Kilos Capturados				
	2007	2008	2009	2010	2011
Kilos Capturados					
<i>Alicante</i>	17.669.506	16.874.365	13.625.943	13.360.163	16.197.832
<i>Castellón</i>	15.343.658	12.256.237	14.048.893	11.793.018	11.987.354
<i>Valencia</i>	2.221.717	2.289.322	2.625.102	2.168.541	3.326.501
Total C.V.	35.234.881	31.419.925	30.299.937	27.321.722	31.511.686
Valor en euros					
<i>Alicante</i>	57.689.095	54.266.549	47.750.319	47.936.049	51.463.153
<i>Castellón</i>	42.761.400	39.173.427	37.839.776	34.522.151	35.875.758
<i>Valencia</i>	10.866.677	10.717.785	10.371.712	9.498.436	12.431.815
Total C.V.	111.317.172	104.157.760	95.961.807	91.956.636	99.770.726

Fuente: Federaciones Provinciales de Cofradías de Pescadores de la Comunitat Valenciana.

Asimismo, con la ayuda de la Conselleria, las cofradías de pescadores están realizando un esfuerzo tratando de difundir mediante logotipos el pescado de sus lonjas. A título de ejemplo, la Federación Provincial de Cofradías de Alicante ha creado la marca provincial “Peix de Llotja Costa Blanca”, que, en la medida de sus posibilidades, trata de difundir como sinónimo de calidad. Por su parte, la Conselleria de Agricultura, Pesca, Alimentació i Aigua ha creado la marca Pezcológico de la Comunitat Valenciana, siendo ésta una marca determinada de pescado de toda la Comunitat Valenciana.

Por último, ha de recordarse que el Comité Econòmic i Social de la Comunitat Valenciana, aprobó en mayo de 2008 un informe, a iniciativa propia, sobre el Sector Primario en la Comunitat Valenciana, en el que se propusieron una serie de soluciones para hacer frente a los problemas con que cuenta este subsector en nuestra Comunidad, insistiendo en recomendar una serie de medidas con el fin de mitigar la delicada situación en que se encuentra este subsector. Dicho informe fue publicado y puede ser objeto de consulta en la página web del CES-CV (www.ces.gva.es).

DATOS COMPARATIVOS DE LA FLOTA PESQUERA EN LA COMUNITAT VALENCIANA, 2007-2011
Cuadro I.2.12

Cofradías	Arrastre				Cercos				Otros artes				Totales			
	Barcos	Trip.	H.P.	T.R.B.	Barcos	Trip.	H.P.	T.R.B.	Barcos	Trip.	H.P.	T.R.B.	Barcos	Trip.	H.P.	T.R.B.
2007																
Alicante	157	612	45.387	8.351,10	11	93	2.531	360,12	109	291	9.252	1.873,34	277	996	57.170	10.584,56
Castellón	115	458	32.328	4.813,02	31	345	11.299	1.762,20	80	186	5.354	539,74	226	989	48.981	7.114,96
Valencia	36	148	8.866	1.596,91	0	0	0	0,00	124	220	7.487	951,77	160	368	16.353	2.548,68
Total	308	1.218	86.581	14.761,03	42	438	13.830	2.122,32	313	697	22.093	3.364,85	663	2.353	122.504	20.248,20
2008																
Alicante	149	689	42.803	7.867,27	12	107	2.925	396,79	109	292	9.406	1.364,00	270	1.088	55.134	9.628,06
Castellón	109	409	30.518	4.513,03	31	355	11.027	1.675,41	81	174	5.190	526,84	221	938	46.735	6.715,28
Valencia	33	123	7.958	1.288,18	0	0	0	0,00	120	206	7.324	674,24	153	329	15.281	1.962,42
Total	291	1.221	81.279	13.668,48	43	462	13.952	2.072,20	310	672	21.919	2.565,08	644	2.355	117.150	18.305,76
2009																
Alicante	133	535	35.259	6.579,10	10	100	2.556	302,13	107	260	8.006	1.027,85	250	895	45.821	7.909,08
Castellón	101	383	27.350	4.051,91	27	313	9.542	1.512,37	85	183	5.685	569,82	213	879	42.578	6.134,10
Valencia	33	119	7.923	1.290,23	0	0	0	0,00	123	217	7.143	609,32	156	336	15.066	1.899,55
Total	267	1.037	70.532	11.921,24	37	413	12.098	1.814,50	315	660	20.834	2.206,99	619	2.110	103.465	15.942,73
2010																
Alicante	119	484	34.460	6.310,29	11	110	2.556	351,11	117	352	8.389	1.011,64	247	946	45.405	7.673,04
Castellón	92	363	24.383	3.609,42	27	320	9.542	1.512,37	79	187	5.357	549,34	198	870	39.282	5.671,13
Valencia	31	119	7.126	1.160,25	0	0	0	0,00	118	241	6.995	609,06	149	360	14.121	1.769,31
Total	242	966	65.969	11.079,96	38	430	12.098	1.863,48	314	780	20.742	2.170,04	594	2.176	98.808	15.113,48
2011																
Alicante	114	456	32.949	6.135,84	11	110	2.276	375,80	114	342	10.897	1.260,81	239	908	46.122	7.772,45
Castellón	86	309	21.506	3.150,29	26	308	9.142	1.512,37	80	194	5.940	609,97	192	811	36.589	5.272,63
Valencia	30	130	6.724	1.405,95	0	0	0	0,00	114	258	6.631	577,87	144	388	13.355	1.983,82
Total	230	895	61.179	10.692,08	37	418	11.418	1.888,17	308	794	23.469	2.448,65	575	2.107	96.066	15.028,90

Fuente: Federaciones Provinciales de Cofradías de Pescadores de la Comunitat Valenciana.

MEMORIA 2011

Además de la pesca marítima, hay que hacer una mención dentro de este subapartado a la acuicultura, actividad que en los últimos años viene adquiriendo una mayor importancia en el sector, tanto por el volumen de su producción como por el número de instalaciones autorizadas, constituyendo un complemento adicional a la pesca tradicional.

El volumen de producción para el año 2011 ha sido de 11.200,17 toneladas, con un importe de 52,05 millones de euros, tal y como puede observarse en el Cuadro I.2.13. Puede constatarse un incremento tanto en la producción, que en términos porcentuales ha sido del 20,7%, como en el valor de la misma, con una variación al alza del 34,3%. Para el ejercicio 2010 se produjo un incremento en la producción del 26,6%, repercutiendo en un incremento en el importe, que fue del 25,1% para ese ejercicio con relación a 2009.

Cuadro I.2.13

PRODUCCIÓN DE ACUICULTURA EN LA COMUNITAT VALENCIANA, 2010-2011

Especie	FAO ⁽¹⁾	PESO (KG)		IMPORTE EN €	
		2010	2011	2010	2011
<i>Zamburiña</i>	VSC	407,0	290,0	7.420,0	4.825,0
<i>Ostra</i>	OYF	4.372,6	2.940,0	61.216,5	37.235,0
<i>Mejillón</i>	MSM	199.690,0	356.020,0	641.716,0	679.866,2
<i>Anguila</i>	ELE	789.586,0	437.810,0	1.906.911,0	4.193.002,0
<i>Corvina</i>	MGR	199.731,0	1.358.900,0	1.781.869,0	3.397.366,0
<i>Lubina</i>	BSS	2.098.987,7	2.192.620,0	10.605.276,2	10.282.880,6
<i>Dorada</i>	SBG	5.985.547,3	6.851.590,0	23.761.018,4	33.459.233,7
TOTAL		9.278.321,6	11.200.170,0	38.765.427,1	52.054.408,6

(1) Todas las especies pesquera tienen un nombre científico que sufre cambios. La FAO (Organización de las Naciones Unidas para la Agricultura y la Alimentación) les ha asignado una codificación con tres letras para saber a que nombre corresponden.

Fuente: Conselleria d'Agricultura, Pesca, Alimentació i Aigua.

El número de instalaciones en servicio para el año 2011 ha sido de 30, mismo dato que en el ejercicio anterior, si bien ha habido una leve modificación en la ubicación de las mismas. La mayor parte de ellas se encuentran en la provincia de Alicante, con 17 granjas marinas. La provincia de Castellón cuenta con 4 granjas y Valencia dispone de 9 instalaciones.

PANORAMA ECONÓMICO

Cuadro I.2.14

GRANJAS MARINAS EN SERVICIO EN LA COMUNITAT VALENCIANA, 2011

<i>Empresa</i>	<i>Localidad</i>	<i>Ubicación</i>
ALICANTE		
ACUISAN S.A.	SANTA POLA	Tierra
PESQUERÍAS FINCAS EL ESPIGAR S.L. (PFEE)	CREVILLENTE	Tierra
CUDOMAR S.L.	EL CAMPELLO	Mar
GRANJA MARINA DEL MEDITERRÁNEO S.L.U. (GRAMAMED)	VILLAJOSYOSA	Mar
GRANJA MARINA BAHÍA DE ST A POLA S.L.U. (GRAMABASA)	GUARDAMAR	Mar
GRANJA MARINA BAHÍA DE ST A POLA S.L.U. (GRAMABASA) (antes Centro de Investigaciones Marinas Delta del Vinalopó, S.A)	GUARDAMAR	Mar
GRANJA MARINA BAHÍA DE ST A POLA S.L.U. (GRAMABASA) (antes Alevines de Guardamar, S.L.)	GUARDAMAR	Mar
BASADEMAR, S.L.	ALTEA	Mar
ALEVINES DE GUARDAMAR S.L.	GUARDAMAR	Tierra
MARTORRES S.L.	GUARDAMAR	Mar
CULTIVOS MARINOS DE GUARDAMAR, S.L. (CULMAR)	GUARDAMAR	Mar
INDUSTRIA PESQUERA BALMAR S.A. (BALMAR)	ALTEA	Mar
SOCIEDAD EUROPEA DE ACUICULTURA, S.L. (SEA)	CALPE	Mar
Dª María Dobres Pelegrín Sánchez	SANTA POLA	Tierra
PRO MOCIONES MARSAN S.L.	SANTA POLA	Mar
PRO MOCIONES MARSAN S.L.	SANTA POLA	Tierra
MEDITERRÁNEO SERVICIOS MARINOS S.L.	ALICANTE	Tierra
CASTELLÓN		
PISCICULTURA MARINA MEDITERRANEO S.L. (PISCIMAR)	BURRIANA	Tierra
ACUICOLA MARINA S.L.	NULES	Mar
ACUICOLA MARINA S.L.	NULES	Mar
ACUICOLA MARINA S.L.	NULES	Mar
VALENCIA		
VALENCIANA DE ACUICULTURA S.A.	PUÇOL	Tierra
ALEVINES DEL MEDITERRÁNEO, S.L. (BLAUMAR)	SAGUNTO	Tierra
ACUICULTURA DEL MEDITERRÁNEO, S.A. (ACUIMED)	SAGUNTO	Mar
CULTIVOS MARINOS COSTA BLANCA, S.L.	CANET DE BERENGUER	Mar
CULTIPEIX S.L.	SAGUNTO	Mar
PISCÍCOLA DE SAGUNTO S.L.	PUEBLA DE FARNALS	Mar
VICTORIANO PUCHADES LÓPEZ	CORBERA	Tierra
CLOCHINAS EMILIO, S.L.	VALENCIA	Mar
CLOCHINAS NAVARRO, S.L.	BENIPARRELL	Mar

Fuente: Conselleria d'Agricultura, Pesca, Alimentació i Aigua.

Como conclusión, el CES-CV quiere hacer una observación en el sentido de apostar de nuevo por, proteger y conservar los recursos pesqueros, continuar con las ayudas estructurales al sector de la pesca, la recuperación de los caladeros, el fomento de la investigación marina para determinar nuevos recursos, la ordenación de los productos de la pesca para facilitar una mayor transparencia en el mercado sobre origen y sistema de obtención del producto; así como por facilitar el acceso de los jóvenes a la profesión, simplificando los requisitos administrativos para obtener las titulaciones correspondientes.

De igual modo, valora positivamente la evolución de la producción acuícola en nuestra Comunidad y recomienda se siga fomentando esta actividad.

2.1.2. Sector Industrial

La industria representa un 16,8% del total del VAB total de nuestra Comunidad. Este sector ha registrado un avance del 1% en el año 2011 frente al retroceso del 0,3% del año anterior, como se recoge en el Cuadro I.2.1. En España el aumento ha sido del 2,4%, representando este sector el 16,9% del VAB total.

Según la información facilitada por el Gabinete Técnico de la Conselleria d'Economia, Indústria i Comerç, la inversión industrial registrada en la Comunitat Valenciana alcanzó en 2011 un importante avance, con un total de 860.292.544 euros (Cuadro I.2.15), lo que supone un aumento del 128,8% respecto a 2010, debido en gran medida al volumen de los macroproyectos registrados (52,7% del total), de los que más de las tres cuartas partes correspondieron al sector de la energía y agua (Plan Eólico).

La inversión nueva representa el 78,2% sobre el total acumulado y las ampliaciones se quedan en el 21,8%. En términos relativos, el avance de los nuevos proyectos fue del 148,4% y el de las ampliaciones del 78,2%.

Por componentes, maquinaria, instalaciones y utillaje ha crecido un 121,7%; terrenos, edificios y otras construcciones un 88,5% y otras inversiones en equipo un 393,1%.

PANORAMA ECONÓMICO

Cuadro I.2.15

INVERSION INDUSTRIAL REGISTRADA EN LA C. VALENCIANA, 2011

En euros

	Alicante	Castellón	Valencia	C. Valenciana
Maquinaria, Instalaciones y Utillaje	72.642.312	159.850.596	358.359.754	590.852.662
Otras Inversiones de Equipo	7.573.384	963.436	93.377.673	101.914.493
Terrenos, Edificios y Construcciones	52.045.123	39.370.989	76.109.277	167.525.389
Total Inversiones	132.260.819	200.185.021	527.846.704	860.292.544
Potencia Instalada (kW)	30.201	150.468	340.563	521.232
Establecimientos	120	88	167	375
Puestos de Trabajo (Creación prevista)	342	446	1.893	2.681

Fuente: Conselleria d'Economia, Indústria i Comerç (Gabinete Técnico)

Por provincias, destaca Valencia con una inversión de 527,8 millones, es decir, el 61,4% del total de la inversión registrada, seguida de Castellón con 200,2 millones, representando el 23,2% del total y Alicante con 132,3 millones (15,4%). Las tres provincias han registrado aumentos interanuales, en concreto, Valencia un 267,9%, Alicante un 113,3% y Castellón un 17,4%.

Por comarcas, destacan el Valle de Cofrentes-Ayora con 162,5 millones, (un 18,9% del total), seguida de l'Horta Oest con 141,1 millones (16,4%), l'Alt Palància con 130,6 millones (15,2%) y els Serrans con 84,8 millones (9,9%). En las cuatro han resultado determinantes los macroproyectos contabilizados.

Entre las comarcas de mayor participación inversora, los incrementos más elevados corresponden a l'Alt Palància (5.244,1%), l'Horta Oest (1.783,3%), el Valle de Cofrentes-Ayora (227,5%) y els Serrans, sin inversiones en 2010. Además, han registrado fuertes avances l'Horta Nord (8.243,9%), Camp de Morvedre (632,4%), el Baix Segura (494,4%), l'Alacantí (241,0%) y la Plana Alta (82,3%). Por el contrario, las comarcas con un cierto peso relativo inversor que han contabilizado un mayor descenso relativo han sido la Plana Baixa (-49,4%), Camp de Turia (-35,0%) y Baix Vinalopó (-21,3%). Por otro lado, el Racó d'Ademús, la Canal de Navarrés, la Plana de Utiel-Requena, els Ports y l'Alt Maestrat no han registrado inversiones.

Por sectores, la inversión más elevada se registra en la energía y agua con 433,2 millones, lo que supone un 50,4% sobre el total. A continuación figuran el

material de transporte con 85,4 millones (9,9%), maquinaria y equipo mecánico con 52,0 millones (6,0%) y caucho-plástico con 43,0 millones (5,0% del total).

Entre los sectores de mayor participación, los aumentos más destacados fueron los de material de transporte (52.034,2%), producción y primera transformación de metales (2.675,3%), caucho-plástico (958,1%), material eléctrico (887,2%), maquinaria y equipo mecánico (744,1%), energía y agua (337,5%), fabricación de productos metálicos (192,8%) y papel (179,1%). Por el contrario, entre las actividades que registran un mayor descenso se encuentran la industria química (-87,4%), el mueble (-44,1%) y el azulejo (-18,1%). Asimismo, algunos sectores no han contabilizado inversión alguna en 2011 (extracción de materiales de construcción y joyería y bisutería).

Analizando la inversión, sin incluir los macroproyectos, el importe total se sitúa en torno a 368,7 millones de euros. Los nuevos proyectos representan el 49,2% del total y las ampliaciones el 50,8%, con unos incrementos interanuales del 33,9% y 78,2%, respectivamente.

Todos los componentes de la inversión han registrado aumentos en 2011, aunque con diferente intensidad. El más elevado corresponde a inversiones de equipo con un 137,5%; terrenos, edificios y otras construcciones con un 100,9% y maquinaria, instalaciones y utillaje con un 34,1%.

Por provincias, la cifra más elevada es la de Valencia con 196,4 millones (un 53,3% del total), seguida de Alicante con 100,5 millones (un 27,3%) y Castellón con 71,7 millones (un 19,4% sobre el total). Las variaciones interanuales fueron del 99,7% en Valencia y 62,1% en Alicante, mientras que en Castellón retrocedía un 10,6%.

Por comarcas, destacan l'Horta Oest con 56,8 millones (15,4% del total), seguida del Baix Segura con 37,8 millones (un 10,3%), la Plana Alta con 37,5 millones (10,2%), l'Horta Nord con 31,4 millones (8,5% sobre el total) y Camp de Morvedre con 25,7 millones (7,0%).

Entre las comarcas de mayor participación inversora, los incrementos más elevados son los de l'Horta Nord (8.243,9%), l'Horta Oest (657,3%), Camp de Morvedre (632,4%) y Baix Segura (494,4%). Por el contrario, las comarcas que han registrado un mayor descenso relativo son la Plana Baixa (-49,4%), Camp de Turia (-35,0%) y Baix Vinalopó (-21,3%).

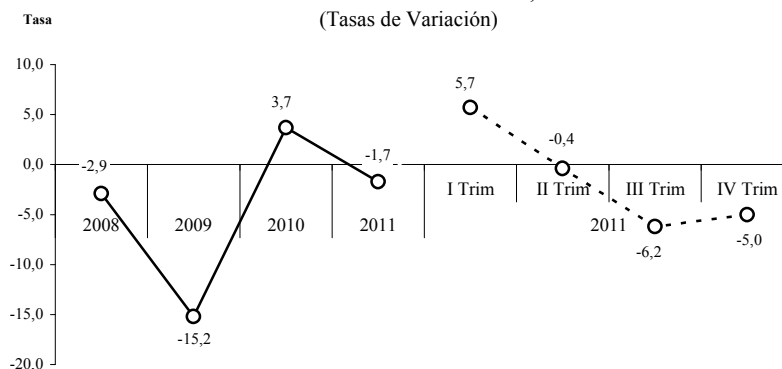
Por sectores, la inversión más elevada se registra en la energía y agua con 57,6 millones, es decir, un 15,6% sobre el total. Le siguen el caucho-plástico con 43 millones (11,7% sobre el total), el material eléctrico con 37,8 millones (10,3%) y el azulejo con 33,5 millones (9,1%). Tras ellas se encuentran otras industrias diversas (8,4%), básicamente en actividades de reciclaje, depuración y tratamiento de residuos, el sector de la alimentación (7,5%) y el papel (6,6%).

Entre los sectores de mayor participación, los aumentos más destacados fueron los de la producción y primera transformación de metales (2.675,3%), caucho-plástico (958,1%) y material eléctrico (887,2%), mientras que el incremento de la energía y agua se moderó hasta el 7%. Por el contrario, entre las actividades que registran un mayor descenso están la industria química (-47,6%) y el azulejo (-18,1%).

En el Gráfico I.2.6 se observa la evolución de otro indicador de la evolución de la actividad industrial, el consumo de energía eléctrica de la industria valenciana. La información disponible muestra unas tasas de variación negativas desde el segundo trimestre, con valores más elevados en la segunda mitad del año, en la que se han registrado unos descensos del 6,2% y 5% en el tercer y cuarto trimestre, respectivamente. El descenso medio en 2011 ha sido del 1,7%.

Gráfico I.2.6

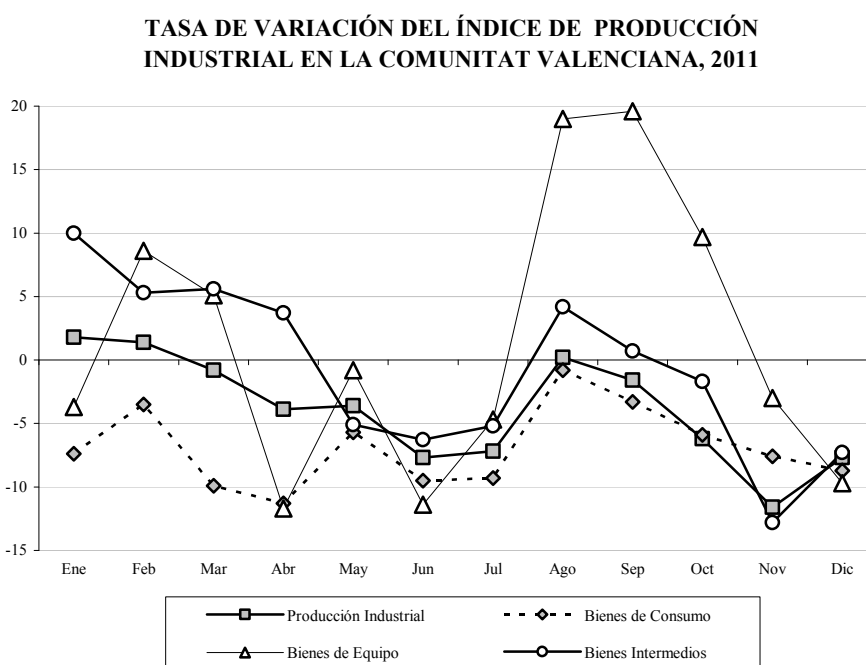
CONSUMO ENERGÍA ELÉCTRICA USOS INDUSTRIALES EN LA COMUNITAT VALENCIANA, 2008-2011



Fuente: Informe de Coyuntura de la Conselleria d'Economia, Indústria i Comerç. IV Trimestre 2011

La evolución del Índice de Producción Industrial (IPI) en la Comunitat Valenciana en 2011, según el destino económico de los bienes, se recoge en el Gráfico I.2.7. A lo largo del año, el IPI ha mostrado un perfil irregular, registrando tasas de variación que van desde el crecimiento del 1,8% del mes de enero hasta la caída del 11,6% del mes de noviembre. En el conjunto del año se ha contraído un 4,1%. Por su parte, en los bienes intermedios el índice ha descendido un 1,3%, en los de consumo un 7,1% y en energía 10,5%, mientras que en los bienes de equipo se incrementaba en un 0,3%.

Gráfico I.2.7

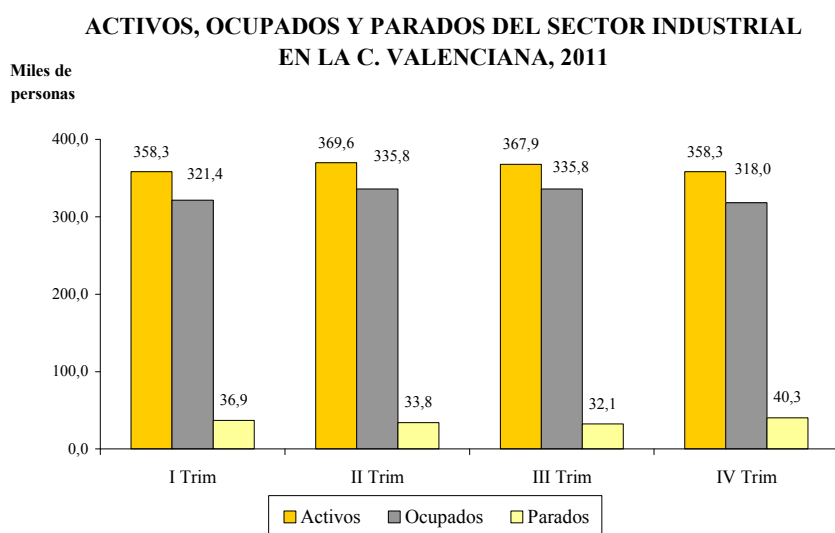


Fuente: Informe de Coyuntura de la Conselleria d'Economia, Indústria i Comerç. IV Trimestre 2011

Según los datos del Institut Valencià d'Estadística (IVE) las exportaciones industriales en la Comunitat Valenciana en 2011 han ascendido a 16.387,57 millones de euros, aumentando un 8,8% respecto al año anterior. Los subsectores industriales que siguen teniendo una mayor representatividad sobre el total de productos exportados son: automóviles, con un 16,2% y un aumento respecto a 2010 del 11,2%, y cerámica, con un peso relativo del 10,5% y un avance del 7,8%.

El mercado de trabajo del sector industrial valenciano se ha caracterizado por un descenso de su población activa en la segunda mitad del año, finalizando el cuarto trimestre con 358.300 activos, superior en un 1,5% a la del mismo periodo del año anterior (ver Gráfico I.2.8). La ocupación ha registrado una caída en el último trimestre hasta alcanzar un total de 318.000 ocupados, con una disminución en términos interanuales del 0,9%. Esta evolución ha dado lugar a un aumento del desempleo hasta situarse en 40.300 parados estimados en el último trimestre de 2011, con una tasa de paro del 11,2%.

Gráfico I.2.8



Fuente: EPA. INE

El CES-CV considera que es necesario intensificar las políticas industriales dirigidas a apoyar tanto a los sectores industriales maduros de la Comunitat como a la diversificación de la actividad, con el objeto de mejorar la tecnología, la productividad, una mayor estabilidad y competitividad.

2.1.3. Sector Construcción

El sector de la construcción ha retrocedido un 4,7% en el año 2011 (8,9% en 2010) frente a la caída del 3,8% registrado en España (Cuadro I.2.1). El porcentaje de participación del sector en la actividad económica valenciana es de

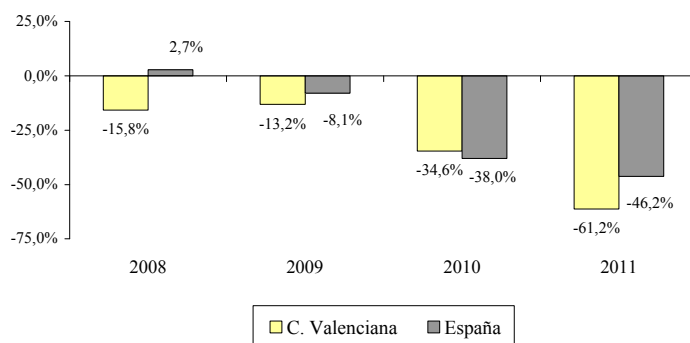
un 13%, superior al 11,5% que representa la construcción en el conjunto de la actividad económica española.

La evolución del sector, medido a través de la licitación oficial en la construcción, muestra una caída del 61,2% en 2011 (ver Gráfico I.2.9), alcanzando 654,9 millones de euros frente a los 1.688,6 millones de 2010. En España se ha experimentado un descenso del 46,2% por lo que el porcentaje que representa la Comunitat Valenciana sobre España ha descendido hasta situarse en el 5,6%, dos puntos menos que el año precedente. Para el conjunto de 2011, la licitación oficial en edificación ha supuesto el 32,3% del total y la ingeniería civil el 67,7% en nuestra Comunitat.

Gráfico I.2.9

LICITACIÓN OFICIAL, ESPAÑA Y C. VALENCIANA

Tasa de variación interanual, 2008-2011



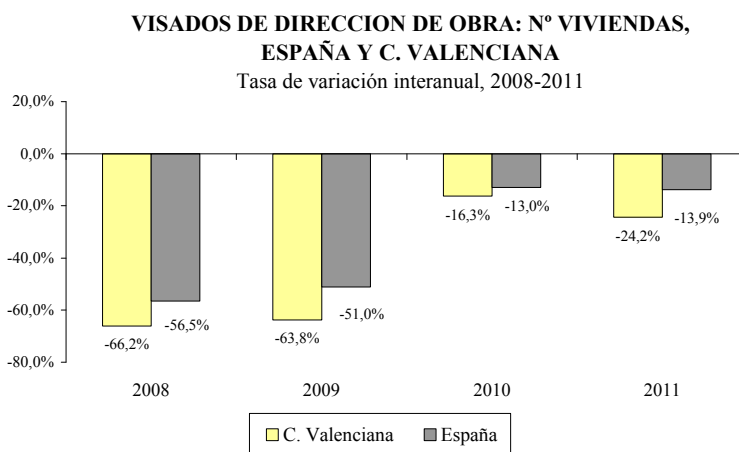
Fuente: Ministerio de Fomento

Por otra parte, los visados de dirección de obra se han reducido en 2011 un 24,2% en relación al año anterior (ver Gráfico I.2.10). Este porcentaje se sitúa en el 13,9% en el conjunto de España, reduciéndose el peso de las viviendas en edificación de nuestra Comunitat sobre el total de España en casi un punto.

El mercado de trabajo en el sector de la construcción presenta un descenso del número de activos del 13,8%, con un total de 200.600 personas en el último trimestre (ver Gráfico I.2.11). El número de ocupados se ha reducido hasta el tercer trimestre, para finalizar el año con 143.900 ocupados, es decir, un 18,1% menos que en el mismo periodo del año anterior. Esta situación ha dado

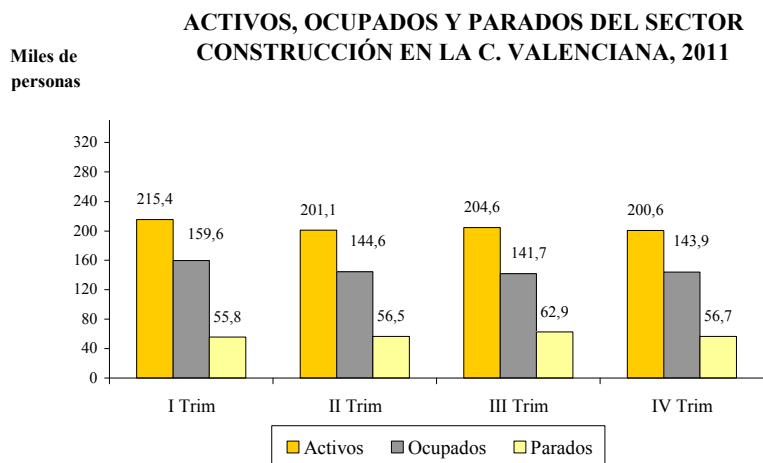
lugar a un ligero descenso en el número de desempleados, alcanzando una tasa de paro del 28,3% en el cuarto trimestre.

Gráfico I.2.10



Fuente: Ministerio de Fomento

Gráfico I.2.11



Fuente: EPA. INE.

2.1.4. Sector Servicios

El sector servicios representa en el conjunto de la economía valenciana un 68,3%, el porcentaje más elevado de todos los sectores, al igual que para la economía española, en la que participa en un 69%. Dentro del sector servicios en nuestra Comunitat, el turismo tiene una gran importancia, por lo que en este apartado, se hace un análisis más detallado del mismo.

Dentro del sector servicios, el comercio supone un 26,3% del VAB de nuestra Comunidad y los servicios de la Administración Pública (educación, sanidad, servicios sociales,...) un 16,7%. En ambos casos se ha registrado un crecimiento de la actividad en 2011; en concreto, un 2,2% y un 1%, respectivamente (ver Cuadro I.2.1). En las actividades profesionales, que suponen el 7,5% del total del VAB, se ha experimentado un aumento del PIB del 2,1%, mientras que las actividades financieras y de seguros a penas mostraban variación en su PIB y en las actividades artísticas caía un 2%.

En el subsector comercial, según el Índice de Comercio al por Menor (ICM), la actividad de la modalidad al por menor en la Comunitat Valenciana, como se observa en el Cuadro I.2.16, ha registrado niveles más desfavorables que en el año precedente. En términos reales, el ICM de la Comunitat cayó en el año 2011 un 7,1%, cuando un año antes había caído un 3,4%. En España el descenso de este índice fue del 6,5% (-4,5% en 2010).

Por el contrario, el Índice de Cifra de Negocio ha crecido un 1,6% en diciembre de 2011, en relación al mismo mes del año anterior, frente al 0,9% registrado en España.

Cuadro I.2.16

ÍNDICES DEL SECTOR SERVICIOS EN LA COMUNITAT VALENCIANA Y ESPAÑA (Diciembre 2011)

	Comercio al por menor		Cifra de negocios	
	2011	Var 11/10	2011	Var 11/10
Comunitat Valenciana	94,8	-7,1	97,0	1,6
España	100,0	-6,5	101,0	0,9

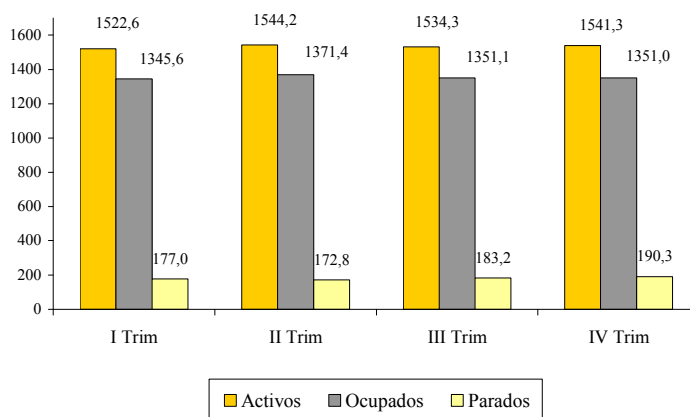
Fuente: INE.

El mercado de trabajo del sector servicios valenciano se ha caracterizado por un comportamiento irregular de su población activa a lo largo del año, finalizando el mismo con un total de 1.541.300 activos, un 0,6% menos que en el mismo periodo del año anterior (ver Gráfico I.2.12). La ocupación ha caído en el último trimestre en términos interanuales un 2,5%, registrando un total de 1.351.100 ocupados. Esta evolución ha dado lugar a un aumento del desempleo, situándose en 190.300 parados en el último trimestre de 2011, con una tasa de desempleo del 12,4%.

Gráfico I.2.12

**ACTIVOS, OCUPADOS Y PARADOS DEL SECTOR SERVICIOS
EN LA C. VALENCIANA, 2011**

Miles de
personas



Fuente: EPA. INE.

2.2. ACTIVIDAD TURÍSTICA

Turismo Mundial

Las llegadas de turistas internacionales crecieron un 4,4 % en 2011 hasta alcanzar un total de 980 millones –frente a los 939 millones alcanzados en 2010–, habiéndose caracterizado el año por el estancamiento de la recuperación económica, grandes cambios políticos en Oriente Medio y el Norte de África y desastres naturales en Japón. Por regiones, Europa (+6 %) fue la que mejores resultados obtuvo, aunque por subregiones fue América del Sur (+10 %) la que ocupó el primer puesto. Contrariamente a lo ocurrido en años anteriores, el crecimiento fue mayor en las economías avanzadas (+5,0 %) que en las emergentes (+3,8 %), debido en gran parte a los buenos resultados obtenidos en Europa y a las dificultades experimentadas por Oriente Medio y el Norte de África.

A pesar de la persistente incertidumbre económica, el número de turistas que llegaron a Europa alcanzó los 503 millones en 2011, quedándose con 28 de los 41 millones de llegadas internacionales adicionales registradas en el mundo. Los destinos de la Europa Central y del Este y los del Mediterráneo (+8 % en cada caso) registraron los mejores resultados. Aunque parte del crecimiento en la Europa Meridional se debió al desplazamiento del turismo que hubiera llegado en otras circunstancias a Oriente Medio y el Norte de África, los destinos del Mediterráneo se beneficiaron también de un mayor flujo procedente de mercados emisores tales como Escandinavia, Alemania y la Federación de Rusia.

La región de Asia y el Pacífico (+6 %) recibió 11 millones más de llegadas en 2011, alcanzando un total de 216 millones de turistas internacionales. Asia Meridional y el Sureste Asiático (+9 % en ambos casos) se beneficiaron de una fuerte demanda intrarregional, aunque el crecimiento fue comparativamente inferior en el Noreste Asiático (+4 %) y Oceanía (+0,3 %), debido, en parte, al declive temporal del mercado emisor japonés.

En las Américas (+4%) las llegadas aumentaron en 6 millones, alcanzándose los 156 millones en total. América del Sur, con un incremento del 10 % por segundo año consecutivo, siguió encabezando el crecimiento. América Central y el Caribe (+4 % en ambos casos) mantuvieron las tasas de crecimiento de 2010. América del Norte, con un incremento del 3 %, alcanzó la cota de los 100 millones de turistas en 2011.

África mantuvo las llegadas internacionales en 50 millones, ya que el incremento de dos millones registrado por los destinos subsaharianos (+7 %) se vio contrarrestado por las pérdidas del Norte de África (-12 %). Oriente Medio (-8 %)

perdió, según los cálculos, 5 millones de llegadas de turistas internacionales, quedándose en 55 millones. No obstante, algunos destinos, tales como Arabia Saudita, Omán y los Emiratos Árabes Unidos, mantuvieron un crecimiento sostenido.

Los datos disponibles sobre ingresos y gasto por turismo internacional para 2011 están en sintonía con la tendencia positiva de las llegadas.

Entre los diez primeros destinos turísticos, los ingresos crecieron significativamente en los Estados Unidos (+12 %), España (+9 %), Hong Kong (China) (+25 %) y el Reino Unido (+7 %). A la cabeza de los diez países con mayor gasto turístico se situaron los mercados emisores emergentes –China (+38 %), Rusia (+21 %), Brasil (+32 %) e India (+32 %)– seguidos de mercados tradicionales, aunque el aumento del gasto de los viajeros procedentes de Alemania (+4 %) y los Estados Unidos (+5 %) superó los niveles de años anteriores.

La OMT prevé que el turismo internacional seguirá creciendo en 2012, aunque a un ritmo más lento. Las llegadas aumentarán entre un 3 % y un 4 %, alcanzándose el hito histórico de los mil millones para finales de año. Las economías emergentes recuperarán el liderazgo, con un crecimiento más marcado en Asia y el Pacífico y en África (de 4 % a 6 %), seguidas de las Américas y Europa (de 2 % a 4%). Oriente Medio (de 0 % a +5 %) podría empezar a recuperar parte de sus pérdidas a partir de 2011.

2.2.1. El turismo en España en el año 2011

En el año 2011 los Ingresos por turismo de la Balanza de Pagos (se define como el registro sistemático de las transacciones ocurridas durante un tiempo determinado entre los residentes de un país y los residentes del resto del mundo, con independencia de su nacionalidad.) han registrado un aumento de un 8,7%, pasando de 39.566 millones euros en el 2010 a 43.026 millones euros en el 2011.

MEMORIA 2011

Cuadro I.2.17

INGRESOS MENSUALES POR TURISMO EN ESPAÑA, 2010-2011

En millones de Euros

	2010	2011	% Variación	Diferencia
Enero	2.433	2.591	6,5	158
Febrero	2.087	2.243	7,5	156
Marzo	2.552	2.733	7,1	181
Abril	2.400	2.850	18,7	450
Mayo	3.236	3.526	9,0	290
Junio	3.846	4.298	11,8	452
Julio	5.006	5.481	9,5	475
Agosto	5.269	5.734	8,8	464
Septiembre	4.269	4.653	9,0	384
Octubre	3.861	4.154	7,6	293
Noviembre	2.542	2.606	2,5	64
Diciembre	2.064	2.156	4,5	92
Total	39.566	43.026	8,7	3.460

Fuente: INE

Los pagos por turismo registraron un descenso del 2,0%. En el 2011 se han acumulado pagos por 12.415 millones de euros.

Cuadro I.2.18

PAGOS MENSUALES POR TURISMO EN ESPAÑA, 2010-2011

En millones de Euros

	2010	2011	% Variación	Diferencia
Enero	877	893	1,8	16
Febrero	910	924	1,6	15
Marzo	899	872	-3,0	-27
Abril	860	838	-2,6	-23
Mayo	660	651	-1,4	-9
Junio	1.207	1.119	-7,3	-88
Julio	1.246	1.269	1,8	22
Agosto	1.378	1.366	-0,9	-12
Septiembre	1.349	1.244	-7,8	-105
Octubre	1.209	1.169	-3,3	-40
Noviembre	1.096	1.099	0,3	3
Diciembre	971	972	0,1	1
Total	12.663	12.415	-2,0	-248

Fuente: INE

Las diferencias entre los ingresos y los pagos dan un saldo positivo de 30.610 millones de euros, con un aumento del 13,8% con respecto al año anterior.

Cuadro I.2.19

SALDO MENSUAL POR TURISMO EN ESPAÑA, 2010-2011

En millones de Euros

	2010	2011	% Variación	Diferencia
Enero	1.556	1.698	9,2	143
Febrero	1.177	1.318	12,0	141
Marzo	1.653	1.862	12,6	208
Abril	1.540	2.013	30,7	473
Mayo	2.576	2.875	11,6	299
Junio	2.639	3.179	20,5	540
Julio	3.759	4.212	12,0	453
Agosto	3.891	4.368	12,3	477
Septiembre	2.919	3.409	16,8	490
Octubre	2.652	2.986	12,6	333
Noviembre	1.446	1.506	4,2	60
Diciembre	1.093	1.184	8,3	91
Total	26.902	30.610	13,8	3.708

Fuente: INE

Partimos de la diferenciación entre turismo receptor y turismo nacional que engloba al turismo emisor y al turismo interno.

En cuanto al **turismo receptor** (procedente del extranjero), según los datos provisionales proporcionados por la estadística de FRONTUR (Movimientos Turísticos en Fronteras), tras la revisión de la serie de entradas de visitantes realizada durante el año 2011, han llegado a España 99,9 millones de visitantes extranjeros, un 6,5% más que en el 2010. De ellos, el 56,8% fueron turistas; esto es, que pernoctaron alguna vez en nuestro país. El 43,2% restante fueron excursionistas; visitando en el día nuestro país y abandonándolo sin pernoctar, distribución similar por tipos de visitante que se ha venido registrando en los últimos años. El número de turistas recibidos en el año asciende a 56,7 millones, lo que supone un aumento del 7,6%. En el año 2011 han entrado más de cuatro millones de turistas que en el año anterior. Los excursionistas, han registrado un aumento del 5,1%.

Según datos de FRONTUR el 63,8% de los turistas ha elegido el establecimiento hotelero como alojamiento (más de 33 millones), el 20,6% de los turistas ha optado por la vivienda gratuita (en propiedad o de familiares y amigos) (11,7 millones), el 9,5% de los turistas la vivienda alquilada y el resto

MEMORIA 2011

otro tipo de alojamientos de importancia relativa menor entre los que se encuentran camping, casas rurales, complejos turísticos, etc.

Cuadro I.2.20

ENTRADAS DE TURISTAS CLASIFICADAS POR TIPO DE ALOJAMIENTO

	Año 2010. Datos definitivos			Año 2011. Datos provisionales(*)		
	Total	% vertical	Tasa Variación	Total	% vertical	Tasa Variación
Hoteles y similares	33.029.725	58,26	3,7	36.172.643	63,80	3,7
Vivienda gratuita (propia, familiares)	11.490.609	20,27	-5,7	11.650.831	20,55	-5,7
Vivienda alquilada	4.651.039	8,20	-0,5	5.389.174	9,51	-0,5
Otros alojamientos	3.233.106	5,70	7,2	3.386.107	5,97	7,2
Sin especificar	272.492	0,48	-38,0	95.543	0,17	-38,0
Total	52.676.971	92,91	-8,7	56.694.298	100,00	1,0

(*) Los datos se revisan con carácter definitivo transcurrido un año.

Fuente: Instituto de Estudios Turísticos (IET). Ministerio de Industria, Turismo y Comercio.

La vía aérea sigue siendo la elegida por la mayoría de los turistas que han visitado España, este acceso lo han utilizado más de 44 millones y medio de turistas (78,7%), seguida por la carretera, 10,4 millones de turistas (18,5%). Por otras vías han llegado 1,6 millones de turistas (2,8%).

Cuadro I.2.21

ENTRADAS DE TURISTAS SEGÚN VÍA DE ACCESO

	Año 2010. Datos definitivos			Año 2011. Datos provisionales(*)		
	Total	% vertical	Tasa de Variación	Total	% vertical	Tasa de Variación
Aeropuerto	40.558.917	77,00	0,8	44.635.884	78,73	10,1
Carretera	10.516.269	19,96	1,0	10.483.707	18,49	-0,2
Otros	1.602.000	3,04	1,8	1.574.708	2,78	-2,4
Total	52.677.186	100,00	1,0	56.694.299	100,00	7,6

(*) Los datos se revisan con carácter definitivo transcurrido un año.

Fuente: Instituto de Estudios Turísticos (IET). Ministerio de Industria, Turismo y Comercio.

En cuanto al turismo nacional, El año se cerró con 160,5 millones de viajes, esta cifra supuso un aumento interanual del 1,7%. La mayoría de los viajes se efectuaron dentro de España, un 1,3% más que en 2010 y los que se efectuaron al extranjero aumentaron un 6,1% cuyo peso relativo en el conjunto de los viajes estuvo entorno al 7%.

Este año el volumen de viajes de fin de semana, la mitad de los viajes efectuados por los residentes en España, se mantuvo como en 2010. A continuación, los viajes de vacaciones de verano, el 13,5% del total, incrementaron la cifra de hace un año un 1,6%.

En el 2011, el medio de transporte más utilizado fue el coche (78%), cuya demanda se mantuvo en los niveles de 2010. A continuación el avión, responsable del 11,3% de los desplazamientos, mostró un avance interanual del 11,3%.

El alojamiento no hotelero ha continuado siendo, en 2011, el más utilizado en los viajes de los residentes en España (77,3%), experimentando un ligero retroceso interanual del 0,8%. Descendiendo aun nivel de mayor detalle, se aprecia que la vivienda propia, utilizada en cerca de cuatro de cada diez viajes, fue la más importante este año, además de ser la que mejor resultado registró en términos de evolución interanual, un 6% más que en 2010. Por su parte, el uso del alojamiento hotelero ha crecido un 11,2% respecto al año pasado.

Turistas según alojamiento.

a) Ocupación Hotelera

Las pernoctaciones en establecimientos hoteleros alcanzaron la cifra de 286,6 millones en 2011, con un aumento del 6,4% respecto al año anterior. Esta tasa de crecimiento ha sido 0,9 puntos superior a la registrada en 2010.

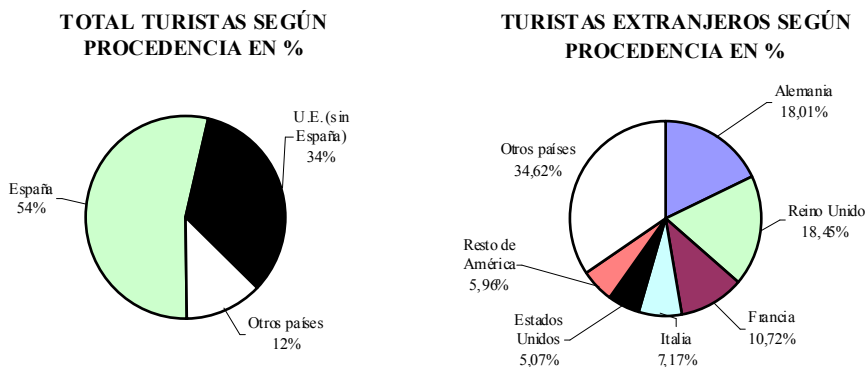
Las pernoctaciones de residentes disminuyeron un 2,2%, mientras que las de no residentes aumentaron un 12,7%. Los viajeros residentes, que representaron el 53,5% del total, realizaron el 38,8% del total de pernoctaciones.

Del total de pernoctaciones, el 49,7% se concentraron en los meses comprendidos entre junio y septiembre.

Por su parte, el Índice de Precios Hoteleros (IPH) registró un aumento del 0,2% en media durante el año 2011.

Gráfico I.2.13

TURISTAS ALOJADOS EN HOTELES Y HOSTALES ESPAÑOLES, 2011p



p: Datos provisionales

Fuente: INE

Alemanes y británicos concentran el 26,9% y el 24,1%, respectivamente, del total de pernoctaciones de extranjeros en hoteles durante 2011.

PANORAMA ECONÓMICO

El mercado alemán, que se consolida como primer mercado emisor, registró un crecimiento anual del 10,4%. Por su parte el mercado británico aumentó sus pernoctaciones un 7,8%.

Francia, Italia y Países Bajos, que fueron los siguientes mercados emisores, experimentaron tasas interanuales de pernoctaciones del 14,2%, 14,3% y 15,8%, respectivamente.

Un total de 45.709.061 viajeros nacionales se alojaron en hoteles españoles. En el balance anual el porcentaje de viajeros residentes en España (53,53%) superó al de extranjeros (46,47%) en 7,06 puntos.

Cuadro I.2.22

ESTABLECIMIENTOS HOTELEROS ABIERTOS, PLAZAS, CAPACIDAD, GRADO DE OCUPACIÓN Y PERSONAL EMPLEADO SEGÚN CATEGORÍA DEL ESTABLECIMIENTO, 2011p

Categoría	Establecimientos*	Plazas estimadas*	Grado de ocupación por plazas**	Grado de ocupación por plazas en fin de semana**	Personal empleado*
Total	14.977	1.424.713	53,55	58,48	192.879
HOTELES: Estrella oro					
Cinco	251	81.050	51,80	57,48	23.289
Cuatro	1.929	571.021	60,37	65,68	87.330
Tres	2.513	425.682	60,90	65,08	51.949
Dos	1.888	117.424	41,03	47,38	11.064
Una	1.190	51.046	32,25	37,21	4.530
HOSTALES: Estrella plata					
Tres y Dos	3.078	94.259	29,88	34,29	8.103
Una	4.128	84.231	28,64	31,62	6.614

p= Datos provisionales

*Medio anual ** Grado de ocupación ponderado por plazas

Fuente: INE

Los hoteles españoles ofrecieron de media 1.424.711 plazas de alojamiento a lo largo del año 2011, con un incremento del 1,0% respecto a 2010.

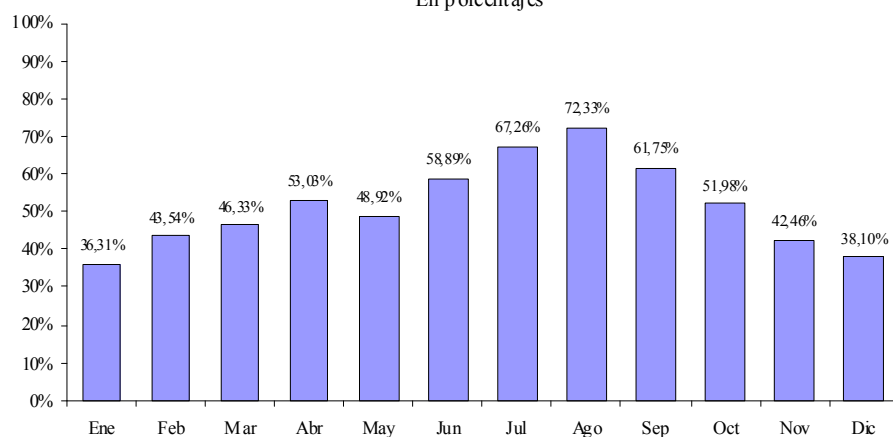
El grado de ocupación por plazas alcanzó, de media, el 53,6%, lo que supuso un incremento del 4,9% respecto a 2010. El grado de ocupación por plazas en fin de semana fue del 58,4%, un 3,7% mayor que el registrado el año anterior (ver Cuadro I.2.22).

En los meses estivales (julio, agosto y septiembre) el número de establecimientos abiertos superó los 16.845 de media y el número de plazas ofertadas de media en estos tres meses fue de 1.722.264. Sin embargo, las plazas disponibles en los meses de invierno (diciembre, enero y febrero) en los poco más de 12.946 establecimientos que permanecieron abiertos, no superaron las 1.109.337 de las mismas.

Gráfico I.2.14

**GRADO DE OCUPACIÓN MENSUAL
EN HOTELES Y HOSTALES ESPAÑOLES*, 2011p**

En porcentajes



* Grado de ocupación ponderado por plazas. p: Datos provisionales

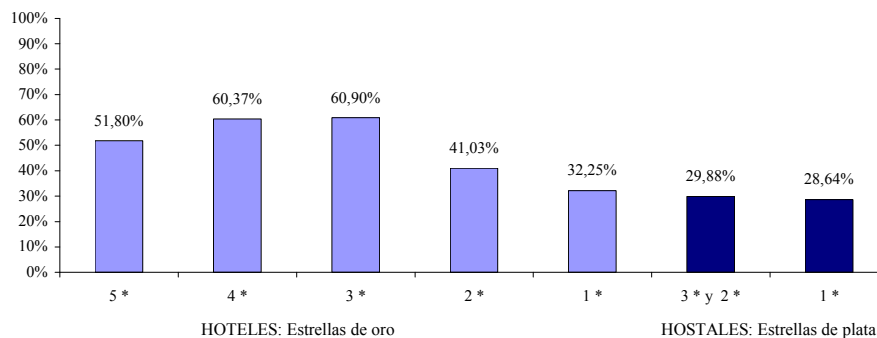
Fuente: INE

Por categoría de hoteles, fueron los de tres y cuatro estrellas de oro quienes vieron mejor cubierta su oferta hotelera con un grado de ocupación del 60,90% y 60,37%, respectivamente. El grado de ocupación de los hostales se situó entre el 29,88% para los de una estrella y del 28,64% para los de dos y tres estrellas de plata (Véase Gráfico I.2.15).

Gráfico I.2.15

GRADO DE OCUPACIÓN POR CATEGORÍA DEL ESTABLECIMIENTO EN HOTELES Y HOSTALES ESPAÑOLES, 2011p

En porcentajes



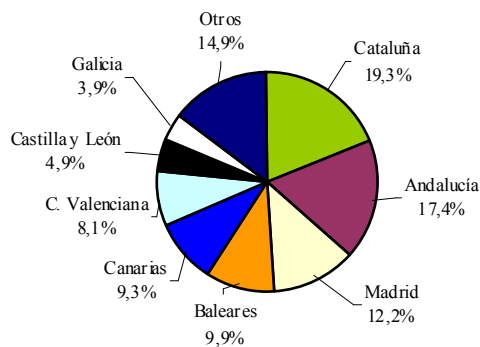
p: Datos provisionales

Fuente: INE

Gráfico I.2.16

NÚMERO DE VIAJEROS QUE PERNOCTAN EN HOTELES Y HOSTALES POR CC.AA., 2011p

En porcentajes



p= Datos provisionales

Fuente: Encuesta de Ocupación Hotelera. Instituto Nacional de Estadística

Cataluña, Andalucía y Madrid acumularon el 48,9% del total de pernoctaciones en 2011.

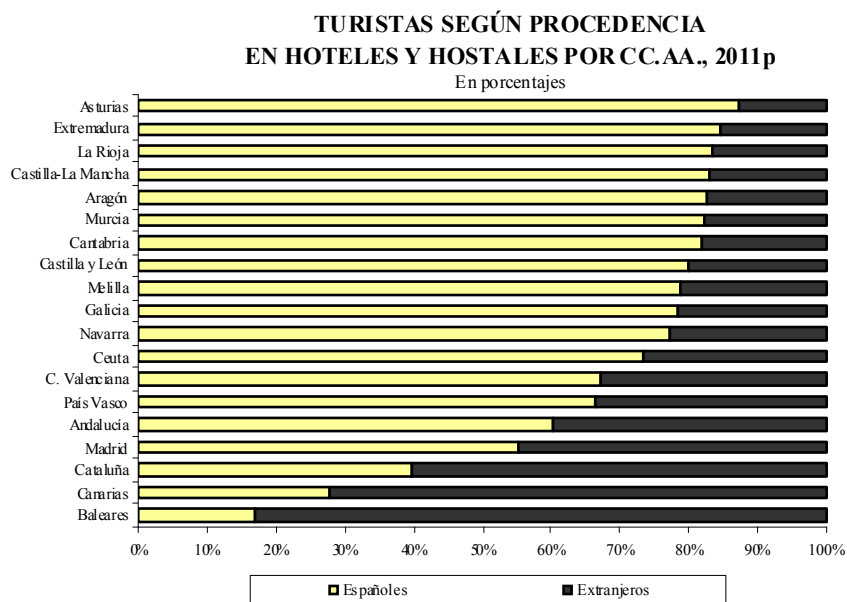
Andalucía, Comunitat Valenciana, Cataluña, Canarias y Comunidad de Madrid concentraron el 56,9% de las pernoctaciones de residentes. Por su parte,

los destinos preferidos por los no residentes fueron Canarias, Illes Balears, Cataluña y Andalucía.

La zona turística con mayor número de pernoctaciones en 2011 fue la isla de Mallorca, con más de 41,6 millones de plazas ocupadas.

Los puntos turísticos con mayor número de pernoctaciones fueron Madrid, Barcelona y San Bartolomé de Tirajana. El punto turístico con mayor grado de ocupación fue Lloret de Mar donde, en media, se ocuparon el 78,1% de plazas ofertadas.

Gráfico I.2.17



p. Datos provisionales

Fuente: INE

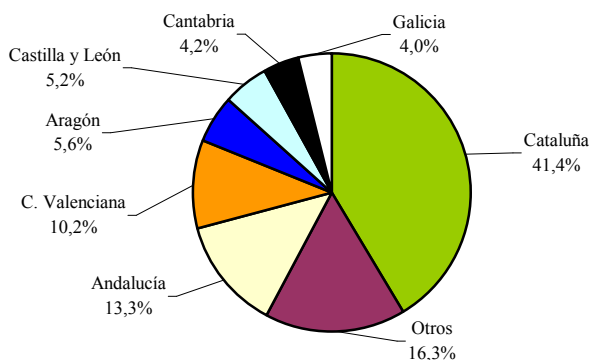
b) Acampamentos Turísticos

Por lo que respecta a la demanda de acampamento turístico, durante el año 2011 se registraron más de 31,7 millones de pernoctaciones en acampamentos turísticos, lo que supone un aumento del 1,8% respecto al año anterior. Los residentes en España realizaron el 54,24% de las pernoctaciones y los residentes en el extranjero el 45,76%. Más de 6,2 millones de viajeros se

alojaron en camping españoles en el año 2011. Los viajeros alojados en camping y las pernoctaciones de los mismos fueron en el año 2011 las siguientes:

Gráfico I.2.18

NÚMERO DE VIAJEROS QUE PERNOCTAN EN CAMPINGS POR CC.AA., 2011p
En porcentajes



p: Datos provisionales

Fuente: INE

Cuadro I.2.23

CAMPINGS ABIERTOS, CAPACIDAD, GRADO DE OCUPACIÓN Y PERSONAL EMPLEADO SEGÚN CATEGORÍA DEL ESTABLECIMIENTO, 2011p

Categoría	Establecimientos abiertos estimados*	Capacidad*		Parcelas ocupadas	Grado de ocupación por parcelas**	Grado de ocupación en fin semana**	Personal empleado*
		Plazas estimadas	Parcelas estimadas				
Total*	736	478.391	147.777	19.902.624	36,77	39,58	5.517
Lujo y primera	198	205.309	61.275	8.020.356	35,72	38,84	2.525
Segunda	414	236.354	74.948	10.243.581	37,33	39,78	2.580
Tercera	124	36.728	11.554	1.638.687	38,7	41,61	412
Tasa interanual	0,01	-1,52	-0,26	2,43	2,74	1,19	1,42

p: Datos provisionales

Fuente: INE

* Media anual

** Grado de ocupación medio ponderado por parcelas

MEMORIA 2011

Cuadro I.2.24

**VIAJEROS Y PERNOCACIONES SEGÚN PAÍS DE RESIDENCIA EN
CAMPINGS, 2011p**

	VIAJEROS		PERNOCTACIONES	
	Total	%	Total	%
TOTAL	6.189.689	100,00	31.657.420	100,00
Residentes en España	4.249.721	68,66	17.171.020	54,24
Residentes en el extranjero	1.939.968	31,34	14.486.400	45,76
TOTAL residentes en el extranjero	1.939.968	100,00	14.486.400	100,00
TOTAL residentes en U.E.(sin España)	1.836.705	94,90	14.037.738	96,86
<i>Alemania</i>	296.021	15,26	2.486.039	17,16
<i>Austria</i>	13.872	0,72	70.977	0,49
<i>Bélgica</i>	96.670	4,98	821.993	5,67
<i>Dinamarca</i>	18.838	0,97	179.906	1,24
<i>Finlandia</i>	6.886	0,35	86.784	0,60
<i>Francia</i>	557.275	28,73	2.808.242	19,39
<i>Grecia</i>	2.362	0,12	20.471	0,14
<i>Irlanda</i>	38.636	1,99	333.073	2,30
<i>Italia</i>	90.375	4,66	278.533	1,92
<i>Luxemburgo</i>	5.156	0,27	27.749	0,19
<i>Países Bajos</i>	392.453	20,23	3.580.172	24,71
<i>Polonia</i>	22.944	1,18	90.777	0,63
<i>Portugal</i>	59.134	3,05	184.658	1,27
<i>Reino Unido</i>	197.522	10,18	2.855.966	19,71
<i>República Checa</i>	11.059	0,57	41.435	0,29
<i>Suecia</i>	10.594	0,55	119.921	0,83
<i>Resto de la UE</i>	16.909	0,87	51.044	0,35
Otros países europeos	57.107	2,94	211.195	1,46
Estados Unidos	6.570	0,34	22.001	0,15
Resto de América	11.721	0,60	33.177	0,23
Países africanos	1.551	0,08	5.945	0,04
Resto del mundo	26.313	1,36	76.344	0,53

p: Datos provisionales

Fuente: INE

PANORAMA ECONÓMICO

Cuadro I.2.25

EVOLUCIÓN EN EL AÑO 2011p: VIAJEROS, PERNOCTACIONES Y ESTANCIA MEDIA EN CAMPINGS

	<i>Número de viajeros</i>			<i>Número de pernoctaciones</i>		
	Residentes en España	Residentes en el extranjero	Total	Residentes en España	Residentes en el extranjero	Total
Enero	59.144	29.954	89.098	166.051	628.915	794.966
Febrero	81.449	30.516	111.965	211.693	627.239	838.932
Marzo	121.908	50.491	172.399	312.902	647.937	960.839
Abril	383.633	108.298	491.931	1.270.863	698.751	1.969.614
Mayo	292.109	128.626	420.735	941.997	830.968	1.772.965
Junio	510.757	189.741	700.498	1.754.472	1.234.248	2.988.720
Julio	906.782	510.515	1.417.297	3.924.586	3.168.881	7.093.467
Agosto	1.164.705	579.176	1.743.881	6.149.480	3.632.626	9.782.106
Septiembre	376.033	188.833	564.866	1.464.414	1.229.631	2.694.045
Octubre	179.069	72.558	251.627	483.654	718.702	1.202.356
Noviembre	90.552	29.344	119.896	235.102	533.828	768.930
Diciembre	83.580	21.917	105.497	255.807	534.673	790.480
TOTAL	4.249.721	1.939.969	6.189.690	17.171.021	14.486.399	31.657.420

p: Datos provisionales

Fuente: INE

Los campings españoles ofrecieron una media de 478.391 plazas de alojamiento en el año 2011, distribuidas en parcelas, bungalows, caravanas en propiedad del camping y zona sin parcelar. El grado medio de ocupación por parcelas se situó en el 36,77%, porcentaje superior al año anterior, que era del 35,55%.

En cuanto a las Comunidades Autónomas más visitadas utilizando esta modalidad de turismo, fue Cataluña la que más visitantes recibió con un 41,4% del total de viajeros, seguida de Andalucía con un 13,3% y la Comunitat Valenciana con un 10,2% del total de viajeros (ver Gráfico I.2.18).

MEMORIA 2011

Cuadro I.2.26

EVOLUCIÓN EN EL AÑO 2011^p: CAMPINGS ABIERTOS, CAPACIDAD, GRADO DE OCUPACIÓN Y PERSONAL EMPLEADO

	Nº de establecimientos abiertos estimados	Capacidad plazas estimadas*	Grado de ocupación por parcelas**	Personal empleado*
Enero	422	255.938	34,58	2.517
Febrero	446	277.862	36,68	2.809
Marzo	530	328.423	33,69	3.208
Abril	787	535.285	31,80	5.144
Mayo	845	602.031	29,21	5.980
Junio	1.012	688.566	32,25	7.680
Julio	1.158	738.984	44,98	10.970
Agosto	1.171	742.631	52,56	11.590
Septiembre	957	638.908	32,70	7.157
Octubre	586	374.956	33,19	3.654
Noviembre	478	292.232	33,24	2.824
Diciembre	441	264.871	33,46	2.659
TOTAL(*)	736	478.391	36,77	5.516

p: Datos provisionales * Media anual ** Grado de ocupación medio ponderado por parcelas
Fuente: INE

c) Apartamentos Turísticos

Según los datos de la Encuesta de ocupación en Apartamentos turísticos, durante el año 2011 más de 8,8 millones de viajeros se alojaron en los apartamentos turísticos, un 6,95% más que el año 2010. Las pernoctaciones se situaron en los 63,52 millones, un 6,23% más que en 2010. En el 2011 han aumentando las pernoctaciones tanto de los españoles como las de los no residentes.

Los viajeros alojados en apartamentos turísticos y las pernoctaciones de los mismos en el año 2011 fueron:

Cuadro I.2.27

PROCEDENCIA DE LOS VIAJEROS DE LOS ALOJAMIENTOS DE APARTAMENTOS TURÍSTICOS Y SUS PERNOCTACIONES, 2011p

	VIAJEROS	PERNOCTACIONES
Españoles	2.982.669	15.612.860
U.E. (sin España)	5.095.131	42.427.290
Resto del mundo	699.781	5.478.471
TOTAL	8.777.581	63.518.621

p: Datos provisionales

Fuente: INE

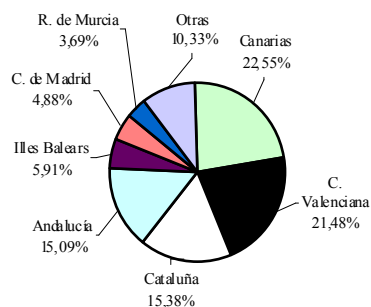
Por comunidades autónomas, Canarias fue el principal destino entre los no residentes con cerca de 27,28 millones de pernoctaciones realizadas en el 2011, más de 2 millones que el año anterior. Le sigue las Baleares con 8,75 millones de pernoctaciones de viajeros no residentes, 460 mil pernoctaciones más que en el año anterior.

Por otro lado, el 24,54% del total de las pernoctaciones correspondió a residentes en España, siendo Canarias, Comunitat Valenciana y Cataluña los destinos más visitados.

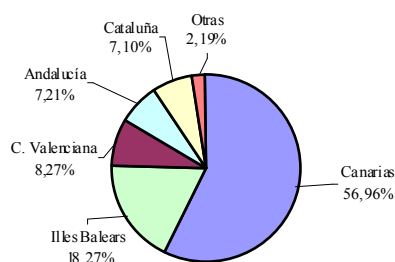
Gráfico I.2.19

DISTRIBUCIÓN PERNOCTACIONES EN APARTAMENTOS TURÍSTICOS, 2011p

PERNOCTACIONES DE VIAJEROS ESPAÑOLES EN %



PERNOCTACIONES DE VIAJEROS EXTRANJEROS EN %



p: Datos provisionales

Fuente: INE

MEMORIA 2011

Cuadro I.2.28

**VIAJEROS Y PERNOCTACIONES SEGÚN PAÍS DE RESIDENCIA EN
APARTAMENTOS TURÍSTICOS, 2011 p**

	VIAJEROS		PERNOCTACIONES	
	Total	%	Total	%
TOTAL	8.777.581	100,00	63.518.621	100,00
Residentes en España	2.982.669	33,98	15.612.860	24,58
Residentes en el extranjero	5.794.912	66,02	47.905.761	75,42
TOTAL residentes en el extranjero	5.794.912	100,00	47.905.761	100,00
TOTAL residentes en U.E. (sin España)	5.095.131	87,92	42.427.290	88,56
<i>Alemania</i>	<i>799.991</i>	<i>13,81</i>	<i>8.318.911</i>	<i>17,37</i>
<i>Austria</i>	<i>29.787</i>	<i>0,51</i>	<i>268.018</i>	<i>0,56</i>
<i>Bélgica</i>	<i>73.442</i>	<i>1,27</i>	<i>641.352</i>	<i>1,34</i>
<i>Dinamarca</i>	<i>158.088</i>	<i>2,73</i>	<i>1.320.724</i>	<i>2,76</i>
<i>Finlandia</i>	<i>155.849</i>	<i>2,69</i>	<i>1.298.526</i>	<i>2,71</i>
<i>Francia</i>	<i>348.929</i>	<i>6,02</i>	<i>2.740.704</i>	<i>5,72</i>
<i>Grecia</i>	<i>7.111</i>	<i>0,12</i>	<i>41.975</i>	<i>0,09</i>
<i>Irlanda</i>	<i>252.889</i>	<i>4,36</i>	<i>1.959.818</i>	<i>4,09</i>
<i>Italia</i>	<i>216.752</i>	<i>3,74</i>	<i>1.326.105</i>	<i>2,77</i>
<i>Luxemburgo</i>	<i>9.846</i>	<i>0,17</i>	<i>72.890</i>	<i>0,15</i>
<i>Países Bajos</i>	<i>352.732</i>	<i>6,09</i>	<i>3.206.004</i>	<i>6,69</i>
<i>Polonia</i>	<i>42.282</i>	<i>0,73</i>	<i>319.173</i>	<i>0,67</i>
<i>Portugal</i>	<i>55.745</i>	<i>0,96</i>	<i>304.944</i>	<i>0,64</i>
<i>Reino Unido</i>	<i>2.178.180</i>	<i>37,59</i>	<i>17.156.503</i>	<i>35,81</i>
<i>República Checa</i>	<i>26.813</i>	<i>0,46</i>	<i>198.013</i>	<i>0,41</i>
<i>Suecia</i>	<i>322.621</i>	<i>5,57</i>	<i>2.759.222</i>	<i>5,76</i>
<i>Resto de la UE</i>	<i>64.074</i>	<i>1,11</i>	<i>494.408</i>	<i>1,03</i>
Noruega	243.370	4,20	2.388.212	4,99
Otros países europeos	200.592	3,46	1.563.619	3,26
Estados Unidos	58.258	1,01	279.586	0,58
Resto de América	77.166	1,33	543.465	1,13
Países africanos	25.695	0,44	182.371	0,38
Resto del mundo	94.700	1,63	521.217	1,09

p: Datos provisionales

Fuente: INE

PANORAMA ECONÓMICO

Los apartamentos turísticos ofrecieron de media 434.039 plazas de alojamientos a lo largo del 2011, con un total de 118.558 apartamentos, el grado de ocupación por plazas de los apartamentos ha aumentado en 0,35 puntos, pasando de un grado de ocupación del 38,19% en el 2010 a un 38,54% en el 2011.

Durante el año 2011 se contabilizaron más de 63 millones de pernoctaciones, tres millones y medio más que en el año anterior. El 51,01% se concentraron en los meses comprendidos entre junio y septiembre.

Cuadro I.2.29

EVOLUCIÓN EN EL AÑO 2011p: VIAJEROS, PERNOCTACIONES Y ESTANCIA MEDIA EN APARTAMENTOS TURÍSTICOS

	<i>Número de viajeros</i>			<i>Número de pernoctaciones</i>			<i>Estancia media</i>
	Residentes en España	Residentes en el extranjero	Total	Residentes en España	Residentes en el extranjero	Total	
Enero	98.670	316.585	415.255	475.497	3.065.575	3.541.072	8,53
Febrero	121.237	339.519	460.756	460.359	3.110.885	3.571.244	7,75
Marzo	136.912	380.116	517.028	552.972	3.459.754	4.012.726	7,76
Abril	256.088	413.131	669.219	1.014.381	3.140.498	4.154.879	6,21
Mayo	202.926	444.061	646.987	810.921	3.214.098	4.025.019	6,22
Junio	332.845	566.386	899.231	1.526.898	4.221.787	5.748.685	6,39
Julio	485.702	768.902	1.254.604	2.970.243	6.181.101	9.151.344	7,29
Agosto	593.803	776.723	1.370.526	4.150.956	6.784.660	10.935.616	7,98
Septiembre	326.477	609.663	936.140	1.764.458	4.798.753	6.563.211	7,01
Octubre	178.629	481.773	660.402	764.251	3.808.292	4.572.543	6,92
Noviembre	105.005	349.267	454.272	503.216	3.123.305	3.626.521	7,98
Diciembre	144.375	348.786	493.161	618.708	2.997.053	3.615.761	7,33
TOTAL	2.982.669	5.794.912	8.777.581	15.612.860	47.905.761	63.518.621	7,24

p: Datos provisionales

Fuente: INE

MEMORIA 2011

Cuadro I.2.30

EVOLUCIÓN EN EL AÑO 2011p: CAPACIDAD, GRADO DE OCUPACIÓN Y PERSONAL EMPLEADO EN APARTAMENTOS TURÍSTICOS

	Capacidad		Grado de ocupación		Personal empleado
	Plazas estimadas	Apartamentos estimados	por plazas	por apartamentos	
Enero	343.539	96.950	33,14	53,63	20.135
Febrero	339.191	94.774	37,43	60,54	19.239
Marzo	354.391	98.531	36,34	59,61	19.858
Abril	405.685	111.237	33,92	50,32	22.466
Mayo	474.268	130.730	27,29	41,76	26.294
Junio	523.833	140.695	36,26	51,87	28.034
Julio	553.193	148.310	52,74	66,40	31.431
Agosto	569.396	150.587	61,06	74,81	32.218
Septiembre	532.983	142.981	40,86	59,95	29.743
Octubre	426.778	118.383	34,40	51,69	22.965
Noviembre	342.213	94.619	35,20	58,62	18.671
Diciembre	343.116	94.898	33,83	53,76	18.697
TOTAL(*)	434.049	118.558	38,54	56,91	24.146

p: Datos provisionales

* Media anual

Fuente: INE

d) Turismo Rural

En cuanto al turismo rural, durante el año 2011 se registraron más de 7,69 millones de pernoctaciones en alojamientos de turismo rural, un 0,14% más que en el año 2010. El número de viajeros que utilizaron alojamientos de turismo rural españoles superó los 2,71 millones, un 1,79% más que en el año anterior. La procedencia de los viajeros de los alojamientos de turismo rural en el año 2011 fue:

Cuadro I.2.31

PROCEDENCIA DE LOS VIAJEROS DE LOS ALOJAMIENTOS DE TURISMO RURAL Y SUS PERNOCTACIONES, 2011p

	VIAJEROS	PERNOCTACIONES
Españoles	2.378.653	6.163.402
U.E. (sin España)	283.022	1.348.551
Resto del mundo	52.391	1.73.397
TOTAL	2.714.066	7.685.350

p: Datos provisionales

Fuente: INE

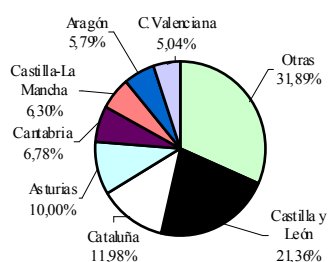
Al igual que en años anteriores, Castilla León, Cataluña y el Principado de Asturias fueron las comunidades autónomas con más pernoctaciones de

viajeros españoles, mientras que el 33,60% de las pernoctaciones de extranjeros se concentraron en las Baleares (ver Gráfico I.2.20).

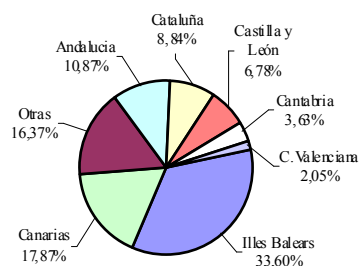
Gráfico I.2.20

DISTRIBUCIÓN PERNOCTACIONES EN ALOJAMIENTOS DE TURISMO RURAL, 2011p

PERNOCTACIONES DE VIAJEROS ESPAÑOLES EN %



PERNOCTACIONES DE VIAJEROS EXTRANJEROS EN %



p: Datos provisionales
Fuente: INE

Cuadro I.2.32

VIAJEROS Y PERNOCTACIONES SEGÚN PAÍS DE RESIDENCIA EN ALOJAMIENTOS DE TURISMO RURAL, 2011p

	VIAJEROS		PERNOCTACIONES	
	Total	%	Total	%
TOTAL	2.714.066	100,00	7.685.350	100,00
Residentes en España	2.378.653	87,64	6.163.402	80,20
Residentes en el extranjero	335.413	12,36	1.521.948	19,80
TOTAL residentes en el extranjero	335.413	100,00	1.521.948	100,00
TOTAL residentes en U.E. (sin España)	283.022	84,38	1.348.551	88,61
Alemania	100.902	30,08	576.674	37,89
Bélgica	12.158	3,62	57.058	3,75
Francia	54.146	16,14	208.759	13,72
Italia	13.539	4,04	37.891	2,49
Países Bajos	20.539	6,12	109.838	7,22
Portugal	9.285	2,77	27.875	1,83
Reino Unido	54.305	16,19	245.353	16,12
Suiza	10.050	3,00	43.616	2,87
Resto de Europa	26.016	7,76	116.748	7,67
Estados Unidos	11.853	3,53	37.031	2,43
Resto del mundo	22.615	6,74	61.103	4,01

p: Datos provisionales
Fuente: INE

MEMORIA 2011

Cuadro I.2.33

EVOLUCIÓN EN EL AÑO 2011p: VIAJEROS, PERNOCTACIONES Y ESTANCIA MEDIA EN ALOJAMIENTO DE TURISMO RURAL

	Número de viajeros			Número de pernoctaciones			Estancia media
	Residentes en España	Residentes en el extranjero	Total	Residentes en España	Residentes en el extranjero	Total	
Enero	88.549	7.503	96.052	204.579	44.323	248.902	2,59
Febrero	128.088	9.586	137.674	259.063	52.626	311.689	2,26
Marzo	153.392	17.179	170.571	311.800	85.228	397.028	2,33
Abril	248.098	27.770	275.868	612.791	123.937	736.728	2,67
Mayo	177.083	35.169	212.252	357.626	126.911	484.537	2,28
Junio	208.691	38.323	247.014	455.884	138.631	594.515	2,41
Julio	262.048	52.043	314.091	817.374	257.205	1.074.579	3,42
Agosto	332.529	54.746	387.275	1.414.270	289.556	1.703.826	4,40
Septiembre	191.741	43.694	235.435	438.718	169.680	608.398	2,58
Octubre	220.322	27.953	248.275	476.772	123.215	599.987	2,42
Noviembre	155.935	11.029	166.964	317.316	57.761	375.077	2,25
Diciembre	212.177	10.418	222.595	497.209	52.875	550.084	2,47
TOTAL	2.378.653	335.413	2.714.066	6.163.402	1.521.948	7.685.350	2,88

p: Datos provisionales

Fuente: INE

Cuadro I.2.34

EVOLUCIÓN EN EL AÑO 2011p: ALOJAMIENTOS DE TURISMO RURAL ABIERTOS, PLAZAS ESTIMADAS, GRADO DE OCUPACIÓN Y PERSONAL

	Nº de alojamientos rurales abiertos estimados	Nº de plazas estimadas	Grado de ocupación por plazas	Personal empleado
Enero	13.745	122.355	6,55	19.576
Febrero	14.142	127.738	8,69	20.317
Marzo	14.613	133.207	9,59	21.106
Abril	15.159	140.010	17,41	22.401
Mayo	15.313	141.880	10,97	22.358
Junio	15.399	142.317	13,85	23.035
Julio	15.500	143.921	23,83	23.782
Agosto	15.634	145.054	37,25	24.029
Septiembre	15.537	143.015	14,10	23.098
Octubre	15.430	141.828	13,59	22.494
Noviembre	15.165	137.738	9,05	21.495
Diciembre	14.812	133.661	13,20	20.783
TOTAL(*)	15.037	137.727	15,09	22.040

p: Datos provisionales

* Media anual donde los grados de ocupación están ponderados por plazas o habitaciones

Fuente: INE

El 80,20% de las pernотaciones registradas correspondió a viajeros españoles, según los datos del INE.

Los alojamientos de turismo rural españoles ofrecieron de media 137.723 plazas a lo largo del año 2011, con un incremento del 4,93% respecto a las plazas estimadas el año anterior. El grado de ocupación es 0,7 puntos inferior al del año anterior, debido al aumento del número de alojamientos y de plazas (ver Cuadro I.2.34).

2.2.2. El turismo en la Comunitat Valenciana

En 2011, el número de turistas extranjeros con destino en la Comunitat Valenciana, estimado en 5,4 millones, aumentó un 7,2% interanual, siendo la evolución nacional muy similar (incremento del 7,6%)

Si analizamos el comportamiento de los distintos mercados de origen con destino en la Comunitat Valenciana, se observó una evolución positiva por la mayoría de los principales emisores.

Los dos primeros mercados en importancia presentan una evolución dispar, ya que por una parte el mercado británico incrementó sus llegadas un 10,5%, mientras que el francés las disminuyó un 6,6%. Estos mercados sumaron en el conjunto del año un 52% del total de los turistas extranjeros.

Respecto al resto de Comunidades Autónomas españolas, la evolución anual fue positiva, siendo destacable el crecimiento experimentado por Canarias (18,3%). Tan sólo la comunidad de Madrid experimentó un ligero descenso del 0,6% en el número de turistas llegados en 2011.

Si analizamos la evolución de las distintas vías de acceso de los turistas a la Comunitat Valenciana, el 82,8% entró por vía aérea. El número de turistas llegados por el aeropuerto de El Altet, que constituyeron el 70% del total de turistas a la Comunitat Valenciana a través de avión, se incrementó un 10,8%, registrando destacados aumentos las llegadas de turistas de Reino Unido (15%), Países Nórdicos (25%) y Países Bajos (33,1%).

Estos países concentraron el 78% de los turistas llegados a El Altet. El aeropuerto de Manises también presentó un incremento interanual, en este caso del 19,2%.

El número de entradas por carretera descendió en el conjunto del año un 5,9%, mientras que la entrada por puertos y ferrocarriles experimentó un incremento del 2%.

Durante el ejercicio 2011, cabe destacar que aumentaron los turistas extranjeros cuyo motivo de visita es el ocio y las vacaciones (9% más que en 2010), así como los que realizaron viajes por motivos de trabajo y negocio (7,5% más) y los que lo hicieron por otros motivos (47,2%).

El descenso se dio entre los turistas que nos visitaron por motivos personales, que representaron para el conjunto del año el 4%, y que siguió la tendencia decreciente de los últimos años.

En cuanto al tipo de alojamiento utilizado, aumentó un 10,4% el uso de alojamiento hotelero que albergó en el conjunto del año al 34,8% de los turistas. La misma evolución tuvo el alojamiento no hotelero, cuyo aumento se cifró en el 5,9%. Si desagregamos esta tipología de alojamiento, se observó un incremento del 3,3% en el uso de viviendas de familiares o amigos, del 5,5% en el caso de la vivienda en propiedad y del 22,6% en la vivienda alquilada.

En 2011 cobró protagonismo el uso de paquetes turísticos, incrementándose un 33,6% la cifra de turistas que organizaron su viaje a través de esta modalidad hasta llegar al 12% sobre el total de turistas. La mayoría de los principales emisores aumentó considerablemente el uso del paquete turístico respecto a 2010: Reino Unido, con una cuota del 63% se incrementó un 36,5%; Bélgica, con una cuota del 8,3%, se incrementó un 25,8%; Italia, con una cuota del 5,2%, se incrementó un 51,9% y, por último Países Nórdicos (18,7%), Alemania (68,7%) y Países Bajos (50,2%), también registraron destacados incrementos, con cuotas inferiores al 5%.

En cuanto a los datos relativos a la oferta turística, el parque hotelero de la Comunitat Valenciana dispone para el año 2011 de 124.193 plazas frente a las 124.217 de 2010. Los hoteles de cuatro y tres estrellas, con 160 y 266 establecimientos y un total de 49.958 y 49.552 plazas disponibles, respectivamente, suponen la mayor oferta hotelera que se distribuyen entre las 124.193 plazas existentes en los hoteles.

PANORAMA ECONÓMICO

Cuadro I.2.35

OFERTA TURÍSTICA: HOTELES EN LA COMUNITAT VALENCIANA, 2011

<i>Estrellas de Oro</i>	Alicante	Castellón	Valencia	C. Valenciana
NÚMERO	341	162	236	739
<i>Una</i>	49	33	35	117
<i>Dos</i>	73	55	49	177
<i>Tres</i>	132	47	87	266
<i>Cuatro</i>	77	26	57	160
<i>Cinco</i>	10	1	8	19
PLAZAS	68.037	22.425	33.731	124.193
<i>Una</i>	2.414	1.662	1.844	5.920
<i>Dos</i>	7.274	3.000	3.054	13.328
<i>Tres</i>	30.933	6.593	12.026	49.552
<i>Cuatro</i>	24.503	10.796	14.659	49.958
<i>Cinco</i>	2.913	374	2.148	5.435

Fuente: Agencia Valenciana Turismo.

En cuanto a la oferta de los hostales, en el 2011 se han contado con 199 hostales y 6.656 plazas, se han aumentado 122 plazas y existen 5 hostal más. El mayor número de hostales y plazas corresponde a los de una estrella con 155 y 4.812 respectivamente.

Cuadro I.2.36

OFERTA TURÍSTICA: HOSTALES EN LA COMUNITAT VALENCIANA, 2011

<i>Estrellas de Plata</i>	Alicante	Castellón	Valencia	C. Valenciana
NÚMERO	83	54	62	199
<i>Una</i>	63	45	47	155
<i>Dos</i>	20	9	14	43
<i>Tres</i>	-	-	1	1
PLAZAS	2.959	1.636	2.061	6.656
<i>Una</i>	2.076	1.350	1.386	4.812
<i>Dos</i>	883	286	611	1.780
<i>Tres</i>	-	-	64	64

Fuente: Agencia Valenciana Turismo.

En el 2011 se han ofertado un total de 167.333 plazas en los 35.371 apartamentos turísticos de toda la Comunitat Valenciana, Alicante es la provincia que más apartamentos y plazas oferta, con un total de 21.438 apartamentos y 95.493 plazas, seguido de Castellón con 8.602 apartamentos y 44.061 plazas y,

por último, Valencia con 5.331 apartamentos y 27.779 plazas. En el Cuadro I.2.37 se observan los apartamentos divididos por categorías y provincias.

Hay que seguir mencionando que el número de apartamentos turísticos y las plazas ofertadas se vería incrementado si se pudieran registrar aquellos que son alquilados por particulares y sobre los cuales hay un escaso control.

Cuadro I.2.37

OFERTA TURÍSTICA: APARTAMENTOS EN LA COMUNITAT VALENCIANA, 2011

<i>Categoría</i>	Alicante	Castellón	Valencia	C. Valenciana
NÚMERO	21.438	8.602	5.331	35.371
<i>Superior/Lujo</i>	205	50	14	269
<i>Primera</i>	2.220	600	447	3.267
<i>Estándar/Segunda</i>	19.013	7.952	4.870	31.835
PLAZAS	95.493	44.061	27.779	167.333
<i>Superior/Lujo</i>	887	301	101	1.289
<i>Primera</i>	9.075	2.674	2.750	14.499
<i>Estándar/Segunda</i>	85.531	41.086	24.928	151.545

En 2009 entraron en vigor dos nuevos decretos reguladores de esta modalidad de alojamiento (91/2009 y 92/2009) que afectan a la clasificación, abriéndose un periodo de 3 años para la adaptación a las nuevas categorías (Superior, Primera y Estándar) de los establecimientos dados de alta con anterioridad.

Fuente: Agencia Valenciana Turismo.

El número de plazas ofertadas en camping, fue de 66.085 con un total de 107 instalaciones. El mayor número de establecimientos y plazas disponibles corresponde a los de segunda categoría con 76 campings y 43.413 plazas. Los campings de primera categoría disponen de 20.093 plazas y un total de 28 establecimientos. Castellón es la provincia de la Comunitat Valenciana que ofrece un mayor número de establecimientos con 38 y Alicante es la que mayor número de plazas dispone, con 27.145 plazas.

PANORAMA ECONÓMICO

Cuadro I.2.38

OFERTA TURÍSTICA: CAMPINGS EN LA COMUNITAT VALENCIANA, 2011

<i>Categoría</i>	Alicante	Castellón	Valencia	C. Valenciana
NÚMERO	35	38	34	107
<i>Gran Confort</i>	3	-	-	3
<i>Primera</i>	7	13	8	28
<i>Segunda</i>	25	25	26	76
PLAZAS	27.145	19.223	19.717	66.085
<i>Gran Confort</i>	2.579	-	-	2.579
<i>Primera</i>	7.523	8.465	4.105	20.093
<i>Segunda</i>	17.043	10.758	15.612	43.413

Fuente: Agencia Valenciana Turismo.

La oferta en alojamiento rural (casas rurales y albergues turísticos), en 2011 sigue creciendo, con 464 nuevas plazas, que supone un aumento del 4,42% respecto al año 2010. El número de casas rurales, ha aumentado con la apertura de 18 establecimientos rurales en el 2011, 1.144 establecimientos frente a los 1.126 del 2010.

Cuadro I.2.39

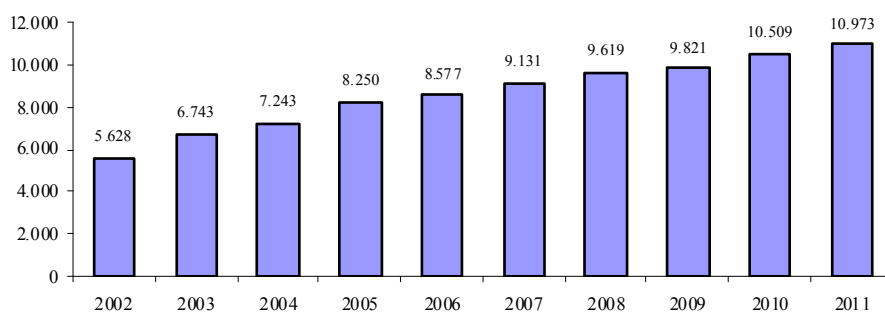
OFERTA TURÍSTICA: CASAS RURALES Y ALBERGUES EN LA C.V., 2011

	Alicante	Castellón	Valencia	C. Valenciana
NÚMERO	252	546	346	1.144
Albergues	13	15	23	51
Casas Rurales	239	531	323	1.093
<i>Superior</i>	17	18	6	41
<i>Estándar</i>	222	513	317	1.052
PLAZAS	2.671	4.383	3.919	10.973
Albergues	718	591	1.472	2.781
Casas Rurales	1.953	3.792	2.447	8.192
<i>Superior</i>	197	140	73	410
<i>Estándar</i>	1.756	3.652	2.374	7.782

Fuente: Agencia Valenciana Turismo.

Gráfico I.2.21

**EVOLUCIÓN DE LAS PLAZAS EN CASAS RURALES Y
ALBERGUES DE LA COMUNITAT VALENCIANA,
2002-2011**



Fuente: Agencia Valenciana Turismo.

Cuadro I.2.40

OFERTA TURÍSTICA: RESTAURANTES EN LA COMUNITAT VALENCIANA, 2011

<i>Categorías</i>	Alicante	Castellón	Valencia	C. Valenciana
NÚMERO	6.453	2.075	6.128	14.656
<i>Uno</i>	38	6	48	92
<i>Dos</i>	266	51	155	472
<i>Tres</i>	6.149	2.018	5.925	14.092

En 2010 ha entrado en vigor un nuevo decreto regulador de los establecimientos de restauración que contempla las modalidades de restaurantes y bares, desapareciendo la modalidad de cafetería.

Fuente: Agencia Valenciana Turismo.

En la Comunidad existen 14.656 restaurantes, Alicante es la provincia con más restaurantes con 6.543, le sigue Valencia con 6.128 y Castellón con 2.075.

La Comunitat Valenciana cuenta con un total de 1.354 agencias de viajes, repartidas entre Centrales y Sucursales, Valencia es la provincia con mayor número de centrales con 462 y sucursales con 274 (ver Cuadro I.2.41).

PANORAMA ECONÓMICO

Cuadro I.2.41

OFERTA TURÍSTICA: AGENCIAS DE VIAJES EN LA C. VALENCIANA, 2011

	Alicante	Castellón	Valencia	C. Valenciana
CASAS CENTRALES	294	62	462	818
<i>Mayorista</i>	2	1	1	4
<i>Mayor/minor</i>	44	10	57	111
<i>Minorista</i>	248	51	404	703
SUCURSALES	210	52	274	536
<i>Mayorista</i>	2	-	7	9
<i>Mayor/minor</i>	153	46	201	400
<i>Minorista</i>	55	6	66	127
TOTAL GENERAL	504	114	736	1354

Fuente: Agencia Valenciana Turismo.

En el Cuadro I.2.42 y Gráfico I.2.22 se observa la evolución de la oferta turística de la Comunitat Valenciana. Los albergues y los apartamentos con un 13,6% y un 11,0% respectivamente, son los establecimientos que más han aumentado la oferta de plazas en el 2011.

Cuadro I.2.42

EVOLUCIÓN DE LA OFERTA TURÍSTICA EN LA COM. VALENCIANA, 2010-2011

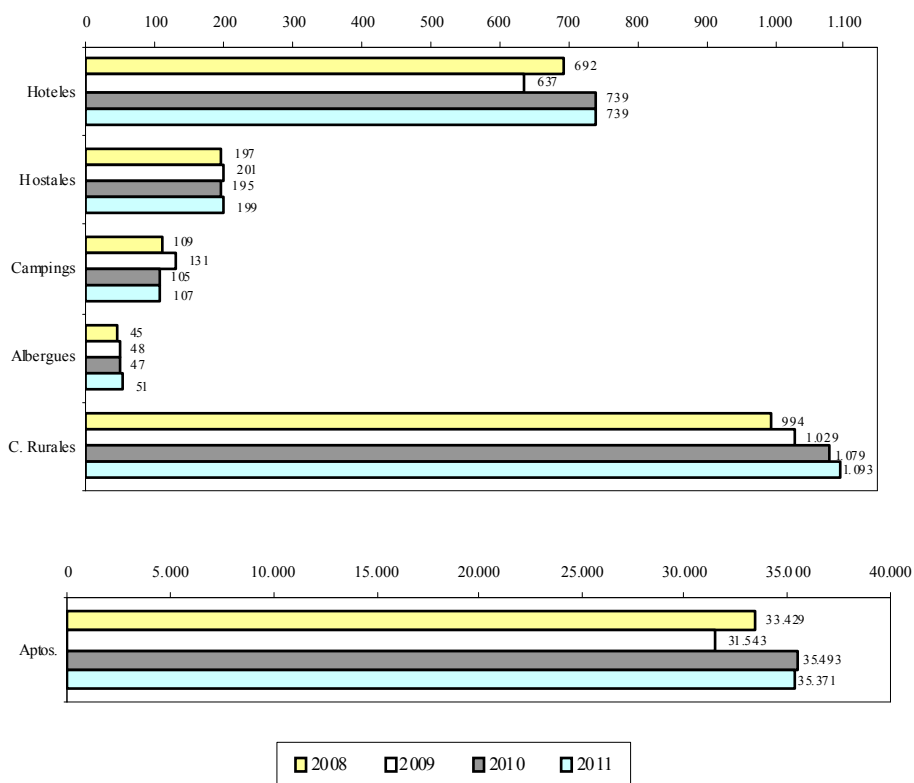
	2010				2011			
	nº	T	Plazas	T	nº	T	Plazas	T
Hoteles	739	3,8	124.217	1,5	739	0,0	124.193	0,0
Hostales	195	-0,5	6.534	-0,9	199	2,1	6.656	1,9
Apartamentos	35.493	1,6	150.792	1,5	35.371	-0,3	167.333	11,0
Campings	105	-1,9	61.151	-0,8	107	1,9	66.085	8,1
Albergues	47	4,4	2.447	6,0	51	8,5	2.781	13,6
Casas Rurales	1.079	4,9	8.062	6,4	1.093	1,3	8.192	1,6

T: % Tasa de variación.

Fuente: Elaboración propia, datos extraídos del Boletín Oferta Turística Municipal y Comarcal. Agencia Valenciana Turismo.

Gráfico I.2.22

EVOLUCIÓN DE LA OFERTA TURÍSTICA SEGÚN N° ESTABLECIMIENTOS EN LA C. VALENCIANA, 2008-2011

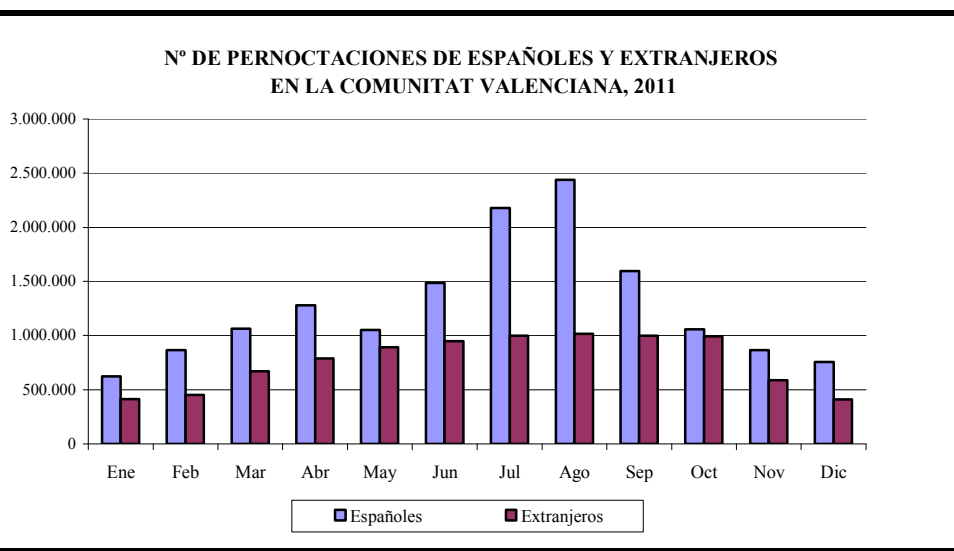


Fuente: Elaboración propia, datos extraídos del Boletín Oferta Turística Municipal y Comarcal. Agencia Valenciana Turismo.

En el 2011 el número de viajeros en establecimientos hoteleros en la Comunitat Valenciana permaneció estable (-0,23%) respecto al mismo periodo de 2010. El número de viajeros españoles decreció un 2,18%, mientras que los viajeros extranjeros crecieron un 4,0%. El grado de ocupación por plazas fue del 53,83%, lo que supuso un incremento interanual del 3,7%.

PANORAMA ECONÓMICO

Gráfico I.2.23



Fuente: Elaboración propia. Datos facilitados por la Agència Valenciana de Turisme.

Un 62,47% de los visitantes que pernoctaron en nuestra Comunidad durante el año 2011 eran turistas procedentes de España

Cuadro I.2.43

PERNOCTACIONES EN ESTABLECIMIENTOS HOTELEROS, 2010-2011
En miles de pernoctaciones

	2010	T1	2011	T1
C. Valenciana				
Nacionales	15.263,18	1,51	15.259,98	-0,02
Extranjeros	8.605,87	1,10	9.169,16	6,55
TOTAL COM. VALENCIANA	23.869,05	1,36	24.429,14	2,35
España				
Nacionales	113.338,87	3,19	111.140,70	-1,94
Extranjeros	154.682,17	8,88	175.474,93	13,44
TOTAL ESPAÑA	268.021,04	6,40	286.615,63	6,94

T1: Tasa de variación interanual

Fuente: Elaboración propia. Datos facilitados por la Agència Valenciana de Turisme.

En la provincia de Alicante, durante el mes de diciembre, decreció el número de viajeros (-2,65%) mientras que se incrementó el número de pernoctaciones (1,49%). El incremento de pernoctaciones fue generalizado tanto en el caso de la demanda nacional (1,79%) como extranjera (1,04%).

El grado de ocupación por plazas alcanzó el 41,67%, un 5,82% superior a 2010, al tiempo que la oferta de plazas abiertas decreció un 4,10%.

En 2011 el número de viajeros se incrementó un 0,68%, al tiempo que el número de pernoctaciones se incrementó un 4,64%, éste último basado en incrementos tanto de la demanda residente (2,15%) como no residente (7,94%).

En la provincia de Castellón el número de viajeros decreció un 0,9%, sin embargo el número de pernoctaciones se incrementó un 4,22%, el incremento de la demanda extranjera compensó el descenso de la demanda nacional (-5,52%).

El grado de ocupación por plazas, estimado en el 29,85%, se incrementó un 8,82% interanual, por otro lado, la oferta de plazas se redujo en un 4,11%.

En 2011, se registró un descenso del 2,08% en el número de viajeros, al tiempo que se mantuvo el número de estancias (-0,03%), con respecto a esta última variable, la demanda residente decreció un 1,31% mientras que la demanda residente en el extranjero se incrementó un 7,94%.

En la provincia de Valencia, tanto el número de viajeros como el de pernoctaciones registraron descensos en diciembre (-8,52% en viajeros y -5,8% en pernoctaciones). El número de pernoctaciones de los residentes decreció un 7,27%, y el de no residentes un 1,79%.

El grado de ocupación por plazas, estimado en el 28,55%, decreció un 4,03%, al tiempo que la oferta de plazas decreció un 1,55%.

En 2011 el número de viajeros decreció un 0,73%, y el de pernoctaciones un 1,84%, la variación del número de pernoctaciones se explica por el descenso de la demanda nacional (-3,48%) frente al incremento de la demanda extranjera (1,69%).

El CES considera necesario que se sigan fomentando actuaciones y programas en el sector turístico tales como eventos culturales y deportivos, turismo de salud, turismo gastronómico, conciertos y festivales musicales y otros a fin de desestacionalizar el turismo, como motor económico, uno de los más importantes de la Comunitat Valenciana.

Normativa Turística (Ayudas y Subvenciones).

RESOLUCIÓN de 20 de septiembre de 2011, de la consellera de Turismo, Cultura y Deporte, en su calidad de presidenta de la Agència Valenciana del Turisme, por la que se procede a la convocatoria, para el año 2011, de los préstamos bonificados con cargo al Fondo Financiero del Estado para la Modernización de las Infraestructuras Turísticas (FOMIT), en el ámbito de la Comunitat Valenciana.

RESOLUCIÓN de 2 de febrero de 2011, de la consellera de Turisme, en su calidad de Presidenta de la Agència Valenciana del Turisme, por la que se convocan las ayudas de la Agència para el año 2011, en el marco del Plan de Competitividad del Sector Turístico 2009-2011 y del Plan Estratégico Global del Turismo de la Comunitat Valenciana 2010-2020.

RESOLUCIÓN de 31 de enero de 2011, de la consellera de Turisme, en su calidad de presidenta de la Agència Valenciana del Turisme, por la que se convocan las ayudas 2011 de la Agència dirigidas a las entidades locales de la Comunitat Valenciana.

Plan de Playas Accesibles

Desde la puesta en marcha del Plan Playas Accesibles en el año 2004, la Comunitat Valenciana ha pasado de tener 22 puntos accesibles al baño a tener actualmente 80, al igual que en el año 2010. Cada playa accesible está equipada con sillas marinas y muletas anfibia para tomar el baño, rampas, pasarelas para sillas de ruedas y personal especializado que permite la cobertura de las necesidades de las personas discapacitadas o con movilidad reducida.

Por provincias, Alicante cuenta con 26 playas accesibles en 15 de sus municipios, Castellón tiene 22 playas accesibles en 14 de sus municipios y Valencia dispone de 32 playas accesibles en 17 de sus municipios.

En el 2011, España ha obtenido 603 banderas azules (511 en playas y 92 en puertos deportivos), manteniéndose a la cabeza de los 36 países del Hemisferio Norte que participan en el programa de banderas azules, que valora

desde la accesibilidad de las playas a la limpieza de la arena y la calidad de las aguas. Esto significa que una de cada seis banderas de las 3.554 concedidas ondearán en España.

Sumando las playas y los puertos galardonados destacan Galicia, con 117 playas y 13 puertos, Comunidad Valenciana (104+12), Cataluña (86+22), Baleares (63+22), Andalucía (66+15), Canarias (35+3) y Asturias (17+1). Si se contabilizan los kilómetros de playa con bandera azul, se sitúan en primer lugar Andalucía (112 kilómetros), Comunidad Valenciana (107) y Cataluña (83), seguidas de Galicia (35), Baleares (22), Canarias (12) y Murcia (6,36).

Se trata de 10 playas menos y ocho puertos deportivos más con respecto a 2010.

Según datos de la Agencia Valenciana de Turismo, la red de centros de turismo para la cualificación profesional, CdT, que gestiona la Agencia ha realizado durante el año 2011, un total de 794 cursos, en los que han participado 15.037 alumnos y se han impartido un total 39.451 horas en dichos cursos.

Cuadro I.2.44

ACTIVIDAD DE LOS DIFERENTES CENTROS DE TURISMO PARA LA CUALIFICACIÓN PROFESIONAL EN LA COMUNITAT VALENCIANA, 2011

FORMACIÓN OCUPADOS

	Castellón	Valencia	Gandia	Denia	Alicante	Benidorm	Torreveija
Cursos	92	135	66	58	112	69	43
Horas	861	1.731	487	619	1.423	682	575
Alumnos	1.493	2.538	1.518	885	2.026	1.173	668

FORMACIÓN DESEMPLEADOS

	Castellón	Valencia	Gandia	Denia	Alicante	Benidorm	Torreveija
Cursos	35	55	23	22	33	32	19
Horas	4.393	6.545	5.963	3.344	4.684	4.195	3.950
Alumnos	780	1.328	395	436	715	768	314

Fuente: Conselleria de Turisme.

2.3 ESTRUCTURA EMPRESARIAL DE LA COMUNITAT VALENCIANA

La estructura productiva en la Comunitat Valenciana y en el conjunto de España es muy similar en cuanto a la participación de los grandes grupos en el Valor Añadido Bruto total. En nuestra Comunitat la distribución por sectores tiene la siguiente composición: servicios 68,3%, industria un 16,8%, construcción un 13% y agricultura un 1,9%. Por su parte, el peso sectorial sobre el total del Valor Añadido en España es el siguiente: servicios 69%, industria 16,9%, construcción 11,5% y agricultura 2,6%.

La red empresarial valenciana se caracteriza por la diversidad de sus actividades. Las industrias del calzado, del textil, del juguete, del mueble y de la cerámica tiene un peso económico importante, así como la siderurgia, la industria del automóvil, química, petroquímica y hortofrutícola, que se concentran en diversos puntos de la geografía de nuestra Comunitat.

La columna vertebral del desarrollo económico de la Comunitat Valenciana son las pequeñas y medianas empresas, como a continuación se analiza a través de la estructura empresarial diferenciando las empresas en función del número de trabajadores, de su actividad productiva y de su condición jurídica, considerando los últimos datos estadísticos disponibles de la Encuesta del Directorio Central de Empresas (DIRCE), realizada por el Instituto Nacional de Estadística (INE), a fecha 1 de enero de 2011.

En la Comunitat Valenciana se encuentran registradas en el DIRCE 348.955 empresas, representando un 10,7% del total de empresas españolas, porcentaje idéntico al del año precedente. Se ha producido un descenso de 3.411 empresas; en términos relativos ha supuesto una disminución del 1% frente al 1,2% de España (Cuadros I.2.45 y I.2.46).

Con respecto al ejercicio anterior, Alicante ha experimentado un descenso en términos absolutos con 1.250 empresas (un 0,9% en términos relativos), mientras que Castellón y Valencia registraban una disminución del 1%, con una reducción de 424 y 1.737 empresas, respectivamente.

Cuadro I.2.45

NÚMERO DE EMPRESAS SEGÚN NATURALEZA JURÍDICA, 2010-2011

	Alicante			Castellón			Valencia			C. Valenciana			España							
	2010		2011	2010		2011	2010		2011	2010		2011	2010		2011					
	m	T/I	m	m	T/I	m	m	T/I	m	m	T/I	m	m	T/I	m					
Personas físicas	68.763	51,8	67.288	52,3	20.420	50,1	20.136	50,6	95.360	33,3	94.249	53,9	184.543	52,4	181.643	52,1	1.745.912	53,0	1.706.565	53,7
Soc. Anónimas	1.944	1,5	2.047	1,5	1.008	2,5	981	2,5	3.842	2,1	3.755	2,2	6.794	1,9	6.783	1,9	105.203	3,2	104.636	3,2
Soc. resp. limitada	52.099	39,2	52.222	39,6	15.419	37,8	15.259	38,2	63.322	35,4	62.557	35,8	130.840	37,1	130.038	37,3	1.125.990	34,2	1.122.786	34,6
Soc. Colectivas	8	0,0	7	0,0	1	0,0	0	0,0	9	0,0	9	0,0	18	0,0	16	0,0	269	0,0	256	0,0
Soc. Comanditaria	1	0,0	1	0,0	0	0,0	0	0,0	1	0,0	2	0,0	2	0,0	3	0,0	91	0,0	98	0,0
Com. de Bienes	5.260	4,0	5.172	4,0	2.202	5,4	2.181	5,5	8.355	4,7	8.384	4,7	15.817	4,5	15.737	4,5	114.186	3,5	114.064	3,5
Soc. Cooperativas	646	0,5	629	0,5	353	0,9	364	0,9	1.387	0,8	1.366	0,8	2.386	0,7	2.359	0,7	22.702	0,7	22.273	0,7
Asoc. y otros tipos	3.853	2,9	3.985	2,9	1.300	3,2	1.366	3,2	6.025	3,4	6.224	3,4	11.178	3,2	11.575	3,3	168.364	5,1	171.268	5,2
Org. Aut. y otros	240	0,2	243	0,2	94	0,2	86	0,2	454	0,3	472	0,3	788	0,2	801	0,2	8.546	0,3	8.630	0,3
Total	132.814	37,7	131.564	37,7	40.797	11,6	40.373	11,6	178.755	50,7	177.018	50,7	352.366	10,7	348.955	10,7	3.291.263		3.250.576	

m: número de empresas

T/I: Porcentaje de cada tipo de empresa sobre el total

T2: Porcentaje de empresas de la Comunitat Valenciana sobre el total nacional, y de cada provincia respecto a la Comunitat

Datos a 1 de enero de cada año.

Fuente: Directorio Central de Empresas - INE / Elaboración propia.

Con relación a la naturaleza jurídica de las empresas valencianas, una parte importante se encuentran inscritas bajo la condición jurídica de persona física (52,1%), como sociedad de responsabilidad limitada (37,3%), y las que lo hacen con la denominación de Comunidad de Bienes, un 4,5% (Cuadro I.2.45).

Comparando con la distribución que se establece para el total de España, se observa que en el conjunto nacional el porcentaje de empresarios personas físicas (53,7%) es superior en 1,6 puntos porcentuales. Además, la Comunitat Valenciana se caracteriza por registrar un menor porcentaje de Sociedades Anónimas que el conjunto de España, un 1,9% frente al 3,2% nacional.

Este hecho se compensa con la mayor presencia en nuestra Comunitat de Sociedades de Responsabilidad Limitada, un 37,3% frente al 34,6% de España.

El mayor porcentaje de personas físicas se encuentra en la provincia de Valencia con un 53,9%, frente al 52,3% de Alicante y el 50,6% de Castellón. Alicante se caracteriza por contar con una mayor participación de Sociedades de Responsabilidad Limitada (39,6%), mientras que en Castellón se registra el mayor porcentaje de Sociedades Anónimas (2,5%) y de Comunidades de Bienes (5,5%).

Según los datos estadísticos del DIRCE que se muestran en el Cuadro I.2.47, de las 348.955 empresas de la Comunitat Valenciana, el 95,4% son microempresas (empresas de 0 a 10 trabajadores) y el 54,1% son empresas sin asalariados, corroborando de esta forma el claro dominio del autoempleo que se observa en la estructura jurídica empresarial valenciana.

MEMORIA 2011

Cuadro I.2.46

VARIACIÓN PORCENTUAL DEL NÚMERO DE EMPRESAS, 2010-2011

	Alicante	Castellón	Valencia	C. V.	España
Personas físicas	-2,2	-1,4	-1,2	-1,6	-2,3
Soc. Anónimas	5,3	-2,7	-2,3	-0,2	-0,5
Soc. Resp. Limitada	0,2	-1,0	-1,2	-0,6	-0,3
Soc. Colectivas	-12,5	-100,0	0,0	-11,1	-4,8
Soc. Comanditaria	0,0	0,0	100,0	50,0	7,7
Com. de Bienes	-1,7	-1,0	0,3	-0,5	-0,1
Soc. Cooperativas	-2,6	3,1	-1,5	-1,1	-1,9
Asoc. y otros tipos	3,4	5,1	3,3	3,6	1,7
Org. Aut. y otros	1,3	-8,5	4,0	1,6	1,0
Total	-0,9	-1,0	-1,0	-1,0	-1,2

Fuente: Directorio Central de Empresas - INE / Elaboración propia.

El número de empresas con una plantilla superior a los mil trabajadores se situó en 53 (46 en el año precedente), de las cuales 39 se ubican en Valencia, 6 en Castellón y 8 en Alicante. En cuanto a las empresas con 5.000 asalariados o más, son 5 en la Comunitat, 4 en Valencia y 1 en Alicante.

Analizando los datos del Cuadro I.2.47, se puede afirmar que en la Comunitat Valenciana existe un alto grado de dispersión en cuanto al número de empresas según su actividad principal, siendo éste muy similar al del conjunto de España.

El 52,1% de las empresas valencianas ejercen la actividad en el sector de los servicios, el 25,5% en el del comercio, el 14,6% en el de la construcción y el 7,8% restante en el de la industria. En España los porcentajes se situaron en: servicios un 54,2%, comercio un 24,1%, construcción un 15% e industria un 6,7%.

Del análisis por actividad se concluye que el porcentaje global medio del número de empresas valencianas sobre el total de españolas es del 10,7%. Por ramas de actividad, las que superan ampliamente esta media son, entre otras, la industria del cuero y calzado, con un 54,8% y las de fabricación de productos

minerales no metálicos, con un 17,3%. Mención especial merecen las empresas de la cerámica en nuestra Comunidad, ya que representan el 85,4% del total de empresas de este subsector.

Comparando la evolución del número de empresas con relación al año anterior, todas las actividades industriales han registrado descensos en el número de empresas, excepto suministros de electricidad, gas y vapor, con un aumento del 6,4% y las empresas dedicadas a la captación, depuración y distribución de aguas, con un incremento del 3,5%. También se han reducido las empresas de la construcción en un 4,5% y en el comercio en un 0,8%, aunque dentro de estas empresas se ha producido un incremento del 8,8% en aquellas dedicadas al comercio al por mayor, excluidos los vehículos de motor. Entre las actividades del sector servicios ha habido un comportamiento dispar. Así, las empresas dedicadas a servicios postales y correos se han incrementado en un 13,5%, frente a la caída del 5,4% entre las relacionadas con la informática.

En España, las variaciones, en términos generales, han sido similares a las registradas en nuestra Comunitat, como queda reflejado en el Cuadro I.2.47.

MEMORIA 2011

Cuadro I.2.47

NÚMERO DE EMPRESAS SEGÚN ESTRATO DE ASALARIADOS, 2011

	Alicante	Castellón	Valencia	C. Valenciana		España		
	m	m	m	m	T1	m	T1	
Sin asalariados	72.759	20.619	95.505	188.883	54,13	1.795.321	55,23	
De 1 a 2 asalariados	35.556	11.771	47.991	95.318	27,32	847.952	26,09	
De 3 a 5 asalariados	12.705	4.361	17.413	34.479	9,88	313.408	9,64	
De 6 a 9 asalariados	5.220	1.679	7.442	14.341	4,11	138.040	4,25	
De 10 a 19 asalariados	3.081	1.013	4.749	8.843	2,53	84.834	2,61	
De 20 a 49 asalariados	1.652	576	2.544	4.772	1,37	46.160	1,42	
De 50 a 99 asalariados	380	182	756	1.318	0,38	13.279	0,41	
De 100 a 199 asalariados	136	98	357	591	0,17	6.585	0,20	
De 200 a 499 asalariados	55	53	186	294	0,08	3.288	0,10	
De 500 a 999 asalariados	12	15	36	63	0,02	923	0,03	
De 1000 a 4999 asalariados	7	6	35	48	0,01	679	0,02	
De más de 4999 asalariados	1	0	4	5	0,00	107	0,00	
		<u>T2</u>	<u>T2</u>	<u>T2</u>	<u>T3</u>			
Total	131.564	37,7	40.373	11,6	177.018	50,7	348.955	10,7
								3.250.576

m: número de empresas

T1: Porcentaje de cada estrato de asalariados sobre el total de la Comunitat Valenciana y de España

T2: Porcentaje de empresas de cada provincia respecto de la Comunitat Valenciana

T3: Porcentaje de empresas de la Comunitat Valenciana sobre el total nacional

Fuente: Directorio Central de Empresas - INE / Elaboración propia.

Economía social

Las autonomías con mayor presencia de la economía social en su estructura empresarial son Andalucía y Cataluña, seguidas por la Comunitat Valenciana.

Por lo que respecta a las Sociedades Cooperativas en situación de alta en la Seguridad Social al finalizar el año 2011, en nuestra Comunitat había 1.798 centros de cotización, el 10,3% del conjunto de España, por detrás de Andalucía (24,7%) y Cataluña (13,6%), como se observa en el Cuadro I.2.48. Por provincias, Valencia posee 1.028 centros, seguida de Alicante con 446 centros y Castellón con 324 centros.

PANORAMA ECONÓMICO

Cuadro I.2.48

NÚMERO DE EMPRESAS POR ACTIVIDAD PRINCIPAL, 2011

ACTIVIDAD	C. V.		España		CV / Esp.		T3	
	N	T1	N	T1	T2	CV	Esp.	
Extracción de minerales, crudos de petróleo y gas natural	249	0,1	2.743	0,1	9,1	-3,9	-3,0	
Ind. de productos alimenticios, bebidas y tabaco	2.061	0,6	29.382	0,9	7,0	-3,7	-3,1	
Ind. Textil y confección y peletería.	2.458	0,7	16.800	0,5	14,6	-5,9	-6,7	
Ind. Cuero y calzado	2.600	0,7	4.745	0,1	54,8	-1,9	-2,8	
Ind.madera y corcho (exc.muebles); cestería y espartería;	1.650	0,5	13.395	0,4	12,3	-7,2	-7,1	
Ind. Papel y artes gráficas	1.879	0,5	17.846	0,5	10,5	-3,8	-3,4	
Ind. química, refino de petróleo, fabr. Prod. Farmac.	579	0,2	4.202	0,1	13,8	-1,4	-1,5	
Fabr.prod. minerales no metálicos, caucho y mat.plásticas	2.797	0,8	16.127	0,5	17,3	-5,9	-4,4	
Metalurgia	137	0,0	1.468	0,0	9,3	-2,1	-6,7	
Fabricación de prod. metálicos, excepto maquinaria y equipo	3.715	1,1	40.926	1,3	9,1	-4,8	-5,0	
Fabric. Maquinaria y equipo; prod. Inform; vehículos	1.490	0,4	14.855	0,5	10,0	-5,5	-4,3	
Fabricación de muebles	1.994	0,6	16.160	0,5	12,3	-6,5	-5,2	
Otras industrias manufactureras	1.181	0,3	9.943	0,3	11,9	-5,0	-3,1	
Reparac. E instalación de maquinaria y equipo	1.217	0,3	10.829	0,3	11,2	-8,7	-7,9	
Suministro electricidad, gas vapor y a.a.	1.482	0,4	14.852	0,5	10,0	6,4	3,4	
Capt., depur. y distr.agua; recog. tratam. y elim. residuos	1.130	0,3	6.662	0,2	17,0	3,5	0,4	
Construcción	51.113	14,6	487.224	15,0	10,5	-4,5	-4,5	
Venta y rep. de vehíc. de motor, venta al por menor de combustible	7.446	2,1	69.729	2,1	10,7	-5,0	-5,7	
Comercio al por mayor e intermediarios del comer.(exc.vehíc. motor)	27.001	7,7	219.466	6,8	12,3	2,0	1,0	
Comercio al por menor (exc.vehíc. de motor); rep. de enseres dom.	54.813	15,7	492.999	15,2	11,1	-1,6	-2,5	
Transporte y actividades anexas	20.614	5,9	210.413	6,5	9,8	-3,0	-3,3	
Postales y correos	537	0,2	6.651	0,2	8,1	13,5	7,6	
Servicios de alojamiento y de comidas y bebidas	32.188	9,2	287.434	8,8	11,2	-0,4	-0,8	
Edición; actv. cinematograf, sonido y música; radio y tv.	1.671	0,5	19.704	0,6	8,5	1,6	-2,3	
Telecomunicaciones	446	0,1	4.154	0,1	10,7	0,9	3,0	
Actividades relacionadas con la informática	1.496	0,4	25.031	0,8	6,0	-5,4	3,6	
Servicios de información, financieros y de seguros	8.706	2,5	74.432	2,3	11,7	3,5	1,5	
Actividades inmobiliarias	14.602	4,2	123.741	3,8	11,8	1,4	2,4	
Activ. jurid., contables; consultoría; arquitect. e ing.;public; otras activ. prof.	37.691	10,8	383.411	11,8	9,8	-4,1	-4,0	
Otras actividades empresariales	16.773	4,8	170.540	5,2	9,8	5,6	6,0	
Educación	7.611	2,2	77.088	2,4	9,9	4,8	2,9	
Actividades sanitarias y de asistencia social	14.437	4,1	141.441	4,4	10,2	9,5	10,2	
Activ. recreativas, culturales y deportivas; act. asociativas	10.145	2,9	106.899	3,3	9,5	1,7	1,2	
Reparación de ordenadores y artic. de uso doméstico	2.579	0,7	25.853	0,8	10,0	0,9	1,4	
Otros servicios personales	12.467	3,6	103.431	3,2	12,1	1,0	0,2	
Total	348.955	100	3.250.576	100	10,7	-1,0	-1,2	

T1: Porcentaje de cada tipo de actividad sobre el total.

T2: Porcentaje que representa el número de empresas de la C.V. sobre el total del Estado, por actividad.

T3: Variación porcentual del número de empresas de la C.V. y de España entre el año 2010 y 2011, por actividad.

Fuente: Directorio Central de Empresas - INE / Elaboración propia.

En cuanto a las Sociedades Laborales, la diferencia entre el número de centros de las distintas comunidades es mucho menor, siendo Andalucía, con 3.651 centros, la que mayor porcentaje representa sobre el total de España (24,2%). La Comunitat Valenciana posee 1.182 centros, lo que supone el 7,8% de España, siendo Valencia la más representativa (54% de la Comunitat) seguida de Alicante (34,2%) y Castellón (11,8%).

Durante el año 2011 ha disminuido en la Comunitat Valenciana el número de Sociedades Cooperativas y el de Sociedades Laborales, así como su número de trabajadores y trabajadoras. En concreto, las Sociedades Cooperativas se han reducido en un 7,3% y sus trabajadores en un 7,1%. Por su parte, el número de Sociedades Laborales ha caído un 9,3% y sus trabajadores un 11%.

El número total de trabajadores ocupados en la economía social en la Comunitat Valenciana es de 52.937, de los que un total de 47.654 corresponde a Sociedades Cooperativas, es decir un 90% y el resto, 5.283 trabajadores (10%), corresponde a Sociedades Laborales. En España, los ocupados en la economía social ascienden a 364.736 trabajadores, de los cuales 290.298 lo están en Sociedades Cooperativas (79,6%) y 74.438 trabajan en Sociedades Laborales, es decir, un 20,4%. Como se desprende de estas cifras, el 14,5% de los trabajadores de la economía social española pertenecen a nuestra Comunitat, porcentaje que se sitúa en el 16,4% en el caso de las Sociedades Cooperativas y en el 7,1% en las Sociedades Laborales.

En la Comunitat Valenciana, las cooperativas representan el mayor peso de la Economía Social en número de empresas y, sobre todo, en número de trabajadores y trabajadoras.

Por actividades, el sector que más centros posee en la Comunitat Valenciana es el comercio y hostelería con 919 centros, seguido de las industrias extractivas y manufactureras con 519 centros y las actividades profesionales con 305 centros, representando el 30,8%, 17,4% y 10,2% del total autonómico, respectivamente (Cuadro I.2.49). Cabe indicar el importante descenso que ha habido en el número de centros en la construcción en relación al año anterior, un 21,2%. Sólo las actividades de intermediación financiera e inmobiliaria han registrado un mínimo aumento en el número de centros (1%), si bien han reducido su número de trabajadores en un 2,8%.

En España los sectores que más centros poseen son comercio y hostelería, industrias extractivas y manufactureras y construcción, representando entre los tres el 58,2% del total de centros existentes.

Por provincias, Valencia es la que más centros de cotización posee en todas las actividades, destacando por su número tanto el comercio y la hostelería como las industrias extractivas y manufactureras (504 y 305, respectivamente). En Alicante, también estas dos actividades acaparan el mayor número de centros con 236 y 153, respectivamente. En Castellón, se repite la situación, con 179 centros de comercio y hostelería y 61 de industria extractiva y manufacturera.

En cuanto al empleo, el sector comercio y hostelería es la actividad que más trabajadores y trabajadoras ocupa con 19.970 personas, es decir, un 37,7% del total de empleados en la economía social. La agricultura, ganadería, caza, silvicultura y pesca es el segundo en representatividad, con 11.395 empleos, un 21,5% del total. El tercer lugar lo ocupa la industria extractiva y manufacturera, con 5.787 empleos, es decir, un 10,9%. En España los sectores que ocupan a un mayor número de personas son el comercio y la hostelería (92.893), las industrias extractivas y manufactureras (81.176) y la educación y otras actividades de servicios sociales con 63.698 ocupados.

Por provincias, en Valencia, Castellón y Alicante la actividad que cuenta con mayor número de trabajadores es el comercio y hostelería, con 11.895, 4.620 y 3.455, respectivamente, lo que se traduce en un 36,6% del total de trabajadores de la provincia de Valencia, en un 42,5% del total de la provincia de Castellón y en un 36% de la provincia de Alicante. En Castellón, el número de trabajadores en agricultura, ganadería, caza, silvicultura y pesca ocupa el segundo lugar con 3.753 trabajadores, lo que supone un 34,5%.

La población ocupada de la economía social en las comunidades autónomas respecto al total de la población ocupada en España representa el 2,05%. En la Comunitat Valenciana éste se eleva hasta el 2,82%, superada por el País Vasco (6,87%), Murcia (4%) y Navarra (3,61%), como se observa en el Cuadro I.2.51.

Por sectores, el agrario es el que cuenta con mayor porcentaje de población ocupada en la economía social respecto a la población ocupada total en nuestra Comunitat con un 17,24%, superando con mucho la participación media nacional para este sector, que es de un 4,10%. El sector de la construcción es el que cuenta con menor participación en la Comunitat Valenciana, un 1,15%, 0,57 puntos por debajo de la media española. El sector industrial representa el 1,88% de la población ocupada total, 1,36 puntos por debajo de la media española. Finalmente, en el sector servicios, la ocupación en la economía social supera en 0,78 puntos a la media española, siendo de un 2,51% en nuestra Comunitat y del 1,73 en España.

MEMORIA 2011

Cuadro I.2.49

**NÚMERO DE CENTROS DE COTIZACIÓN Y SUS TRABAJADORES DE
SOCIEDADES COOPERATIVAS Y SOCIEDADES LABORALES, 2011**

	Sociedades Cooperativas				Sociedades Laborales			
	Nº Centros	TI	Trabajadores (1)	TI	Nº Centros	TI	Trabajadores	TI
Andalucía	4.301	24,7	55.710	19,2	3.651	24,2	16.076	21,6
Aragón	610	3,5	6.593	2,3	513	3,4	1.830	2,5
Asturias	266	1,5	2.894	1,0	545	3,6	2.973	4,0
Baleares	149	0,9	2.391	0,8	161	1,1	729	1,0
Canarias	332	1,9	5.518	1,9	485	3,2	2.015	2,7
Cantabria	94	0,5	1.091	0,4	133	0,9	1.026	1,4
Castilla-La Mancha	1.130	6,5	11.388	3,9	1.333	8,8	5.553	7,5
Castilla y León	1.340	7,7	9.719	3,3	691	4,6	2.687	3,6
Cataluña	2.373	13,6	37.886	13,1	1.369	9,1	6.635	8,9
Comunitat Valenciana	1.798	10,3	47.654	16,4	1.182	7,8	5.283	7,1
Extremadura	704	4,0	5.554	1,9	381	2,5	1.719	2,3
Galicia	836	4,8	8.355	2,9	800	5,3	3.323	4,5
Madrid	920	5,3	14.156	4,9	1.610	10,7	8.736	11,7
Murcia	1.085	6,2	16.958	5,8	915	6,1	4.846	6,5
Navarra	250	1,4	6.794	2,3	412	2,7	2.791	3,7
País Vasco	1.066	6,1	55.614	19,2	821	5,4	7.918	10,6
Rioja (La)	131	0,8	1.539	0,5	52	0,3	220	0,3
Ceuta y Melilla	45	0,3	484	0,2	12	0,1	78	0,1
Total España	17.430	100	290.298	100	15.066	100	74.438	100
Total C. Valenciana	1.798	10,3	47.654	16,4	1.182	7,8	5.283	7,1
Alicante	446	24,8	8.007	16,8	404	34,2	1.578	29,9
Castellón	324	18,0	10.283	21,6	140	11,8	588	11,1
Valencia	1.028	57,2	29.364	61,6	638	54,0	3.117	59,0

(1) Incluye los trabajadores autónomos

TI Porcentaje que representa cada provincia respecto a la C. Valenciana y de cada CC.AA sobre España

Fuente: Ministerio de Trabajo y Asuntos Sociales / Elaboración Propia

Cuadro 1.2.50

Nº DE TRABAJADORES Y CENTROS DE COTIZACIÓN POR ACTIVIDADES EN SOCIEDADES COOPERATIVAS Y LABORALES AÑO 2011

	Alicante			Castellón			Valencia			C. Valenciana			España							
	Nº Centros	Trabajadores	m %	Nº Centros	Trabajadores	m %	Nº Centros	Trabajadores	m %	Nº Centros	Trabajadores	m %	Nº Centros	Trabajadores	m %					
Agricultura, gan., caza, silvicultura y pesca	80	1.345	14,0	60	3.753	34,5	139	8,3	6.297	19,4	279	9,4	11.395	21,5	2.852	8,8	33.143	9,1		
Industrias extractivas y manufactureras	153	1.080	11,3	61	479	4,4	305	18,3	4.228	13,0	519	17,4	5.787	10,9	6.168	19,0	81.176	22,3		
Prod. y distrib. energía electr., gas y agua	7	53	0,6	11	2,4	0,4	34	2,0	86	0,3	52	1,7	182	0,3	141	0,4	781	0,2		
Construcción	99	11,6	591	6,2	26	5,6	168	10,1	961	3,0	293	9,8	1.654	3,1	3.632	11,2	21.986	6,0		
Comercio y hostelería	236	27,8	3.455	36,0	179	38,6	4.620	42,5	504	30,3	11.895	36,6	919	30,8	19.970	37,7	92.893	25,5		
Transporte, Almacen. y comunicaciones	38	4,5	547	5,7	26	5,6	529	4,9	94	5,6	1.585	4,9	158	5,3	2.661	5,0	16.541	4,5		
Intermediación financiera act. Inmobiliaria	27	3,2	895	9,3	27	5,8	797	7,3	38	2,3	2.325	7,2	92	3,1	4.017	7,6	21.412	5,9		
Act. Profesionales y serv. Auxiliares	89	10,5	632	6,6	36	7,8	206	1,9	180	10,8	2.022	6,2	305	10,2	2.860	5,4	3.321	10,2		
Educ., actv. sanitarias, veterin. y sociales	73	8,6	587	6,1	25	5,4	289	2,7	140	8,4	2.659	8,2	238	8,0	3.535	6,7	63.698	17,5		
Act. Culturales y otros servicios	48	5,6	400	4,2	13	2,8	53	0,5	64	3,8	423	1,3	125	4,2	876	1,7	8.244	2,3		
Total	850	100	9.585	100	464	100	10.871	100	1.666	100	32.481	100	2.980	100	52.937	100	32.496	100	364.736	100

m: número de centros o de trabajadores

Fuente: Ministerio de Trabajo y Asuntos Sociales / Elaboración Propia

MEMORIA 2011

*Cuadro I.2.51***PORCENTAJE DE POBLACIÓN OCUPADA EN LA ECONOMÍA SOCIAL RESPECTO AL TOTAL POR SECTORES Y COMUNIDADES AUTÓNOMAS, 2011**

	Agrario	Industria	Construcción	Servicios	Total
Andalucía	3,77	5,19	2,53	2,17	2,61
Aragón	1,63	2,31	1,37	1,36	1,56
Asturias	1,13	1,43	1,08	1,60	1,51
Baleares	0,33	0,55	0,41	0,78	0,72
Canarias	1,54	2,48	0,79	0,91	0,99
Cantabria	0,28	2,20	0,70	0,65	0,90
Castilla-La Mancha	2,93	4,38	2,51	1,62	2,23
Castilla y León	2,59	2,24	1,07	0,95	1,28
Cataluña	1,74	1,73	1,14	1,44	1,48
Comunitat Valenciana	17,24	1,88	1,15	2,51	2,82
Extremadura	1,56	4,72	2,27	1,69	2,06
Galicia	1,10	1,97	1,22	0,87	1,09
Madrid	0,56	0,66	1,03	0,84	0,83
Murcia	6,03	3,67	5,37	3,49	4,00
Navarra	6,08	4,75	7,02	2,60	3,61
Pais Vasco	2,01	13,11	3,69	5,37	6,87
Rioja (La)	0,56	2,37	0,04	1,23	1,39
Ceuta y Melilla	0,00	2,70	0,77	1,18	1,18
Total España	4,10	3,24	1,72	1,73	2,05

Fuente: Ministerio de Trabajo y Asuntos Sociales

2.4. EL EMPLEO EN LA COMUNITAT VALENCIANA

Un análisis detallado de las principales variables del mercado de trabajo se recoge en el apartado primero del segundo Capítulo de esta Memoria.