

## 4. SECTOR PÚBLICO

El Capítulo 4 de la parte I de esta Memoria del Comité Econòmic i Social de la Comunitat Valenciana analiza la estructura funcional del presupuesto de la Generalitat, la distribución orgánica del gasto, el estado de ingresos, la ejecución presupuestaria, el endeudamiento de nuestra Comunitat y su comparación con el resto de Comunidades Autónomas y España, además de la ratio deuda/producto interior bruto y la ratio endeudamiento por número de habitantes.

El presupuesto de la Administración de la Generalitat para el año 2009 ha sido de 14.286,84 millones de euros, cifra que supone un incremento del 3,3% con relación al año anterior. En el año 2008 el presupuesto fue de 13.828,19 millones de euros, incrementándose un 7,2% con respecto al ejercicio anterior.

Por lo que respecta a la estructura funcional del presupuesto (Cuadro I.4.1), la partida con el gasto más elevado, al igual que en ejercicios anteriores, corresponde a la *Producción de bienes públicos de carácter social*, con 10.739,77 millones de euros, que supone el 75,2% del total del presupuesto, porcentaje superior en 0,4 puntos al del año 2008. Dentro de este grupo funcional, el gasto en programas de sanidad y educación representa el 91,5% de su total, siendo en términos absolutos de 9.829,64 millones de euros. De éstos, 5.644,56 millones de euros corresponden a sanidad y los 4.185,08 millones de euros restantes corresponden a educación.

Siguiendo con el presupuesto por grupos funcionales (Cuadro I.4.1), la segunda partida con mayor gasto ha sido la de *Seguridad, Protección y Promoción Social*, con 869,99 millones de euros, y que representa el 6,1% del total del presupuesto, una décima por encima del 6% del año 2008. Según el desglose que presenta la Generalitat en los presupuestos para 2009, la actuación de seguridad, protección y promoción social con mayor presupuesto es la ordenación de la dependencia y gestión de centros, servicios y prestaciones, con 243,93 millones de euros, el Servicio Valenciano de Empleo y Formación con 196,81 millones de euros y el programa de integración social del discapacitado, con 151,86 millones de euros. Estos tres programas suponen un 68,12% del total del presupuesto para este grupo funcional.

## Cuadro I.4.1

**ESTRUCTURA FUNCIONAL**

Presupuestos iniciales de la Generalitat, 2005-2009

	2005		2006		2007		2008		2009		Variación 08/07		Variación 09/08	
	m	%	m	%	m	%	m	%	m	%	m	%	m	%
Deuda Pública	411.732,83	3,9	466.426,48	4,0	505.011,77	3,9	478.838,93	3,5	510.710,72	3,6	-26.172,84	-5,2	31.871,79	6,7
Servicios de carácter general	292.002,08	2,8	335.881,95	2,9	419.027,44	3,2	541.873,75	3,9	533.049,93	3,7	122.846,31	29,3	-8.823,82	-1,6
Defensa, protección civil, seguridad ciudadana	53.610,45	0,5	57.841,11	0,5	69.579,40	0,5	91.039,66	0,7	87.819,10	0,6	21.460,26	30,8	-3.220,56	-3,5
Seguridad, protección y promoción social	627.138,25	5,9	676.778,33	5,8	743.089,22	5,8	830.583,19	6,0	869.990,29	6,1	87.493,97	11,8	39.407,10	4,7
Producción bs. públicos de carácter social	7.759.511,38	73,5	8.565.334,62	73,8	9.690.587,50	75,2	10.344.167,72	74,8	10.739.765,61	75,2	653.580,22	6,7	395.597,89	3,8
Producción bs. públicos de carácter económico	703.810,41	6,7	676.161,98	5,8	703.502,14	5,5	726.448,81	5,3	746.099,29	5,2	22.946,67	3,3	19.650,48	2,7
Regulación económica de carácter general	195.829,15	1,9	217.959,69	1,9	231.596,07	1,8	239.031,59	1,7	208.858,02	1,5	7.435,52	3,2	-30.173,57	-12,6
Regulación económica de sectores productivos	508.707,20	4,8	605.915,56	5,2	531.041,90	4,1	576.211,06	4,2	590.549,65	4,1	45.169,16	8,5	14.338,59	2,5
<b>TOTAL</b>	<b>10.552.341,75</b>	<b>100</b>	<b>11.602.299,72</b>	<b>100</b>	<b>12.893.435,44</b>	<b>100</b>	<b>13.828.194,71</b>	<b>100</b>	<b>14.286.842,61</b>	<b>100</b>	<b>934.759,27</b>	<b>7,2</b>	<b>458.647,90</b>	<b>3,3</b>

m: miles de euros

Fuente: Generalitat

El tercer grupo funcional por volumen en el presupuesto de gastos corresponde a *Producción de bienes públicos de carácter económico*, con 746,10 millones de euros, representando el 5,2% del total del presupuesto, una décima por debajo del 5,3% de 2008. Entre los programas que corresponden a este grupo, los de mayor presupuesto son la infraestructura de carreteras, con 204,33 millones de euros, la infraestructura del transporte con 159,25 millones de euros y la gestión e infraestructuras de recursos hidráulicos con 121,09 millones de euros. Entre los tres programas cubren el 64,96% del presupuesto total de este grupo funcional. El resto se reparte entre ordenación y coordinación del transporte terrestre y logística, infraestructura del transporte, investigación y tecnología agraria, estructuras agrarias, innovación, transferencia tecnológica y apoyo a infraestructuras y otros programas.

El cuarto lugar del presupuesto de gastos lo ocupa la *Regulación económica de los sectores productivos* con 590,55 millones de euros, lo que representa el 4,1% del total del presupuesto, una décima porcentual menos que en 2008. Le sigue la partida de *Servicios de carácter general* con 533,05 millones de euros, que representa el 3,7% del total del presupuesto.

Las tres partidas restantes (*Deuda Pública, Regulación económica de carácter general y Defensa, protección civil y seguridad ciudadana*), como puede apreciarse en el Cuadro I.4.1 representan conjuntamente el 5,7% del presupuesto, dos décimas menos de lo que suponían en el presupuesto de 2008.

Del estudio de las variaciones presentadas en el Cuadro I.4.1 se puede concluir que el presupuesto de la Generalitat para el año 2009 se ha incrementado en un 3,3% con respecto al del 2008, teniendo en cuenta como variaciones relativas más significativas por partidas, la disminución de un -12,6% en la *Regulación económica de carácter general*, el aumento del 6,7% en *Deuda Pública* y el aumento de un 4,7% en *Seguridad, protección y promoción social*.

En los Cuadros I.4.2 y I.4.3 se detalla, respectivamente, la distribución orgánica del gasto y un resumen general por secciones y capítulos del presupuesto de la Generalitat para el ejercicio 2009.

## MEMORIA 2009

## Cuadro I.4.2

**DISTRIBUCIÓN ORGÁNICA DEL GASTO**

Presupuesto inicial de la Generalitat (En miles de euros)

SECCIONES PRESUPUESTARIAS	Presupuesto	%	Var.	% Var.	Presupuesto	%
	2008	s/Total	09/08	09/08	2009	s/Total
Cortes Valencianas	41.441,97	0,3	64,05	0,2	41.506,02	0,3
Sindicatura de Cuentas	6.129,18	0,0	292,28	4,8	6.421,46	0,0
Consejo Valenciano de Cultura	2.011,91	0,0	84,27	4,2	2.096,18	0,0
Consejo Jurídico Consultivo	2.777,38	0,0	181,32	6,5	2.958,70	0,0
Presidencia de la Generalitat y Conselleria de Presid.	97.624,36	0,7	-15.563,28	-15,9	82.061,08	0,6
Economía, Hacienda y Empleo	219.574,32	1,6	-18.313,80	-8,3	201.260,52	1,4
Justicia y AA.PP.	328.321,98	2,4	-108,56	0,0	328.213,42	2,3
Infraestructuras y Transporte	509.047,52	3,7	1.262,27	0,2	510.309,79	3,6
Educación	4.072.097,94	29,4	145.620,46	3,6	4.217.718,40	29,5
Sanidad	5.454.534,00	39,4	205.454,28	3,8	5.659.988,28	39,6
Industria, Comercio e Innovación	235.309,31	1,7	15.981,22	6,8	251.290,53	1,8
Agricultura, Pesca y Alimentación	363.075,50	2,6	2.899,15	0,8	365.974,65	2,6
Medio ambiente, Agua, Urbanismo y Vivienda	452.815,06	3,3	2.592,23	0,6	455.407,29	3,2
Turismo	77.946,53	0,6	751,46	1,0	78.697,99	0,6
Bienestar Social	552.799,83	4,0	39.293,99	7,1	592.093,82	4,1
Academia Valenciana de la Lengua	4.225,15	0,0	113,79	2,7	4.338,94	0,0
Cultura y Deporte	230.819,80	1,7	7.520,73	0,0	238.340,53	1,7
Servicio de la Deuda	478.838,93	3,5	31.871,79	6,7	510.710,72	3,6
Gastos diversos	510.602,60	3,7	36.724,67	7,2	547.327,27	3,8
Gobernación	93.385,56	0,7	193,88	0,0	93.579,44	0,7
Inmigración y Ciudadanía	94.815,88	0,7	755,99	0,0	95.571,87	0,7
Comité Econòmic i Social <sup>(1)</sup>	-	0,0	975,71	0,0	975,71	0,0
<b>TOTAL</b>	<b>13.828.194,71</b>	<b>100,0</b>	<b>458.647,9</b>	<b>3,3</b>	<b>14.286.842,61</b>	<b>100,0</b>

(1) Nueva incorporación en 2009

Fuente: Presupuestos de la Generalitat para 2008 y 2009.

Para el año 2009, y al igual que en años precedentes, la Conselleria de Sanidad figura como el órgano con mayor gasto presupuestario, con 5.659,99 millones de euros, lo que representa el 39,6% del total del presupuesto, dos décimas porcentuales más que en el año 2008. El segundo órgano que cuenta con mayor presupuesto es la Conselleria de Educación, con 4.217,72 millones de euros, que supone el 29,5% del total del presupuesto. En tercer lugar figura la Conselleria de Bienestar Social con un presupuesto de 592,09 millones de euros, representando el 4,1% del total presupuestado.

Como reestructuraciones a destacar en las secciones presupuestarias de los presupuestos de 2009 aparece, como novedad, la sección "Comité Econòmic i

Social”, institución que anteriormente se encontraba integrada en la sección presupuestaria de “Economía, Hacienda y Empleo”.

La mayor variación en términos absolutos se da en “Sanidad”, con un aumento de 205,45 millones de euros respecto al año anterior, seguida de “Educación”, que ha aumentado en 145,62 millones de euros y “Bienestar Social”, con un aumento de 39,29 millones de euros respecto al año anterior.

En términos relativos, las mayores variaciones corresponden a disminuciones de un -15,9% en “Presidencia de la Generalitat y Conselleria de Presidencia” y de un -8,3% en “Economía, Hacienda y Empleo”.

Cuadro I.4.3

## PRESUPUESTO DE LA GENERALITAT, 2009. RESUMEN GENERAL POR SECCIONES Y CAPITULOS

	Capítulo I	Capítulo II	Capítulo III	Capítulo IV	TOTAL	Capítulo VI	Capítulo VII	TOTAL	Capítulo VIII	Capítulo IX	TOTAL	TOTAL GENERAL
	Gtos. de personal	Gtos. en bienes y servicios	Gtos. Financieros	Transferencias corrientes	Operaciones corrientes	Inversiones reales	Transferencias de capital	Operaciones de capital	Activos financieros	Pasivos financieros	Operaciones financieras	
01 Cortes Valencianas	23.585,76	8.280,64	-	5.336,36	37.202,76	4.073,20	-	4.073,20	230,06	-	230,06	41.506,02
02 Sindicatura de Cuentas	5.661,16	745,30	-	-	6.406,46	15,00	-	15,00	-	-	-	6.421,46
03 Consejo Valenciano de Cultura	683,24	1.252,77	-	39,30	1.975,31	120,87	-	120,87	-	-	-	2.096,18
04 Consejo Jurídico Consultivo	2.094,12	757,45	-	-	2.851,57	107,13	-	107,13	-	-	-	2.958,70
05 Presidencia de la G.V.	25.289,06	11.389,86	-	14.745,59	51.424,51	600,00	30.036,57	30.636,57	-	-	-	82.061,08
06 Economía, Hacienda y Empleo	56.459,20	63.347,79	282,41	42.372,73	162.462,13	32.813,93	5.484,46	38.298,39	500,00	-	500,00	201.260,52
07 Justicia y A.A.PP.	196.113,66	65.873,94	4.381,83	26.731,08	293.100,51	34.162,91	950,00	35.112,91	-	-	-	328.213,42
08 Infraestructuras y Transportes	24.824,14	31.677,29	6.894,19	70.105,60	133.501,22	247.653,69	129.154,88	376.808,57	-	-	-	510.309,79
09 Educación	2.363.115,47	212.353,24	-	1.510.482,58	4.085.951,29	35.985,77	70.464,29	106.450,06	25.317,05	-	25.317,05	4.217.718,40
10 Sanidad	2.533.114,90	1.640.565,36	-	1.259.774,93	5.433.455,19	211.081,54	15.421,55	226.503,09	30,00	-	30,00	5.659.988,28
11 Industria, Comercio e Innovación	18.637,21	6.480,83	-	141.724,84	166.842,88	1.949,00	82.498,65	84.447,65	-	-	-	251.290,53
12 Agricultura, Pesca y Alimentación	53.170,84	31.893,42	-	108.400,87	193.465,13	31.651,39	140.858,13	172.509,52	-	-	-	365.974,65
14 Medio Ambiente, Agua, Urbanismo	44.580,57	30.741,95	-	17.122,61	92.445,13	184.293,53	178.668,63	362.962,16	-	-	-	455.407,29
15 Turismo	5.320,59	71.557	-	52.749,83	58.785,99	-	19.912,00	19.912,00	-	-	-	78.697,99
16 Bienestar Social	85.894,45	190.155,92	-	280.427,26	556.477,63	17.915,44	17.650,75	35.566,19	50,00	-	50,00	592.093,82
17 Academia Valenciana de la Lengua	1.936,59	1.431,50	-	603,38	3.971,47	367,47	-	367,47	-	-	-	4.338,94
18 Cultura y Deporte	18.401,97	16.530,57	-	113.234,39	148.166,93	19.352,67	51.190,93	70.543,60	19.630,00	-	19.630,00	238.340,53
19 Servicio de la Deuda	-	-	346.925,80	1.502,60	348.428,40	-	-	-	29.482,32	132.800,00	162.282,32	510.710,72
21 Gastos Diversos	1.657,91	5.394,71	-	338.833,83	345.886,45	-	52.290,82	52.290,82	149.150,00	-	149.150,00	547.327,27
22 Gobernación	9.939,55	42.774,64	-	27.777,35	80.491,54	12.249,90	838,00	13.087,90	-	-	-	93.579,44
23 Inmigración y Ciudadanía	5.161,10	4.927,19	-	47.616,89	57.705,18	1.183,00	36.683,69	37.866,69	-	-	-	95.571,87
24 Comité Económico Social	463,77	218,79	1,25	272,97	956,78	18,93	-	18,93	-	-	-	975,71
<b>TOTAL GENERAL</b>	<b>5.476.105,26</b>	<b>2.567.508,73</b>	<b>358.485,48</b>	<b>4.059.854,99</b>	<b>12.261.954,46</b>	<b>835.595,37</b>	<b>832.103,35</b>	<b>1.667.698,72</b>	<b>224.389,43</b>	<b>132.800,00</b>	<b>357.189,43</b>	<b>14.286.842,61</b>

En miles de euros

Fuente: Generalitat

PANORAMA ECONÓMICO

El Cuadro I.4.4 recoge la distribución del gasto por políticas de gasto y capítulos, en el que se puede observar que el 85,83% del presupuesto corresponde a operaciones corrientes. Dentro de éstas, el capítulo con el gasto más elevado es el de personal, con el 38,33% del total del presupuesto, seguido del de transferencias corrientes con el 28,42%. La distribución de los porcentajes que representa cada capítulo de gasto respecto al total de operaciones corrientes es similar a la del año anterior.

Cuadro I.4.4

**RESUMEN GENERAL GASTOS POR POLÍTICAS DE GASTO Y CAPÍTULOS**

Presupuestos iniciales de la Generalitat, 2008-2009

	Variación 08/07		2008		2009		Variación 09/08	
	m	%	m	%	m	%	m	%
CAP. I Gastos de Personal	501.129,11	11,04	5.039.131,01	36,44	5.476.105,26	38,33	436.974,25	8,67
CAP. II Gastos en Bienes y Servicios	123.165,89	5,63	2.309.457,86	16,70	2.367.508,73	16,57	58.050,87	2,51
CAP. III Gastos Financieros	27.486,00	8,09	367.315,17	2,66	358.485,48	2,51	-8.829,69	-2,40
CAP. IV Transferencias Corrientes	255.645,38	6,85	3.989.233,31	28,85	4.059.854,99	28,42	70.621,68	1,77
<b>OPERACIONES CORRIENTES</b>	<b>907.426,38</b>	<b>8,40</b>	<b>11.705.137,35</b>	<b>84,65</b>	<b>12.261.954,46</b>	<b>85,83</b>	<b>556.817,11</b>	<b>4,76</b>
CAP. VI Inversiones reales	26.884,89	2,90	954.334,01	6,90	835.595,37	5,85	-118.738,64	-12,44
CAP. VII Transferencias de capital	28.211,04	3,75	779.871,66	5,64	832.103,35	5,82	52.231,69	6,70
<b>OPERACIONES DE CAPITAL</b>	<b>55.095,93</b>	<b>3,28</b>	<b>1.734.205,67</b>	<b>12,54</b>	<b>1.667.698,72</b>	<b>11,67</b>	<b>-66.506,95</b>	<b>-3,84</b>
CAP. VIII Activos financieros	-30.927,11	-10,66	259.272,26	1,87	224.389,43	1,57	-34.882,83	-13,45
CAP. IX Pasivos financieros	3.164,07	2,50	129.579,43	0,94	132.800,00	0,93	3.220,57	2,49
<b>OPERACIONES FINANCIERAS</b>	<b>-27.763,04</b>	<b>-6,66</b>	<b>388.851,69</b>	<b>2,81</b>	<b>357.189,43</b>	<b>2,50</b>	<b>-31.662,26</b>	<b>-8,14</b>
<b>TOTAL GENERAL</b>	<b>934.759,27</b>	<b>7,25</b>	<b>13.828.194,71</b>	<b>100,00</b>	<b>14.286.842,61</b>	<b>100,00</b>	<b>458.647,90</b>	<b>3,32</b>

m: miles de euros

Fuente: Presupuestos de la Generalitat para 2008 y 2009.

Respecto a las operaciones corrientes, los gastos de personal son de 5.476,11 millones de euros, los gastos en bienes y servicios de 2.367,51 millones de euros, mientras que los gastos financieros ascienden a 358,49 millones de euros y los de transferencias corrientes a 4.059,85 millones de euros. La variación del conjunto de operaciones corrientes es de un 4,76% respecto a 2008, frente al 8,40% de variación 2008/2007.

Por lo que respecta a las operaciones de capital, el gasto correspondiente a las inversiones reales asciende a 835,60 millones de euros, representando el 5,85% del total del presupuesto. En cuanto a las transferencias de capital, estas representan el 5,82% del total del presupuesto. La variación conjunta de las operaciones de capital en 2009 es una disminución de -3,84% respecto a 2008, frente al aumento de 3,28% de variación 2008/2007.

Por último las operaciones financieras, que representan el 2,50% del total del presupuesto. En términos absolutos, para este año los activos financieros ascienden a 224,39 millones de euros y los pasivos financieros son 132,80 millones de euros. En conjunto, el gasto por operaciones financieras para 2009 disminuye en un -8,14% respecto a 2008.

A continuación, el Cuadro I.4.5 recoge los datos correspondientes al presupuesto a fecha 31 de diciembre para los años 2008 y 2009. Se toman las cifras correspondientes al presupuesto inicial, modificación presupuestaria, variación porcentual del presupuesto inicial y modificación, y finalmente, el presupuesto definitivo. En cuanto a las modificaciones presupuestarias que han afectado al ejercicio 2009, en términos porcentuales, el capítulo con mayor aumento ha sido el III, Gastos Financieros, con un 42,73%. El capítulo de Gastos de Personal se ha visto reducido en un 2,39%.

En el Cuadro I.4.6 se presenta el estado de ejecución del presupuesto de gastos a 31 de diciembre de 2009. El grado de ejecución en cuanto a los pagos ordenados es del 95,38%. A fin de ejercicio se encuentra pendiente de pago 2.104,58 millones de euros, de los que 1.362,09 corresponden a operaciones corrientes.



PANORAMA ECONÓMICO

Cuadro I.4.5

**PRESUPUESTO ORDINARIO A 31 DE DICIEMBRE, 2008-2009**

En millones de euros

	Ppto. Inicial		Modificaciones		Ppto. Definitivo		% Var. en 2009(*)
	2008	2009	2008	2009	2008	2009	
CAP. I Gastos de Personal	5.039,13	5.476,10	-98,36	-130,77	4.940,77	5.345,33	-2,39
CAP. II Gastos de Funcionamiento	2.309,46	2.367,51	77,33	188,43	2.386,79	2.555,94	7,96
CAP. III Gastos Financieros	367,32	358,49	-18,48	153,20	348,84	511,69	42,73
CAP. IV Transferencias Corrientes	3.989,23	4.059,85	419,41	965,09	4.408,64	5.024,94	23,77
CAP. VI Inversiones reales	954,33	835,60	-0,54	250,18	953,80	1.085,78	29,94
CAP. VII Transferencias de capital	779,87	832,10	-54,50	200,97	725,37	1.033,07	24,15
CAP. VIII Activos financieros	259,27	224,39	-35,38	28,26	223,89	252,65	12,59
CAP. IX Pasivos financieros	129,58	132,80	0,00	0,00	129,58	132,80	0,00
<b>Total</b>	<b>13.828,19</b>	<b>14.286,84</b>	<b>289,48</b>	<b>1.655,36</b>	<b>14.117,67</b>	<b>15.942,20</b>	<b>11,59</b>

(\*) Variación del Presupuesto definitivo respecto al inicial, ambos de 2009.

Fuente: Elaboración propia. Datos de la Secret.Autonómica de Economía y Presupuestos. D.G. de Presupuestos y Gastos.

Cuadro I.4.6

**EJECUCIÓN PRESUPUESTO DE GASTOS A 31 DE DICIEMBRE 2009, ORDINARIO**

En millones de euros

	Inicial	Modificac.	Definitivo	Total K	% de pagos ordenados	Total pagos realizados	Total pendiente de pago
CAP. I Gastos de Personal	5.476,10	-130,77	5.345,33	5.345,33	100,00	5.332,80	12,53
CAP. II Gastos de Funcionamiento	2.367,51	188,43	2.555,94	2.478,11	96,95	1.792,91	685,20
CAP. III Gastos Financieros	358,49	153,20	511,69	511,67	100,00	435,13	76,54
CAP. IV Transferencias Corrientes	4.059,85	965,09	5.024,94	4.855,09	96,62	4.267,27	587,82
<b>OPERACIONES CORRIENTES</b>	<b>12.261,95</b>	<b>1.175,95</b>	<b>13.437,90</b>	<b>13.190,20</b>	<b>98,16</b>	<b>11.828,11</b>	<b>1.362,09</b>
CAP. VI Inversiones reales	835,60	250,18	1.085,78	725,94	66,86	411,45	314,49
CAP. VII Transferencias de capital	832,10	200,97	1.033,07	904,01	87,51	522,27	381,74
<b>OPERACIONES DE CAPITAL</b>	<b>1.667,70</b>	<b>451,15</b>	<b>2.118,85</b>	<b>1.629,95</b>	<b>76,93</b>	<b>933,72</b>	<b>696,23</b>
CAP. VIII Activos financieros	224,39	28,26	252,65	252,65	100,00	206,39	46,26
CAP. IX Pasivos financieros	132,80	0,00	132,80	132,80	100,00	132,80	0,00
<b>OPERACIONES FINANCIERAS</b>	<b>357,19</b>	<b>28,26</b>	<b>385,45</b>	<b>385,45</b>	<b>100,00</b>	<b>339,19</b>	<b>46,26</b>
<b>TOTAL GENERAL</b>	<b>14.286,84</b>	<b>1.655,36</b>	<b>15.942,20</b>	<b>15.205,60</b>	<b>95,38</b>	<b>13.101,02</b>	<b>2.104,58</b>

K: Pagos ordenados.

Fuente: Secretaría Autonómica de Economía y Presupuestos. Dirección General de Presupuestos y Gastos.

## MEMORIA 2009

Cuadro I.4.7

**PRESUPUESTOS DE LA GENERALITAT, ORGANISMOS AUTÓNOMOS, EMPRESAS Y ENTES PÚBLICOS, 2008-2009**

	m		t1		t2	
	2008	2009	2008	2009	2008	2009
<b>Sector Administración General</b>	<b>13.828.194,71</b>	<b>14.286.842,61</b>	<b>100,00</b>	<b>100,00</b>	<b>80,26</b>	<b>79,77</b>
<b>Entidades autónomas de la G V</b>	<b>679.344,57</b>	<b>740.951,29</b>	<b>100,00</b>	<b>100,00</b>	<b>3,94</b>	<b>4,14</b>
Instituto Valenciano de la Juventud	17.373,00	18.688,20	2,56	2,52	0,10	0,10
Instituto Valenciano de Investigaciones Agrarias	22.694,36	25.612,00	3,34	3,46	0,13	0,14
Instituto Valenciano de Estadística	3.180,21	3.188,32	0,47	0,43	0,02	0,02
Servicio Valenciano de Empleo y Formación	462.127,99	473.219,96	68,03	63,87	2,68	2,64
Instituto Cartográfico Valenciano	2.200,38	3.267,91	0,32	0,44	0,01	0,02
Instituto Valenciano de Seguridad y Salud en el Trabajo	11.232,13	10.464,75	1,65	1,41	0,07	0,06
Tribunal de Defensa de la Competencia	339,50	710,00	0,05	0,10	0,00	0,00
Agencia Valenciana de Fomento y Garantía Agraria	160.197,00	205.800,15	23,58	27,78	0,93	1,15
<b>Sociedades mercantiles de la G V</b>	<b>1.321.082,44</b>	<b>1.338.279,49</b>	<b>100,00</b>	<b>100,00</b>	<b>7,67</b>	<b>7,47</b>
Televisión Autonómica Valenciana S.A.	275.571,51	207.228,94	20,86	15,48	1,60	1,16
Radio Autonómica Valenciana S.A.	12.501,82	9.258,08	0,95	0,69	0,07	0,05
Instituto Valenciano de la Vivienda, S.A.	145.715,03	239.705,65	11,03	17,91	0,85	1,34
Valencia Aprovecham. Energético de Residuos SA.	78.839,91	132.051,67	5,97	9,87	0,46	0,74
Grupo Ciudad de las Artes y de las Ciencias, S.A	163.738,45	119.952,52	12,39	8,96	0,95	0,67
Seguridad y Prom. Industrial Valenciana, S.A.	43.146,84	57.042,78	3,27	4,26	0,25	0,32
Instituto Valenciano de la Exportación, S.A	14.849,65	14.415,38	1,12	1,08	0,09	0,08
Sociedad Proyectos Temáticos de la C.V., S.A.	156.669,06	146.110,29	11,86	10,92	0,91	0,82
Proyecto Cultural de Castellón, S.A	17.243,14	16.135,64	1,31	1,21	0,10	0,09
Circuito del Motor y Promoción Deportiva, S.A.	20.062,85	15.792,72	1,52	1,18	0,12	0,09
Construcciones e Infraestructuras Educativas G.V., S.A.	217.448,11	219.809,00	16,46	16,42	1,26	1,23
Ciudad de la Luz, S.A.	88.774,66	42.601,78	6,72	3,18	0,52	0,24
Inst. de Acreditación y Eval. Prácticas Sanitarias, S.A.	403,86	420,47	0,03	0,03	0,00	0,00
Aeropuerto de Castellón, S.L.	59.840,00	103.119,20	4,53	7,71	0,35	0,58
Centro de Ocio Mundo Ilusión, S.L.	204,27	204,76	0,02	0,02	0,00	0,00
Comunitat Valenciana d'Inversions, S.A.	4.796,10	4.610,00	0,36	0,34	0,03	0,03
Soc. Gestora p/la Imagen Estratégica y Prom. de la C.V., S.A.	18.476,87	3.773,99	1,40	0,28	0,11	0,02
Agencia Valenciana de Prestaciones Sociales, S.A.U.	2.800,31	6.046,62	0,21	0,45	0,02	0,00
<b>Restantes entidades de Derecho Público</b>	<b>1.400.185,43</b>	<b>1.544.316,50</b>	<b>100,00</b>	<b>100,00</b>	<b>8,13</b>	<b>8,62</b>
Radiotelevisión Valenciana	186.020,69	18.879,63	13,29	1,22	1,08	0,11
Ferrocarriles de la Generalitat Valenciana	279.427,12	280.116,47	19,96	18,14	1,62	1,56
Teatros de la Generalitat Valenciana	15.239,91	15.410,00	1,09	1,00	0,09	0,09
Instituto Valenciano de Arte Moderno	13.738,13	11.757,00	0,98	0,76	0,08	0,07
Instituto de la Pequeña y Mediana Industria G.V.	126.659,70	122.550,51	9,05	7,94	0,74	0,68
Instituto Valenciano de Finanzas	53.474,24	293.947,78	3,82	19,03	0,31	1,64
Agència Valenciana de Turisme	71.376,02	72.154,73	5,10	4,67	0,41	0,40
Ent. Publ. Saneamiento de Aguas Residuales de la C.V.	352.807,72	484.681,78	25,20	31,38	2,05	2,71
Comité Econòmic i Social <sup>(2)</sup>	946,28	-	0,07	0,00	0,01	0,00
Instituto Valenciano de Cinematografía "R. M. Suay"	4.333,63	10.187,00	0,31	0,66	0,03	0,06
Instituto Valenciano de la Música	9.080,35	9.408,18	0,65	0,61	0,05	0,05
Instituto Val. de Atención a los Discapacitados	21.066,51	23.248,85	1,50	1,51	0,12	0,13
Entidad Pública de Transporte Metropolitano	10.377,53	10.516,65	0,74	0,68	0,06	0,06

PANORAMA ECONÓMICO

.../...

	m		t1		t2	
	2008	2009	2008	2009	2008	2009
Agencia Valenciana de la Energía	53.572,01	54.231,73	3,83	3,51	0,31	0,30
Inst. Val. Conserv., Restauración de Bienes Culturales	4.107,00	3.711,00	0,29	0,24	0,02	0,02
Ente gestor de la Red de Transporte y Puertos de la GV	169.049,51	100.929,18	12,07	6,54	0,98	0,56
Ente Prestador de Serv. de Certificación Electrónica C.V.	482,88	482,88	0,03	0,03	0,00	0,00
Agència Valenciana d'Avaluació i Prospectiva	510,30	928,27	0,04	0,06	0,00	0,01
Consell Valencià de l'Esport	27.915,90	28.947,54	1,99	1,87	0,16	0,16
Centro Superior de Investigación en Salud Pública <sup>(1)</sup>	-	2.227,32	0,00	0,14	0,00	0,01
<b>TOTAL PRESUPUESTO SIN CONSOLIDAR</b>	<b>17.228.807,15</b>	<b>17.910.389,89</b>	<b>-</b>	<b>-</b>	<b>100</b>	<b>100</b>

m: miles de euros

(1) Inclusión nueva para Presupuestos 2009.

(2) En Presupuestos 2009 es Sección presupuestaria independiente.

t1: Porcentaje respecto al total de cada tipo de entidad      t2: Porcentaje respecto al total del presupuesto de la G.V.

Fuente: Generalitat

El Cuadro I.4.7 ofrece el presupuesto por funciones del sector Administración General de la Generalitat, el presupuesto de las entidades autónomas, sociedades mercantiles y resto de entidades de Derecho Público. Se recogen las cifras correspondientes a los dos últimos ejercicios, a título comparativo. Como novedades para 2009 aparece el Centro Superior de Investigación en Salud Pública como nuevo ente de derecho público y desaparece del listado el Comité Econòmic i Social, que pasa a ser una Sección presupuestaria independiente.

En relación con los ingresos, hay que señalar que en el presupuesto de 2009 se mantiene el sistema de financiación autonómica incorporado al ordenamiento jurídico mediante la Ley 21/2001, de 27 de diciembre, por la que se reguló las medidas fiscales y administrativas de este nuevo sistema de financiación, que se caracterizó principalmente por su carácter integrador, incorporando tanto la financiación de los servicios comunes como la financiación de los servicios de sanidad y de los servicios sociales de la Seguridad Social. En este sentido, el presupuesto de ingresos para 2009 recoge, al igual que los presupuestos anteriores, el impacto presupuestario de los acuerdos aprobados por el Consejo de Política Fiscal y Financiera de 13 de septiembre de 2005.

En el estado de ingresos del presupuesto de la Comunitat Valenciana, Cuadro I.4.8, hay que diferenciar entre los que proceden de operaciones no financieras, que representan el 92,8% del total, y los procedentes de operaciones financieras, con el 7,2% restante.

MEMORIA 2009

La suma de los ingresos no financieros para el año 2009 ha sido de 13.254,01 millones de euros. De esta cuantía, 12.928,85 millones de euros corresponden a ingresos corrientes y 325,16 millones de euros son ingresos de capital.

La variación relativa del total del presupuesto de ingresos de 2009 respecto al de 2008 ha sido un 3,3%. Los ingresos corrientes han disminuido un -2,9% (el año anterior hubo un aumento del 8,7%), los ingresos de capital han disminuido un -14,5% (el año anterior hubo un aumento del 3%), el total de operaciones no financieras ha tenido una disminución del -3,2% (8,6% de aumento el año anterior) y los ingresos por operaciones financieras han aumentado un 697,1% (-53,1% de disminución el año anterior).

Cuadro I.4.8

**PRESUPUESTOS INICIALES DE LA GENERALITAT, 2008-2009**  
**CUADRO COMPARATIVO DEL ESTADO DE INGRESOS**

Capítulos	Presupuesto inicial 2008	% sobre total	Presupuesto inicial 2009	% sobre total	Variación absoluta 09-08	% Variación 09/08	% Variación 08/07
Impuestos directos	2.621.131,03	19,0	3.285.096,84	23,0	663.965,81	25,3	17,8
Impuestos indirectos	6.113.555,51	44,2	5.185.667,90	36,3	-927.887,61	-15,2	4,6
Tasas y otros ingresos	746.710,24	5,4	830.036,66	5,8	83.326,42	11,2	17,7
Transferencias corrientes	3.818.812,93	27,6	3.610.493,88	25,3	-208.319,05	-5,5	8,3
Ingresos patrimoniales	17.950,15	0,1	17.551,69	0,2	-398,46	-2,2	6,0
<b>Ingresos corrientes</b>	<b>13.318.159,86</b>	<b>96,3</b>	<b>12.928.846,97</b>	<b>90,6</b>	<b>-389.312,89</b>	<b>-2,9</b>	<b>8,7</b>
Enajen. inversiones reales	0,00	0,0	0,00	0,0	0,00	-	-
Transferencias de capital	380.455,42	2,8	325.163,55	2,3	-55.291,87	-14,5	3,0
<b>Ingresos de capital</b>	<b>380.455,42</b>	<b>2,8</b>	<b>325.163,55</b>	<b>2,3</b>	<b>-55.291,87</b>	<b>-14,5</b>	<b>3,0</b>
<b>Operaciones no financieras</b>	<b>13.698.615,28</b>	<b>99,1</b>	<b>13.254.010,52</b>	<b>92,8</b>	<b>-444.604,76</b>	<b>-3,2</b>	<b>8,6</b>
Activos financieros	0,00	0,0	0,00	0,0	0,00	-	-
Pasivos financieros(emisión)	129.579,43	0,9	1.032.832,09	7,2	903.252,66	697,1	-53,1
<b>Operaciones financieras</b>	<b>129.579,43</b>	<b>0,9</b>	<b>1.032.832,09</b>	<b>7,2</b>	<b>903.252,66</b>	<b>697,1</b>	<b>-53,1</b>
<b>Total Presupuesto</b>	<b>13.828.194,71</b>	<b>100,0</b>	<b>14.286.842,61</b>	<b>100,0</b>	<b>458.647,90</b>	<b>3,3</b>	<b>7,2</b>

En miles de euros

Fuente: Presupuestos de la Generalitat para 2008 y 2009.

Otro modo de analizar la variación del conjunto de recursos presupuestarios no financieros, que representan un 92,8% del total del estado de ingresos, y siguiendo una línea similar a la establecida en el resumen del informe económico-financiero de los presupuestos para 2009 publicado por la Generalitat, consiste en establecer cuatro bloques de financiación.

El primero de ellos se refiere a los ingresos de naturaleza tributaria, recogidos en los Capítulos I, II y III del estado de ingresos, relativos a los impuestos directos, impuestos indirectos, tasas y otros ingresos, respectivamente, cuyo peso en el total de recursos previstos para 2009 es de un 65,1%. El detalle de estos ingresos se recoge en el Cuadro I.4.9, y corresponde a la recaudación por los impuestos cedidos, como el Impuesto de Sucesiones y Donaciones, el Impuesto sobre el Patrimonio (bonificado al 100%) y el tramo autonómico del Impuesto sobre la Renta de las Personas Físicas en el capítulo de impuestos directos. En el apartado de impuestos indirectos está el Impuesto sobre Transmisiones Patrimoniales, Actos Jurídicos Documentados, Impuesto sobre el Valor Añadido, Impuestos Especiales sobre la Cerveza, sobre Productos Intermedios y sobre Alcoholes y Bebidas Derivadas, sobre Hidrocarburos y sobre Labores del Tabaco, el Impuesto Especial sobre Determinados Medios de Transporte, el Impuesto sobre Ventas Minoristas de Determinados Hidrocarburos y el Impuesto Especial sobre la Electricidad. Por último, las tasas y otros ingresos, entre las que destaca, por su cuantía, la Tasa sobre el Juego.

El segundo bloque lo constituyen las transferencias procedentes del Estado y las transferencias finalistas en virtud de convenios de colaboración con otras entidades o administraciones públicas. En este bloque se incluyen las transferencias destinadas al Fondo de Compensación Interterritorial. Este fondo está destinado a hacer efectivo el principio constitucional de solidaridad, y fue creado para corregir desequilibrios financieros entre las distintas comunidades autónomas. El conjunto de recursos de este bloque, excluyendo la financiación europea, representa el 24,8% de los ingresos totales estimados para el ejercicio 2009.

El tercer bloque lo constituyen las transferencias corrientes y de capital del exterior correspondientes a los Fondos Estructurales de la Unión Europea e Iniciativas Comunitarias asociadas a los mismos, que representan un 0,5 del total de los ingresos presupuestados.

El cuarto bloque, de carácter residual por su importancia cuantitativa, estaría constituido por los ingresos de naturaleza patrimonial y supone un 2,4% del presupuesto de ingresos.

## MEMORIA 2009

## Cuadro I.4.9

**PRINCIPALES FUENTES DE FINANCIACIÓN DE LA GENERALITAT  
COMPARACIÓN INGRESOS 2006-2009**

CLASIFICACIÓN ECONÓMICA	Presupuesto inicial				% Var. 07-06	% Var. 08-07	% Var. 09-08
	2006	2007	2008	2009			
10 Sobre la renta	1.759.058,02	2.028.087,93	2.425.522,65	3.027.565,32	15,3	19,6	24,8
11 Sobre el capital	281.429,75	196.406,99	195.608,38	257.531,52	-30,2	-0,4	31,7
<b>1 Impuestos directos</b>	<b>2.040.487,77</b>	<b>2.224.494,92</b>	<b>2.621.131,03</b>	<b>3.285.096,84</b>	<b>9,0</b>	<b>17,8</b>	<b>25,3</b>
20 Sobre transmisiones patrimoniales y A.J. D.	1.428.435,79	2.073.236,21	2.126.790,94	1.515.574,52	45,1	2,6	-28,7
25 Sobre el valor añadido	1.918.712,31	2.322.999,18	2.468.397,03	2.137.332,08	21,1	6,3	-13,4
26 Sobre consumos específicos	1.335.867,12	1.450.219,37	1.518.367,54	1.532.761,30	8,6	4,7	0,9
<b>2 Impuestos indirectos</b>	<b>4.683.015,22</b>	<b>5.846.454,76</b>	<b>6.113.555,51</b>	<b>5.185.667,90</b>	<b>24,8</b>	<b>4,6</b>	<b>-15,2</b>
30 Tasas	131.840,37	237.989,39	250.799,44	320.935,52	80,5	5,4	28,0
31 Precios públicos	20.684,17	21.099,17	22.296,78	22.742,72	2,0	5,7	2,0
33 Tasas y exacciones sobre el juego	404.054,69	412.135,77	408.700,64	416.874,66	2,0	-0,8	2,0
34 Otros ingresos de naturaleza tributaria	32.304,67	32.993,52	37.379,35	41.399,05	2,1	13,3	10,8
35 Multas y sanciones	25.636,25	26.520,97	27.300,79	27.846,80	3,5	2,9	2,0
38 Reintegro de operaciones	111,02	113,24	125,24	127,75	2,0	10,6	2,0
39 Otros ingresos	80,00	120,00	108,00	110,16	100,0	-10,0	2,0
<b>3 Tasas, precios públicos y otros ingresos</b>	<b>614.711,17</b>	<b>730.972,06</b>	<b>746.710,24</b>	<b>830.036,66</b>	<b>18,9</b>	<b>2,2</b>	<b>11,2</b>
40 De la Administración del Estado	3.204.407,36	3.300.235,84	3.715.168,49	3.503.307,95	3,0	12,6	-5,7
	-	-	-	1.657,91	-	-	100,0
42 De la Seguridad Social	6.300,00	6.481,77	6.676,23	7.010,04	2,9	3,0	5,0
46 De Corporaciones Locales	18.964,71	20.816,32	23.560,00	28.248,54	9,8	13,2	19,9
48 De Familias e Instituciones sin ánimo de lucro	-	30,00	-	-	100,0	-100,0	-
49 Del exterior	87.514,45	101.100,50	73.408,2	70.269,4	15,5	-27,4	-4,3
<b>4 Transferencias corrientes</b>	<b>3.317.186,52</b>	<b>3.428.664,43</b>	<b>3.818.812,93</b>	<b>3.610.493,88</b>	<b>3,4</b>	<b>11,4</b>	<b>-5,5</b>
51 Intereses de anticipos y préstamos concedidos	354,00	361,08	371,91	310,20	2,0	3,0	-16,6
52 Intereses de depósitos	6.309,91	6.436,10	7.144,08	7.251,24	2,0	11,0	1,5
54 Rentas de Bienes inmuebles	9.216,91	9.401,25	9.683,29	9.216,91	2,0	3,0	-4,8
55 Productos de concesiones y aprov. especiales	716,82	731,34	750,87	773,34	2,0	2,7	3,0
<b>5 Ingresos patrimoniales</b>	<b>16.597,64</b>	<b>16.929,77</b>	<b>17.950,15</b>	<b>17.551,69</b>	<b>2,0</b>	<b>6,0</b>	<b>-2,2</b>
61 De las demás inversiones reales	107.625,21	-	-	-	-100,0	-	-
<b>6 Enajenación de inversiones reales</b>	<b>107.625,21</b>	<b>-</b>	<b>-</b>	<b>-</b>	<b>-100,0</b>	<b>-</b>	<b>-</b>
70 De la Administración del Estado	130.799,90	141.721,96	155.887,33	170.223,05	8,4	10,0	9,2
76 De Corporaciones Locales	-	2.928,62	2.071,65	532,00	100,0	-29,3	-74,3
78 De Familias e Instituciones sin ánimo de lucro	-	1.000,00	-	-	100,0	-100,0	-
79 Del exterior	160.630,96	223.853,56	222.496,44	154.408,50	39,4	-0,6	-30,6
<b>7 Transferencias de capital</b>	<b>291.430,86</b>	<b>369.504,14</b>	<b>380.455,42</b>	<b>325.163,55</b>	<b>26,8</b>	<b>3,0</b>	<b>-14,5</b>
83 Reintegros de préstamos concedidos fuera del SP	600,00	-	-	-	-100,0	-	-
<b>8 Activos financieros</b>	<b>600,00</b>	<b>-</b>	<b>-</b>	<b>-</b>	<b>-100,0</b>	<b>-</b>	<b>-</b>
90 Emisión de deuda pública en moneda nacional	425.581,63	276.415,36	129.579,43	1.032.832,09	-35,0	-53,1	697,1
<b>9 Pasivos financieros</b>	<b>425.581,63</b>	<b>276.415,36</b>	<b>129.579,43</b>	<b>1.032.832,09</b>	<b>-35,0</b>	<b>-53,1</b>	<b>697,1</b>
<b>TOTAL GENERAL</b>	<b>11.497.236,02</b>	<b>12.893.435,44</b>	<b>13.828.194,71</b>	<b>14.286.842,61</b>	<b>12,1</b>	<b>7,2</b>	<b>3,3</b>

En miles de euros

Fuente: Presupuestos de la Generalitat

Los ingresos por operaciones financieras ascienden a 1.032,83 millones de euros. Esta cantidad corresponde a la emisión de pasivos financieros o volumen de endeudamiento presupuestado para el año 2009, frente a los 129,58 millones de euros del año anterior. El porcentaje que representa el endeudamiento con relación al total de ingresos previstos en el año 2009 es del 7,2%, porcentaje superior al del ejercicio anterior, en que fue del 0,9%.

La partida que proporciona los mayores ingresos al presupuesto de la Generalitat para el año 2009 es, al igual que en el 2008, la de impuestos indirectos con 5.185,67 millones de euros, constituyendo el 36,3% del total de los recursos, (44,2% el año anterior). En segundo lugar se encuentran las transferencias corrientes, con 3.610,49 millones de euros y que representan el 44,2% del total del presupuesto. El porcentaje de ingresos de este capítulo para el ejercicio 2008 representaba el 27,6% del total del presupuesto. El tercer puesto lo ocupan los impuestos directos con 3.285,10 millones de euros y el 23% del total de los recursos, cuatro puntos por encima al del año anterior para este capítulo, que fue del 19%.

Como se observa en el Cuadro I.4.9, la cantidad de recaudación presupuestada por los impuestos indirectos disminuye un 15,5% respecto a la del año anterior. Destaca, especialmente, la disminución de los ingresos por el impuesto sobre transmisiones patrimoniales y actos jurídicos documentados y por el impuesto sobre el valor añadido (IVA).

El resto de los conceptos de ingresos (tasas y otros ingresos, ingresos patrimoniales, enajenación de inversiones reales, transferencias de capital, activos y pasivos financieros) supone el 15,4% del total del presupuesto, y de todos ellos, el concepto que consigue mayor recaudación son las tasas y otros ingresos con 830,04 millones de euros, lo que representa el 5,8% del total del presupuesto.

La última parte de este Capítulo 4 recoge un estudio comparativo del nivel de endeudamiento de la Comunitat Valenciana con el resto de comunidades autónomas y con España. Tomando como base los datos del Boletín Estadístico del Banco de España, se comparan los datos correspondientes al cuarto trimestre de cada ejercicio.

Como se observa en el Cuadro I.4.10, el nivel de endeudamiento para el conjunto de las comunidades autónomas en el cuarto trimestre del año 2009, en relación con el cuarto trimestre del ejercicio anterior, ha registrado una tasa de crecimiento del 25,8%, aumentando respecto a la tasa de crecimiento del año anterior, que fue del 14,6% y situándose, en valor absoluto, en 86.260 millones de euros.

MEMORIA 2009

Cuadro I.4.10

**ENDEUDAMIENTO MATERIALIZADO EN VALORES Y CRÉDITOS  
NO COMERCIALES, POR COMUNIDADES AUTÓNOMAS**

	2005	2006	2007		2008 (p)			2009 (a)			
	m	m	m	T1	T2	m	T1	T2	m	T1	T2
Andalucía	7.354	7.314	7.177	10,5	-1,9	8.051	11,7	12,2	9.828	11,4	22,1
Aragón	1.153	1.163	1.165	1,7	0,2	1.517	2,2	30,2	1.890	2,2	24,6
Asturias	803	729	744	1,1	2,1	770	1,1	3,5	1.080	1,3	40,3
Baleares	1.589	1.635	1.798	2,6	10,0	2.427	3,5	35,0	3.289	3,8	35,5
Canarias	1.430	1.563	1.562	2,3	-0,1	1.883	2,7	20,6	2.352	2,7	24,9
Cantabria	411	398	434	0,6	9,0	511	0,7	17,7	662	0,8	29,5
Castilla-La Mancha	1.351	1.543	1.829	2,7	18,5	2.380	3,5	30,1	4.074	4,7	71,2
Castilla-León	1.789	1.798	1.894	2,8	5,3	2.608	3,8	37,7	3.227	3,7	23,7
Cataluña	13.792	14.043	14.863	21,7	5,8	18.230	26,6	22,7	22.605	26,2	24,0
Extremadura	783	784	785	1,1	0,1	904	1,3	15,2	1.086	1,3	20,1
Galicia	3.397	3.535	3.712	5,4	5,0	3.894	5,7	4,9	4.783	5,5	22,8
La Rioja	187	184	276	0,4	50,0	393	0,6	42,4	507	0,6	29,0
Madrid	10.099	10.073	10.102	14,7	0,3	10.166	14,8	0,6	11.576	13,4	13,9
Murcia	691	686	648	0,9	-5,5	755	1,1	16,5	1.340	1,6	77,5
Navarra	646	647	645	0,9	-0,3	861	1,3	33,5	1.112	1,3	29,2
País Vasco	1.138	929	642	0,9	-30,9	893	1,3	39,1	2.519	2,9	182,1
<b>Com. Valenciana</b>	<b>10.237</b>	<b>10.936</b>	<b>11.550</b>	<b>19,3</b>	<b>5,6</b>	<b>12.309</b>	<b>18,0</b>	<b>6,6</b>	<b>14.330</b>	<b>16,6</b>	<b>16,4</b>
<b>España (*)</b>	<b>56.849</b>	<b>57.961</b>	<b>59.826</b>	<b>100</b>	<b>3,2</b>	<b>68.553</b>	<b>100</b>	<b>14,6</b>	<b>86.260</b>	<b>100</b>	<b>25,8</b>

m: millones de euros (p) : Previsión (a): Avance (\*) Redondeo según Boletín Estadístico del Banco de España

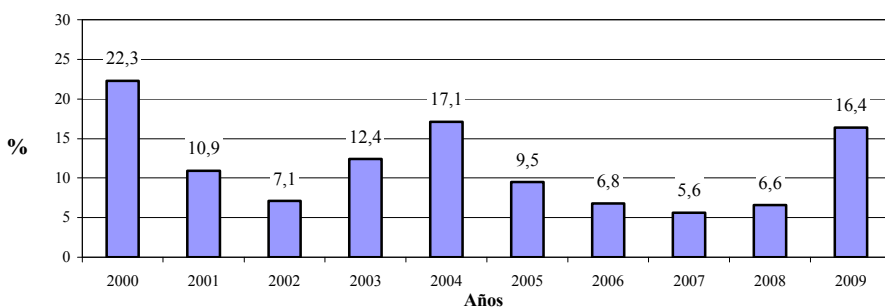
T1: Porcentaje del endeudamiento de cada comunidad sobre el total de CC.AA.

T2: Variación porcentual del endeudamiento de cada comunidad y de España respecto al año anterior.

Fuente: Banco de España / Datos referidos al IV trimestre de cada año.

Gráfico I.4.1

**EVOLUCIÓN ENDEUDAMIENTO EN LA C.VALENCIANA  
Años 2000-2009**



Fuente: Boletín Estadístico del Banco de España. Elaboración propia.



PANORAMA ECONÓMICO

El endeudamiento de la Comunitat Valenciana ha sido de 14.330 millones de euros, lo que supone un 16,6% con respecto al endeudamiento total generado por el conjunto de comunidades autónomas, siendo superado únicamente por Cataluña, con 22.605 millones de euros (26,2%), y seguido de Madrid con 11.576 millones de euros (13,4%).

En cuanto a la variación interanual del endeudamiento por comunidades autónomas, la Comunitat Valenciana, con un 16,4%, junto a Madrid, con un 13,9% son las que presentan menores variaciones. El mayor aumento interanual se registró en el País Vasco (182,1%), seguido de Murcia (77,5%) y Castilla-La Mancha (71,2%). En el Gráfico I.4.1 se muestra la evolución de la variación interanual del endeudamiento de la Comunitat Valenciana en los últimos diez años.

Por lo que respecta a la ratio Deuda/ Producto Interior Bruto, que se recoge en el Cuadro I.4.11, la Comunitat Valenciana se mantiene ocupando el primer puesto con el 14,1% en 2009, seguida de Baleares, con el 12,5%, Castilla-La Mancha con 11,6% y Cataluña con un 11,5%. Las comunidades autónomas con porcentajes más bajos son el País Vasco con el 3,8%, seguido de Asturias con el 4,7%, Cantabria con un 4,9% y Murcia con un 5,0%. La ratio Deuda/ PIB para España es del 8,2% frente a un 6,3% en 2008.

Cuadro I.4.11

**RATIO DEUDA/PRODUCTO INTERIOR BRUTO POR CC.AA.**

(En porcentajes)	2004	2005	2006	2007	2008 (p)	2009 (a)
Andalucía	6,4	5,9	5,4	5,0	5,4	6,8
Aragón	4,4	4,1	3,8	3,5	4,4	5,7
Asturias	4,5	4,1	3,4	3,2	3,2	4,7
Baleares	4,5	7,0	6,7	6,9	8,9	12,5
Canarias	3,4	3,9	4,0	3,7	4,4	5,6
Cantabria	3,6	3,6	3,2	3,3	3,6	4,9
Castilla-La Mancha	3,7	4,4	4,7	5,2	6,5	11,6
Castilla-León	3,2	3,7	3,4	3,4	4,5	5,8
Cataluña	7,8	8,1	7,6	7,5	9,0	11,5
Extremadura	5,6	5,1	4,8	4,5	5,0	6,2
Galicia	7,6	7,3	7,0	6,9	6,9	8,8
La Rioja	3,1	2,8	2,5	3,6	4,9	6,5
Madrid	6,0	6,3	5,8	5,4	5,3	6,2
Murcia	3,5	3,0	2,7	2,4	2,7	5,0
Navarra	4,5	4,2	3,9	3,6	4,6	6,2
País Vasco	2,7	2,0	1,5	1,0	1,3	3,8
<b>Com. Valenciana</b>	<b>11,4</b>	<b>11,6</b>	<b>11,4</b>	<b>11,3</b>	<b>11,7</b>	<b>14,1</b>
<b>España</b>	<b>6,2</b>	<b>6,3</b>	<b>5,9</b>	<b>5,7</b>	<b>6,3</b>	<b>8,2</b>

(\*) Redondeo según Boletín Estadístico del Banco de España.

(p) : Previsión

(a): Avance

Fuente: Boletín Estadístico del Banco de España.

## MEMORIA 2009

En el Cuadro I.4.12 se estudia el grado de endeudamiento por comunidad autónoma con relación al número de habitantes. No disponemos de datos de endeudamiento para Ceuta y Melilla al tratarse de ciudades autónomas, ya que el Banco de España ofrece únicamente cifras para comunidades autónomas.

Cuadro I.4.12

**ENDEUDAMIENTO POR COMUNIDAD AUTÓNOMA Y HABITANTE**

	Nº Habitantes (Padrón a 01/01/08)	2008		Nº Habitantes (Padrón a 01/01/09)	2009		Var. 09/08 Endeudamiento
		IV Trimestre millones €	Deuda por Hab. en €		IV Trimestre millones €	Deuda por Hab. en €	
Andalucía	8.202.220	8.051	982	8.302.923	9.828	1.184	20,6
Aragón	1.326.918	1.517	1.143	1.345.473	1.890	1.405	22,9
Asturias	1.080.138	770	713	1.085.289	1.080	995	39,6
Baleares	1.072.844	2.427	2.262	1.095.426	3.289	3.002	32,7
Canarias	2.075.968	1.883	907	2.103.992	2.352	1.118	23,2
Cantabria	582.138	511	878	589.235	662	1.123	28,0
Castilla-La Mancha	2.043.100	2.380	1.165	2.081.313	4.074	1.957	68,0
Castilla-León	2.557.330	2.608	1.020	2.563.521	3.227	1.259	23,4
Cataluña	7.364.078	18.230	2.476	7.475.420	22.605	3.024	22,2
Extremadura	1.097.744	904	824	1.102.410	1.086	985	19,6
Galicia	2.784.169	3.894	1.399	2.796.089	4.783	1.711	22,3
La Rioja	317.501	393	1.238	321.702	507	1.576	27,3
Madrid	6.271.638	10.166	1.621	6.386.932	11.576	1.812	11,8
Murcia	1.426.109	755	529	1.446.520	1.340	926	75,0
Navarra	620.377	861	1.388	630.578	1.112	1.763	27,1
País Vasco	2.157.112	893	414	2.172.175	2.519	1.160	180,1
Ceuta	77.389	-	-	78.674	-	-	-
Melilla	71.448	-	-	73.460	-	-	-
<b>Com. Valenciana</b>	<b>5.029.601</b>	<b>12.309</b>	<b>2.447</b>	<b>5.094.675</b>	<b>14.330</b>	<b>2.813</b>	<b>14,9</b>
<b>España</b>	<b>46.157.822</b>	<b>68.553</b>	<b>1.485</b>	<b>46.745.807</b>	<b>86.260</b>	<b>1.845</b>	<b>24,2</b>

Redondeo según Boletín Estadístico del Banco de España.

Fuente: Elaboración propia. Datos Endeudamiento: Banco de España; Datos Habitantes: INE.

El nivel de endeudamiento por habitante en la Comunitat Valenciana asciende en 2009 a 2.813 euros (2.447 euros por habitante en 2008), y se encuentra por encima del registrado para el territorio nacional, 1.847 euros por habitante (1.485 en 2008), siendo la tercera comunidad según este indicador de endeudamiento, detrás de Cataluña, que presenta 3.024, y de Baleares, con 3.002 euros de endeudamiento por habitante. No obstante, a la hora de analizar el Cuadro I.4.12, ha de tenerse en cuenta que existe disparidad entre el número de habitantes que figura en el padrón y el número real de residentes, ya que en los padrones no se computan los desplazados que permanecen en nuestro territorio

en determinadas épocas del año, como consecuencia de los movimientos migratorios, por razones turísticas o de otra índole. Este incremento real de número de habitantes residentes reduciría significativamente el importe de la deuda por habitante.

En cuanto a la variación interanual en nuestra comunidad ha sido del 14,9%, por debajo del 24,2% de media nacional. La máxima variación interanual corresponde al País Vasco, con un 179,8% de aumento. Le sigue Murcia (75%) y Castilla-La Mancha (68%). Las comunidades que presentan el menor incremento interanual son Madrid (11,8%) y la Comunitat Valenciana (14,9%).