

## 5. PRECIOS Y COSTES

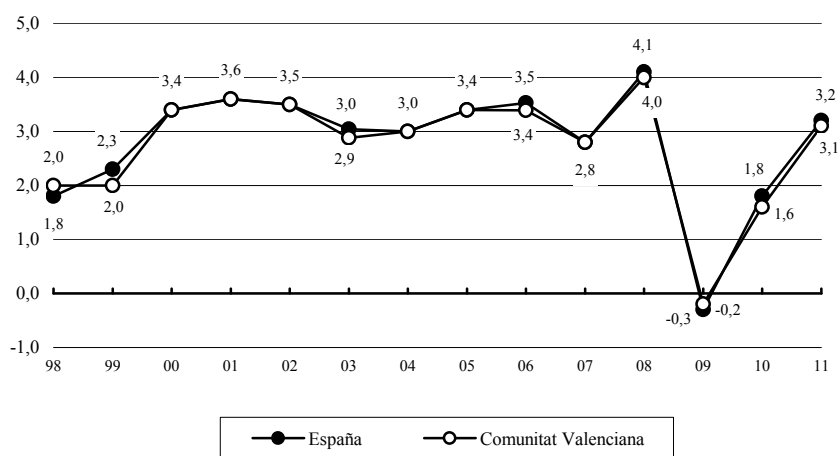
### 5.1. PRECIOS

En la Comunitat Valenciana la inflación, medida a través del Índice General de Precios de Consumo (IPC), terminó 2011 con una tasa interanual del 2,1%, inferior en 0,8 puntos porcentuales a la anualidad precedente. Esta evolución es similar a la de España, que en este mismo periodo ha pasado de un 3% al 2,4%.

La tasa media de variación interanual del IPC en 2011 se ha situado en el 3,1% en la Comunitat Valenciana y en el 3,2% en España, como queda recogido en el Gráfico I.5.1.

Gráfico I.5.1

IPC - TASAS DE VARIACIÓN INTERANUAL DE LA MEDIA ANUAL  
Comunitat Valenciana y España, 1998-2011



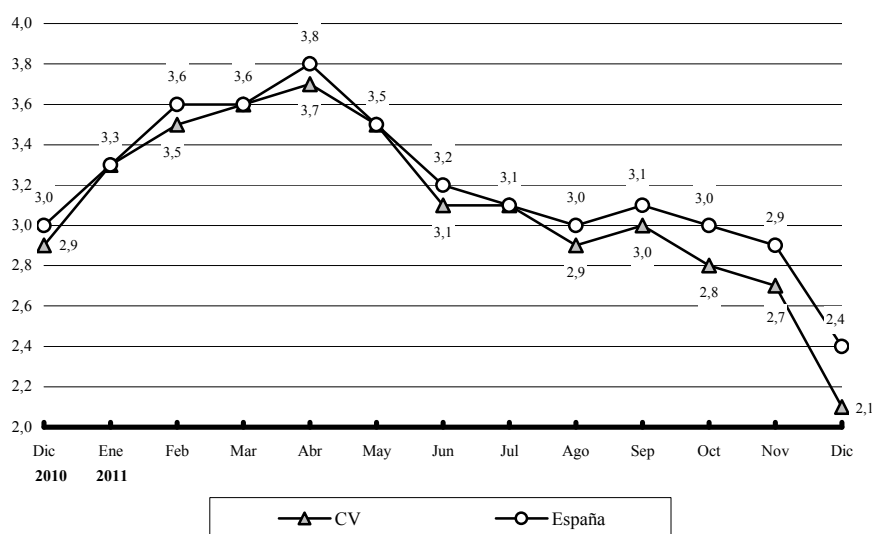
Fuente: INE

La evolución de los precios en la Comunitat Valenciana y en España a lo largo del año ha sido similar, apreciándose un perfil descendente desde el mes de

abril, alcanzando valores mínimos en los últimos meses, para finalizar con la tasa más baja en diciembre (ver Gráfico I.5.2).

Gráfico I.5.2

**IPC - TASAS DE VARIACIÓN INTERANUAL**  
Comunitat Valenciana y España, 2011

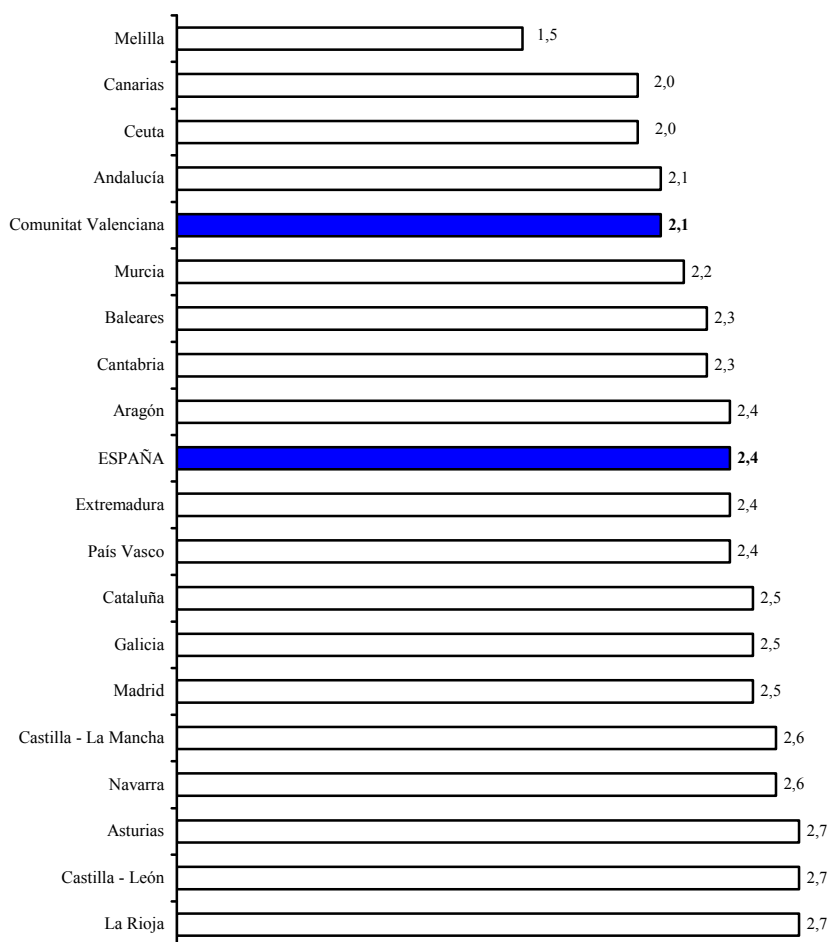


Fuente: INE

Las comunidades con un mayor crecimiento en los precios de consumo han sido Asturias, Castilla y León y La Rioja con un 2,7%, seguidas de Castilla-La Mancha y Navarra con un 2,6% y Cataluña, Galicia y Madrid con un 2,5%. En la media se quedaron Aragón, Extremadura y País Vasco, mientras que por debajo han quedado el resto de comunidades autónomas (ver Gráfico I.5.3 y Cuadro I.5.1).

Gráfico I.5.3

**TASAS DE VARIACIÓN INTERANUAL DEL IPC POR CC.AA.**  
Diciembre, 2011



Fuente: INE

## MEMORIA 2011

Cuadro I.5.1

**TASAS DE VARIACIÓN INTERANUAL DEL IPC POR CC.AA.**

Diciembre, 2009-2011

	2009	T1	2010	T1	2011	T1
Andalucía	0,6	-0,7	3,2	2,6	2,1	-1,1
Aragón	0,8	-0,8	2,9	2,1	2,4	-0,5
Asturias	0,7	-0,9	3,2	2,5	2,7	-0,5
Baleares	0,8	-0,5	2,7	1,9	2,3	-0,4
Canarias	-0,4	-2,0	2,0	2,4	2,0	0,0
Cantabria	1,0	-0,3	3,1	2,1	2,3	-0,8
Castilla - León	0,7	-0,4	3,2	2,5	2,7	-0,5
Castilla - La Mancha	0,5	-0,4	3,4	2,9	2,6	-0,8
Cataluña	1,2	-0,4	3,0	1,8	2,5	-0,5
<b>Comunitat Valenciana</b>	<b>0,8</b>	<b>-0,7</b>	<b>2,9</b>	<b>2,1</b>	<b>2,1</b>	<b>-0,8</b>
Extremadura	0,5	-0,8	3,0	2,5	2,4	-0,6
Galicia	0,9	-0,3	3,1	2,2	2,5	-0,6
Madrid	0,9	-0,7	3,0	2,1	2,5	-0,5
Murcia	0,6	-0,5	3,0	2,4	2,2	-0,8
Navarra	0,5	-0,7	2,8	2,3	2,6	-0,2
País Vasco	1,0	-0,9	2,8	1,8	2,4	-0,4
La Rioja	0,5	-1,1	3,0	2,5	2,7	-0,3
Ceuta	1,4	-0,7	1,9	0,5	2,0	0,1
Melilla	1,3	-0,5	2,4	1,1	1,5	-0,9
<b>ESPAÑA</b>	<b>0,8</b>	<b>-0,6</b>	<b>3,0</b>	<b>2,2</b>	<b>2,4</b>	<b>-0,6</b>

T1: Variación absoluta entre la tasa del año respecto al anterior

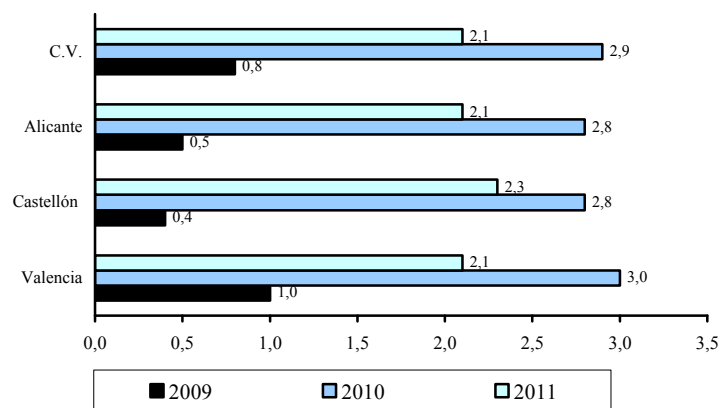
Fuente: INE.

En la Comunitat Valenciana, las provincias de Alicante y Valencia han experimentado un aumento en los precios del 2,1% interanual (2,8% y 3% en el año precedente, respectivamente). Por su parte, Castellón ha alcanzado una tasa del 2,3%, con un descenso de medio punto (ver Gráfico I.5.4).

Considerando la inflación por grupos especiales, en la Comunitat Valenciana los precios de los carburantes y combustibles han aumentado durante 2011 un 9,8% (10,6% en España). Los precios de los productos energéticos han crecido un 9,7% frente al 10,3% en el ámbito español. Por su parte, los precios de los alimentos no elaborados se han mantenido y han crecido un 1,8% en España, mientras que los precios de los servicios (sin alquiler de vivienda) aumentaban un 1,2% en nuestra Comunitat y 1,8% en el territorio nacional. Por último, indicar que los precios de los bienes industriales (sin energía) han aumentado un 0,6% en la Comunitat Valenciana y un 0,3% en España (ver Gráfico I.5.5).

Gráfico I.5.4

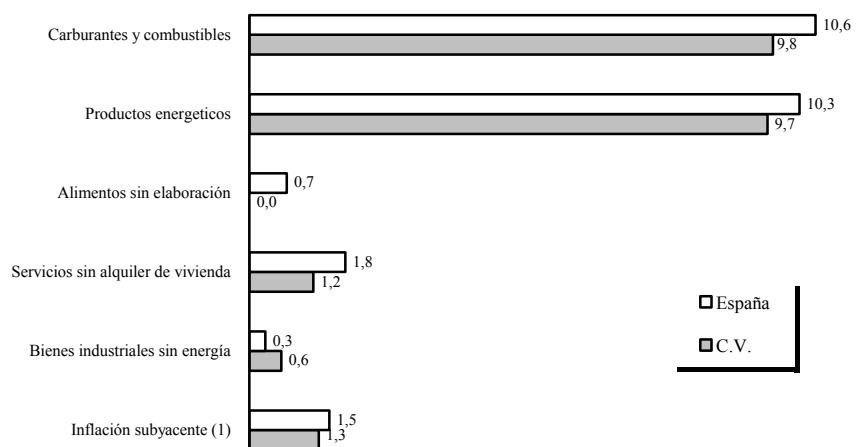
**TASAS DE VARIACIÓN INTERANUAL DEL IPC POR PROVINCIAS**  
Diciembre, 2009-2011



Fuente: INE.

Gráfico I.5.5

**TASAS DE INFLACIÓN POR GRUPOS ESPECIALES**  
Diciembre, 2011

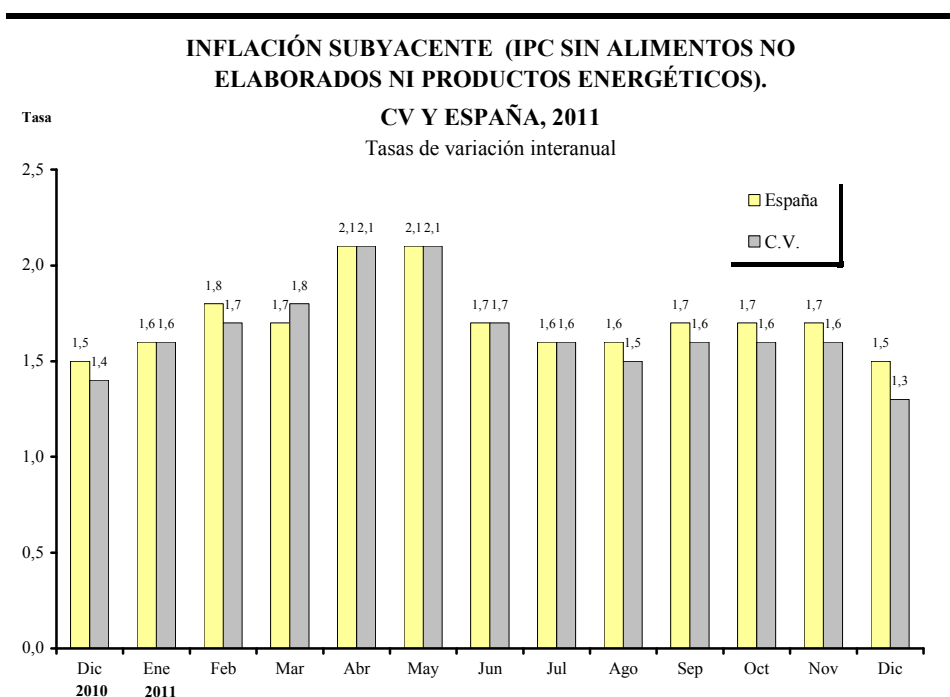


(1) Índice General sin alimentos no elaborados ni productos energéticos

Fuente: INE.

Por su parte, la inflación subyacente (inflación general sin incluir los precios de los alimentos no elaborados ni los productos energéticos) se ha situado en el 1,3% en nuestra Comunitat y en el 1,5% en España, como se observa en el Gráfico I.5.6, porcentajes inferiores en torno a un punto al de su inflación general.

Gráfico I.5.6

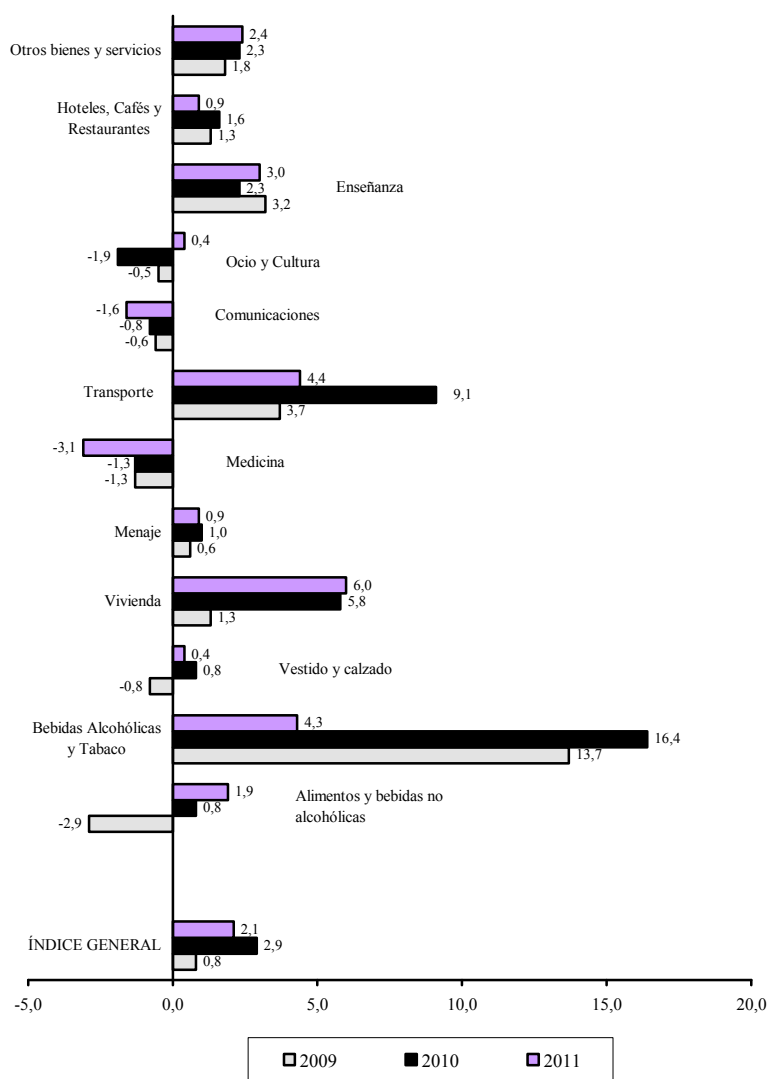


Fuente: INE

Analizando el comportamiento de los precios por grupos en la Comunitat Valenciana, cabe señalar que vivienda ha sido el grupo que ha experimentado el mayor incremento anual con una tasa de variación del 6%, como se recoge en el Gráfico I.5.7. Los precios del transporte y de las bebidas alcohólicas y el tabaco han crecido un 4,4% y 4,3%, respectivamente, enseñanza un 3% y otros bienes y servicios un 2,4%. Por debajo de la media autonómica se ha situado alimentos y bebidas no alcohólicas (1,9%), menaje (0,9%) y ocio y cultura y vestido y calzado con 0,4%. El resto de grupos han finalizado el año con tasas negativas: medicina (-3,1%) y comunicaciones (-1,6%).

Gráfico I.5.7

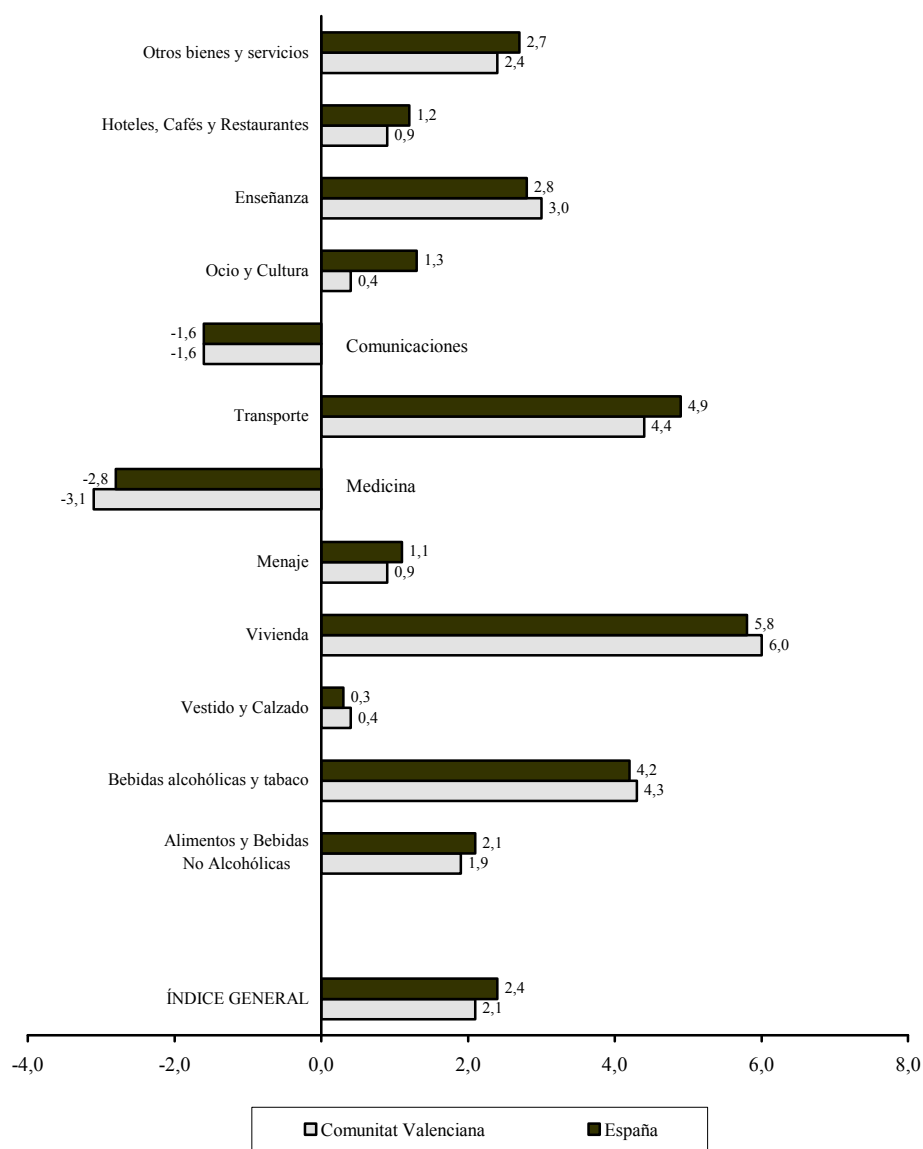
**TASAS DE VARIACIÓN INTERANUAL DEL IPC  
POR GRUPOS DE GASTO**  
Comunitat Valenciana, 2009-2011



Fuente: INE

Gráfico 1.5.8

**TASAS DE VARIACIÓN INTERANUAL DEL IPC POR GRUPOS DE GASTO EN LA C.V. Y ESPAÑA**  
Diciembre, 2011



Fuente: INE



Del análisis de la evolución de la inflación por grupos de gasto de la economía valenciana en relación a la del conjunto del territorio nacional (Gráfico I.5.8), se observa un crecimiento similar en la mayoría de los grupos, excepto en ocio y cultura, con un aumento inferior en nuestra Comunitat cifrado en 0,9 puntos porcentuales, y en transporte, con un diferencial inferior en la Comunitat Valenciana de medio punto.

## **5.2. COSTES**

### **5.2.1. Costes Laborales y Costes Salariales**

Según los datos facilitados por la Subdirección General de Estadísticas Sociales y Laborales del Ministerio de Trabajo y Asuntos Sociales, el aumento medio de los salarios en los convenios firmados en la Comunitat Valenciana en el año 2011 ha sido del 2,11%, superior al que se registró en el año 2010, que según esta misma fuente fue del 1,60%. Una muestra más detallada de la evolución de los salarios pactados en los convenios colectivos y de la inflación en la Comunitat Valenciana se recoge en el apartado relativo a “*Relaciones Laborales: Negociación colectiva*”.

El *coste laboral por trabajador y mes* en nuestra Comunitat se ha situado en el cuarto trimestre del año 2011 en 2.377,66 euros. De este coste total, 1.778,33 euros corresponden al coste salarial total, mientras que los costes por percepciones no salariales ascienden a 90,42 euros, el coste por cotizaciones obligatorias a 533,71 euros y las subvenciones y bonificaciones de la Seguridad Social a 24,80 euros (ver Cuadro I.5.2).

Cuadro I.5.2

**COSTE LABORAL POR TRABAJADOR POR COMPONENTES DEL COSTE EN LA  
COMUNITAT VALENCIANA Y ESPAÑA, CUARTO TRIMESTRE, 2011**

	C. Valenciana	España
<b>Coste total</b>	<b>2.377,66</b>	<b>2.683,86</b>
Coste salarial total	1.778,33	2.020,13
Coste salarial ordinario	1.470,21	1.632,65
Otros costes	599,33	663,73
Coste por percepciones no salariales	90,42	114,86
Coste por cotizaciones obligatorias	533,71	572,67
Subvenciones y bonificaciones de la S. Social	24,80	23,80

Fuente: INE

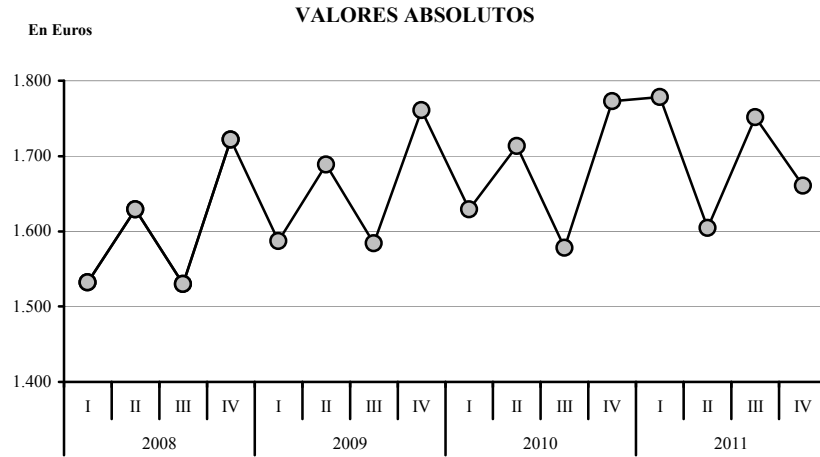
El *coste laboral unitario (coste total por hora efectiva)* en la Comunitat Valenciana, en el cuarto trimestre de 2011, fue de 18,24, de los que 13,64 euros corresponden a los costes salariales totales y 4,60 euros al resto de costes.

Como hemos indicado anteriormente, el *coste salarial por trabajador y mes* en nuestra Comunitat se ha situado en el cuarto trimestre del año 2011 en 1.778,33 euros, con un incremento interanual del 0,3% frente al 0,7% del mismo periodo del año precedente (ver Gráfico I.5.9). En España este coste salarial ha sido de 2.020,13 euros/mes en el cuarto trimestre, superior en un 1,4% al valor registrado en el mismo periodo del año anterior.

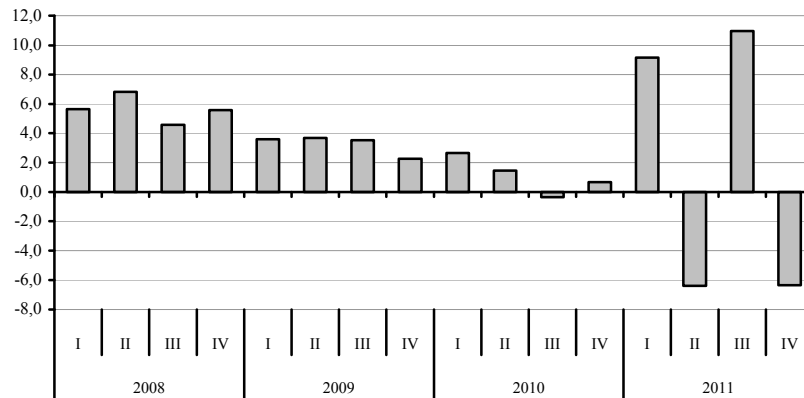
Por su parte, el *coste salarial unitario (coste salarial por hora efectiva)* en la Comunitat Valenciana, en el cuarto trimestre de 2011, fue de 13,64 euros, idéntico valor al registrado en el año 2010, mientras que en España se situó en 15,56 euros, con un incremento interanual del 2,2%.

Gráfico I.5.9

**COSTE SALARIAL POR TRABAJADOR Y TRIMESTRE EN LA  
COMUNITAT VALENCIANA, 2008-2011**



**TASAS DE VARIACIÓN INTERANUAL**



Fuente: INE

### **5.2.2. Costes Financieros**

El tipo de interés efectivo (tipo medio ponderado) destinado a los créditos a los hogares para vivienda ha aumentado a largo del año 2011, pasando desde el 2,60% en diciembre de 2010 al 3,58% en diciembre de 2011 en el conjunto de entidades de crédito. En cuanto a los créditos para consumo, el tipo ha pasado del 6,92% al 8,57%. Por su parte, los tipos de interés para otros fines han finalizado el año 2011 con un 5,94% frente al 5,16% de diciembre de 2010.

La tasa anual equivalente ha tenido, lógicamente, una evolución similar a la descrita anteriormente para el tipo efectivo, como se observa en el Cuadro I.5.3 y en el Gráfico I.5.10.

PANORAMA ECONÓMICO

Cuadro I.5.3

**TIPOS DE INTERES: ENTIDADES DE CRÉDITO, 2010-2011**

	TEDR (Tipo Medio Ponderado) (1)					
	Vivienda		Consumo (a)		Otros fines	
	2010	2011	2010	2011	2010	2011
Enero	2,52	2,88	10,15	7,69	4,99	5,68
Febrero	2,58	2,98	9,74	7,89	4,82	5,64
Marzo	2,51	3,07	9,16	7,85	4,72	5,67
Abril	2,45	3,21	9,25	7,54	4,57	5,89
Mayo	2,42	3,35	9,30	7,94	4,50	5,80
Junio	2,36	3,43	6,70	7,36	4,68	5,47
Julio	2,46	3,49	6,92	7,90	5,00	5,85
Agosto	2,55	3,59	7,11	8,13	5,49	6,17
Septiembre	2,61	3,58	7,23	8,59	5,38	5,98
Octubre	2,64	3,65	7,12	8,74	5,37	5,98
Noviembre	2,66	3,63	7,19	8,23	5,18	6,02
Diciembre	2,60	3,58	6,92	8,57	5,16	5,94

	TAE (Tipo Medio Ponderado) (2)					
	Vivienda		Consumo (a)		Otros fines	
	2010	2011	2010	2011	2010	2011
Enero	2,60	2,92	10,59	8,30	5,57	6,26
Febrero	2,67	3,07	10,22	8,55	5,33	6,19
Marzo	2,60	3,15	9,60	8,49	5,21	6,15
Abril	2,55	3,31	9,67	8,27	5,13	6,41
Mayo	2,50	3,46	9,77	8,47	5,07	6,34
Junio	2,39	3,53	7,33	7,89	5,12	5,95
Julio	2,53	3,58	7,49	8,48	5,43	6,32
Agosto	2,60	3,68	7,75	8,69	6,06	6,65
Septiembre	2,66	3,67	7,88	9,05	5,91	6,39
Octubre	2,70	3,75	7,83	9,31	5,97	6,46
Noviembre	2,72	3,72	7,77	8,74	5,66	6,42
Diciembre	2,66	3,66	7,47	9,11	5,64	6,29

(1) TEDR: Tipo efectivo definición restringida, que equivale a TAE sin incluir comisiones.

(2) TAE: Tasa anual equivalente.

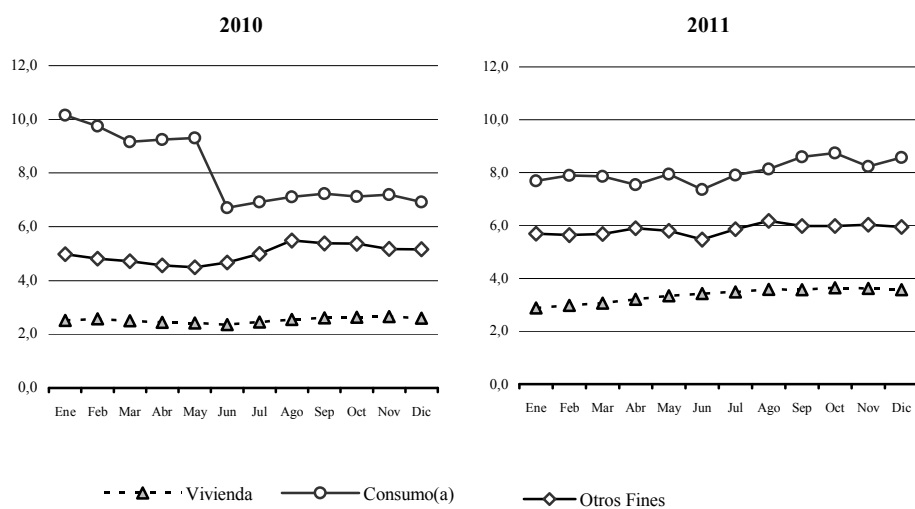
(a) Hasta mayo de 2010, inclusive, Consumo incluye el crédito concedido a través de tarjetas de crédito.

Fuente: Banco de España / Boletín Estadístico.

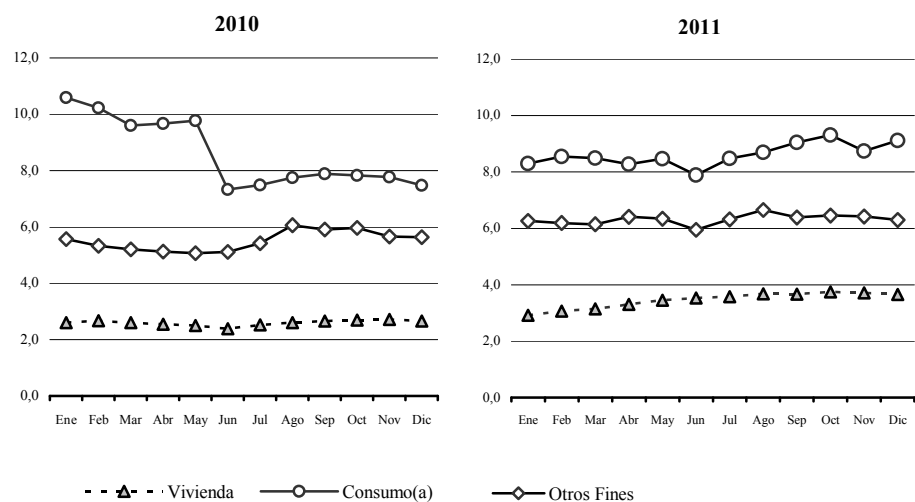
Gráfico I.5.10

## TIPOS DE INTERES: ENTIDADES DE CRÉDITO, 2010-2011

TEDR



TAE



(a) Hasta mayo de 2010, inclusive, Consumo incluye el crédito concedido a través de tarjetas de crédito.

Fuente: Banco de España / Boletín Estadístico.