

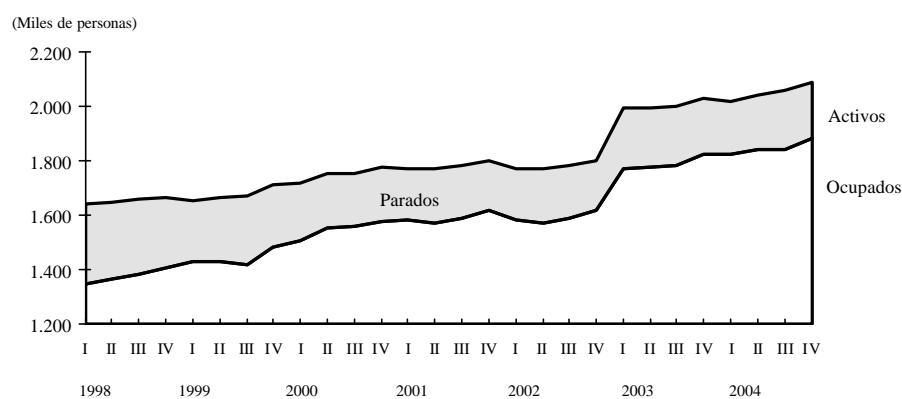
1. VARIABLES BÁSICAS DEL MERCADO DE TRABAJO

El mercado de trabajo en la Comunidad Valenciana durante el año 2004 se ha caracterizado por un importante aumento de la población activa femenina y una considerable generación de empleo que ha permitido reducir el desempleo en nuestra Comunidad (ver Gráfico II.1.1).

A continuación analizamos el comportamiento de las principales variables del mercado de trabajo a través de la Encuesta de Población Activa (EPA), del Instituto Nacional de Empleo (INEM) y del Servicio Valenciano de Empleo (SERVEF).

Gráfico II.1.1

EVOLUCIÓN TRIMESTRAL DE LAS VARIABLES BÁSICAS DEL MERCADO DE TRABAJO EN LA C. VALENCIANA, 1998-2004



Fuente: Encuesta de Población Activa INE. Elaboración propia.

Cuadro II.1.1

PROMEDIO ANUAL DE LA POBLACIÓN DE 16 Y MÁS AÑOS SEGÚN ACTIVIDAD ECONÓMICA, 2004

Miles de personas

	Total	Activos			Inactivos
		Total	Ocupados	Parados	
Ambos sexos					
Alicante	1.287,25	745,50	667,75	77,80	516,70
Castellón	403,20	226,25	210,45	15,80	177,00
Valencia	1.855,00	1.079,35	968,00	111,35	775,70
C. Valenciana	3.545,53	2.051,13	1.846,15	204,98	1.494,38
Hombres					
Alicante	626,80	436,20	401,35	34,80	190,65
Castellón	196,65	135,00	128,40	6,65	61,65
Valencia	902,10	628,50	579,90	48,60	273,60
C. Valenciana	1.725,60	1.199,70	1.109,65	90,08	525,88
Mujeres					
Alicante	660,40	309,40	266,40	43,00	351,05
Castellón	206,55	91,20	82,10	9,20	115,35
Valencia	952,90	450,90	388,05	62,80	502,05
C. Valenciana	1.819,95	851,48	736,55	114,93	968,48

Fuente: Encuesta de Población Activa. INE / Elaboración propia

1.1. POBLACIÓN ACTIVA, OCUPADA Y DESEMPLEO ESTIMADO, SEGÚN LA ENCUESTA DE POBLACIÓN ACTIVA (EPA)**1.1.1. Población Activa**

Como se observa en el Cuadro II.1.2, la población en edad de trabajar ha aumentado a lo largo de todo el año 2004, situándose este colectivo en el último trimestre en 3.557.600 personas, lo que ha supuesto un incremento del 0,9% en términos relativos. Por sexos, las mujeres han mantenido su peso en el 51,3% del total.

La población activa de nuestra Comunidad ha aumentado en todos los trimestres del año 2004, como se aprecia en los Cuadros II.1.2 y 3, alcanzando al finalizar el mismo un total de 2.086.900 personas, con un incremento en términos relativos del 3%. En términos promedio, esta variación se ha situado en el 2,4%.

MERCADO DE TRABAJO, POLÍTICAS DE EMPLEO Y RELACIONES LABORALES

Cuadro II.1.2

EVOLUCIÓN TRIMESTRAL DE LAS VARIABLES BÁSICAS DEL MERCADO DE TRABAJO EN LA COMUNIDAD VALENCIANA, 2003-2004

(En miles)	I Trimestre		II Trimestre		III Trimestre		IV Trimestre	
	03	04	03	04	03	04	03	04
Pobl. de 16 y más años	3.497,3	3.533,4	3.506,4	3.541,5	3.515,6	3.549,6	3.524,8	3.557,6
- Hombres	1.701,5	1.719,6	1.706,1	1.723,6	1.710,7	1.727,6	1.715,3	1.731,6
- Mujeres	1.795,8	1.813,8	1.800,3	1.817,9	1.804,9	1.822,0	1.809,5	1.826,1
Activos	1.991,2	2.018,9	1.991,9	2.038,4	1.999,7	2.060,3	2.026,6	2.086,9
- Hombres	1.190,3	1.187,7	1.187,5	1.193,9	1.190,7	1.206,1	1.200,5	1.211,1
- Mujeres	800,9	831,3	804,4	844,5	809,0	854,2	826,1	875,9
Ocupados	1.768,8	1.821,6	1.774,0	1.838,3	1.781,5	1.840,6	1.819,4	1.884,1
- Hombres	1.093,5	1.098,2	1.093,1	1.106,8	1.089,1	1.109,2	1.108,6	1.124,4
- Mujeres	675,3	723,5	680,9	731,6	692,4	731,5	710,8	759,6
Parados	222,5	197,3	217,9	200,1	218,3	219,7	207,2	202,8
- Hombres	96,9	89,5	94,3	87,2	101,6	97,0	91,9	86,6
- Mujeres	125,6	107,8	123,6	112,9	116,7	122,8	115,3	116,2

Fuente: Encuesta de Población Activa. INE.

Cuadro II.1.3

TASAS DE VARIACIÓN INTERANUAL DEL MERCADO DE TRABAJO, 2003-2004

	Promedio Anual		IV Trimestre	
	C. Valenciana	España	C. Valenciana	España
Población Activa	2,4	2,5	3,0	1,8
- Hombres	0,6	1,2	0,9	0,8
- Mujeres	5,1	4,7	6,0	3,3
Población Ocupada	3,4	-2,5	3,6	2,7
- Hombres	1,2	1,9	1,4	1,5
- Mujeres	6,8	-3,0	6,9	4,7
Población Parada	-5,3	2,0	-2,1	-5,6
- Hombres	-6,5	0,9	-5,8	-7,2
- Mujeres	-4,5	3,5	0,8	-4,5

Fuente: Encuesta de Población Activa. INE.

El aumento de la población que se ha incorporado al mercado laboral en el año 2004 ha sido superior al aumento descrito por el colectivo en edad de trabajar, lo que ha dado lugar a un incremento en la tasa de actividad de 0,9

puntos en la Comunidad Valenciana hasta situarse en el 57,9% en términos promedio (ver Cuadro II.1.5).

Nuevamente la tasa de actividad de nuestra Comunidad supera a la tasa media nacional (55,8%), situándose el diferencial en 2,1 puntos.

Del mismo modo que ha ocurrido en los últimos años, el aumento de la actividad se ha visto favorecido principalmente por una mayor participación de las mujeres en el mercado de trabajo, como hemos comentado al inicio del capítulo. Se ha producido un aumento de la población femenina en edad de trabajar del 0,9% mientras que la población activa femenina se ha incrementado en un 6%. Ha habido un aumento de 1,9 puntos en la tasa de actividad de las mujeres, situándose en el 46,8% como promedio del año 2004. En el caso de la población masculina el aumento entre la población en edad de trabajar ha sido del 1,0%, ligeramente superior al de los activos (0,9%), reduciendo en tres décimas su tasa promedio con relación al año anterior (69,5%). Por tanto, el diferencial entre las tasas de actividad de hombres y mujeres ha disminuido, si bien, continúa siendo muy elevado (22,7 puntos). En el año 2003 las tasas de actividad masculina y femenina eran del 69,8% y 44,9%, respectivamente, con una diferencia entre ambas de 24,9 puntos porcentuales.

Cuadro II.1.4

EVOLUCIÓN DEL PROMEDIO ANUAL DE LAS VARIABLES BÁSICAS DEL MERCADO DE TRABAJO EN LA C. VALENCIANA, 1999-2004

(En miles)	1999	2000	2001	2002	2003	2004
Pobl. de 16 y más años	3.316,9	3.373,5	3.428,9	3.472,2	3.511,0	3.545,5
- Hombres	1.609,5	1.639,0	1.667,5	1.689,1	1.708,4	1.725,6
- Mujeres	1.707,4	1.734,8	1.761,4	1.783,2	1.802,6	1.820,0
Activos	1.779,4	1.857,9	1.899,6	1.950,7	2.002,4	2.051,1
- Hombres	1.081,4	1.119,5	1.150,6	1.166,3	1.192,3	1.199,7
- Mujeres	698,0	738,4	748,9	784,4	810,1	851,5
Ocupados	1.535,2	1.644,1	1.723,4	1.749,6	1.786,0	1.846,2
- Hombres	982,9	1.033,9	1.076,8	1.077,8	1.096,1	1.109,7
- Mujeres	552,3	610,1	646,6	671,8	689,9	736,6
Parados	244,2	213,8	176,1	201,1	216,5	205,0
- Hombres	98,5	85,6	73,8	88,5	96,2	90,1
- Mujeres	145,7	128,2	102,3	112,6	120,3	114,9

Fuente: Encuesta de Población Activa. INE.

MERCADO DE TRABAJO, POLÍTICAS DE EMPLEO Y RELACIONES LABORALES

Cuadro II.1.5

**PROMEDIO ANUAL DE LAS TASAS DE ACTIVIDAD, PARO Y OCUPACIÓN
POR PROVINCIAS, 2004**

	Tasas de actividad			Tasas de paro			Tasas de ocupación			Tasas de empleo		
	Total	Hombres	Mujeres	Total	Hombres	Mujeres	Total	Hombres	Mujeres	Total	Hombres	Mujeres
Alicante	57,9	69,6	46,9	10,4	8,0	13,9	89,6	92,0	86,1	51,9	64,0	40,3
Castellón	56,1	68,7	44,2	7,0	4,9	10,1	93,0	95,1	89,9	52,2	65,3	39,8
Valencia	58,2	69,7	47,3	10,3	7,7	13,9	89,7	92,3	86,1	52,2	64,3	40,7
C. Valenciana	57,9	69,5	46,8	10,0	7,5	13,5	90,0	92,5	86,5	52,1	64,3	40,5
España	55,8	67,7	44,6	10,8	7,9	14,9	89,2	92,1	85,1	49,8	62,3	37,9

Tasa de actividad = (Activos / Pobl. > 16 años) x 100

Tasa de ocupación = (Ocupados / Activos) x 100

Tasa de paro = (Parados / Activos) x 100

Tasa de empleo = (Ocupados / Pobl.> 16 años) x 100

Fuente: Encuesta de Población Activa. INE

Por provincias, la población activa y las tasas de actividad han aumentado en Alicante y Valencia, y se han reducido levemente en Castellón. En primer lugar, Alicante ha logrado el mayor aumento de sus activos, con una variación porcentual del 6%, lo que ha permitido elevar su tasa de actividad hasta el 57,9%. Valencia ha experimentado un incremento en su población activa del 0,6% y en su tasa de actividad de 0,2 décimas porcentuales, situándose en el 58,2%. Por último, el número de activos en la provincia de Castellón se ha mantenido en niveles similares a los registrados en el año anterior, mientras que su tasa de actividad se reducía en 0,4 puntos porcentuales en términos interanuales (56,1%).

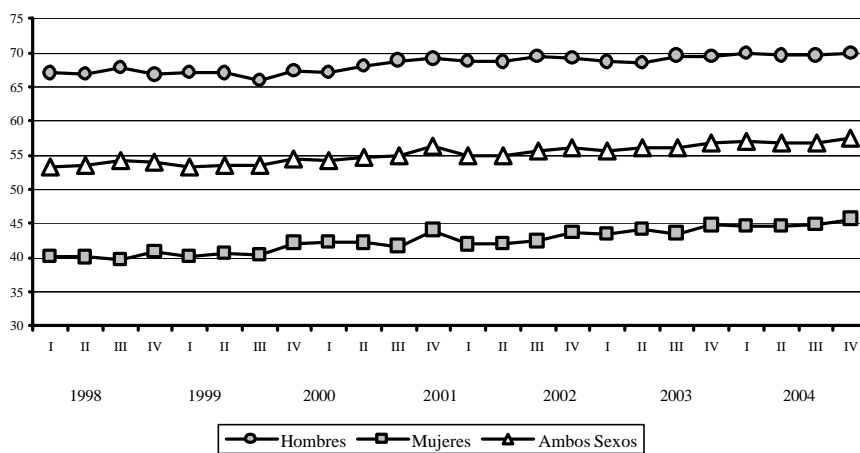
Por su parte, la población clasificada como inactiva sigue siendo mayoritariamente femenina con un 64,8% del total, habiéndose reducido sólo en 1 punto porcentual con relación al año anterior.

Según los datos facilitados por la EPA, en términos agregados, de cada 100 mujeres en edad de trabajar 6 buscan activamente trabajo, 41 están ocupadas y 53 se consideran estadísticamente inactivas (estudiantes, jubiladas, amas de casa, ...).

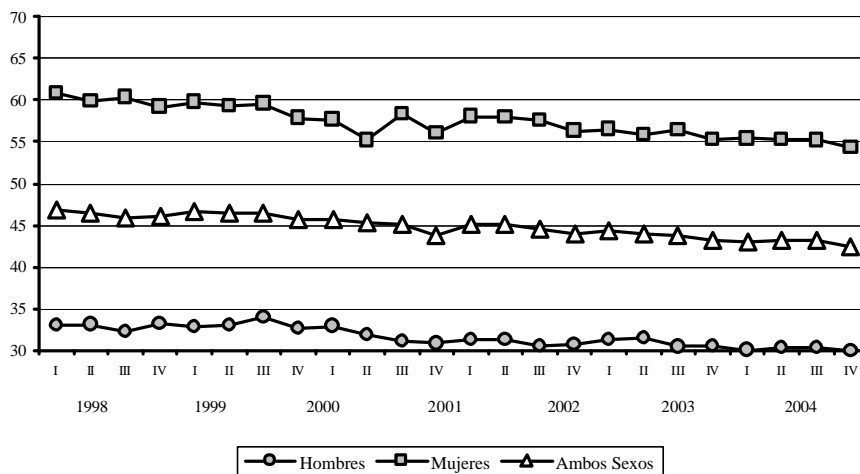
Gráfico II.1.2

**TASAS DE ACTIVIDAD E INACTIVIDAD TRIMESTRALES EN LA C.V.,
POR SEXO Y TRIMESTRE, 1998-2004**

TASAS DE ACTIVIDAD



TASAS DE INACTIVIDAD



Fuente: Encuesta de Población Activa. Elaboración propia.

1.1.2. Población Ocupada

En la Comunidad Valenciana la población ocupada se situó en 1.846,15 miles de personas, lo que supone un aumento en términos absolutos de un promedio de 69.000 personas. El empleo ha crecido a una tasa del 3,4%, 1,3 puntos superior a la experimentada el año anterior. Esta generación de empleo en nuestra Comunidad durante el año 2004, ha dado lugar a una disminución del desempleo estimado que ha sido del 5,3% frente al aumento del 7,7% del año 2003 (ver Cuadros II.1.3 y II.1.4).

La tasa de ocupación de nuestra Comunidad se ha estimado en el 90%, 0,8 puntos superior a la del año anterior, superando en la misma cuantía a la española.

Por lo que se refiere a la tasa de empleo en la Comunidad Valenciana, ésta ha aumentado en 1,3 puntos porcentuales, pasando del 50,9% al 52,1% en el último año, superando en 2,3 puntos a la estimada para el conjunto de España, que ha experimentado un incremento inferior (1 punto), situándose en términos promedio en un 49,8%.

La tasa de empleo masculina ha aumentado en 0,1 punto alcanzando el 64,3% (ver Cuadro II.1.6), mientras que el aumento de la femenina ha sido de 1,2 puntos, alcanzando el 40,5%. No obstante, suponen como ya hemos comentado el 51,3% de la población en edad de trabajar. Durante el año 2004 han vuelto a disminuir las diferencias que todavía existen entre ambos colectivos (23,8 puntos).

Por lo que respecta a la tasa de empleo por grupos de edad, cabe indicar en primer lugar que ésta ha tenido un comportamiento dispar. En 2004 para el conjunto de la población ocupada, el grupo de entre 16 y 19 años la ha aumentado en cuatro décimas. Destaca el incremento entre la población de 24 a 54 años cifrado en 2,2 puntos. Los otros dos grupos (población entre 20 y 24 años y la población de 55 y más años) han registrado una variación interanual negativa de 0,3 puntos. Para el conjunto de los varones, el comportamiento por grupos ha sido similar. Así, los más jóvenes (entre 16 y 19) han aumentado su tasa de empleo en 3 décimas y los comprendidos entre 25 y 54 años en 4 décimas. Por su parte, los jóvenes de 20 a 24 años la han reducido en 8 décimas y los varones de 55 y más años en 0,6 puntos. Entre las mujeres la tasa de empleo ha crecido en todos los grupos de edad, destacando el grupo de 25 a 54 años que ha alcanzado el 61,1%, cuatro puntos superior a la estimada en el año 2003.

Cuadro II.1.6

PROMEDIO ANUAL DE LAS TASAS DE ACTIVIDAD, PARO, OCUPACIÓN Y EMPLEO POR SEXO Y GRUPOS DE EDAD EN LA C. VALENCIANA, 2004

	Tasa de actividad	Tasa de paro	Tasa de ocupación	Tasa de empleo
<i>Ambos sexos</i>				
Total	57,9	10,0	90,0	52,1
De 16 a 19 años	33,7	27,7	72,3	24,4
De 20 a 24 años	67,9	17,4	82,6	56,1
De 25 a 54 años	81,3	8,8	91,2	74,1
De 55 y más años	18,2	7,0	93,0	16,9
<i>Hombres</i>				
Total	69,5	7,5	92,5	64,3
De 16 a 19 años	40,8	24,3	75,7	30,9
De 20 a 24 años	72,2	13,3	86,7	62,7
De 25 a 54 años	92,9	6,4	93,6	87,0
De 55 y más años	27,9	6,0	94,0	26,3
<i>Mujeres</i>				
Total	46,8	13,5	86,5	40,5
De 16 a 19 años	26,0	33,6	66,4	17,4
De 20 a 24 años	63,4	22,2	77,8	49,3
De 25 a 54 años	69,5	12,1	87,9	61,1
De 55 y más años	10,4	9,1	90,9	9,4

Fuente: Encuesta de Población Activa. INE.

Por sectores, se ha producido una evolución desigual del empleo a lo largo del año, tal como se recoge en el Cuadro II.1.7. En la agricultura ha habido un aumento en el número de ocupados/as, en el último trimestre del año, finalizando el mismo con 65.400 empleados/as en el sector, 1.300 personas más que en el cuarto trimestre de 2003. También la industria ha experimentado un aumento de 25.600 personas, un 6,4% en términos relativos. El sector servicios sigue ocupando al mayor número de valencianos, con un 61,9% del total de empleados/as de la Comunidad Valenciana y ha creado empleo a una tasa del 4,3%, finalizando el año con un total de 1.167.100 ocupados/as, 47.600 más que en 2003. Por el contrario, en la construcción se ha reducido el empleo en relación al cuarto trimestre de 2003, descendiendo el número de ocupados/as en 9.800 personas, un 4,1% en términos relativos.

MERCADO DE TRABAJO, POLÍTICAS DE EMPLEO Y RELACIONES LABORALES

Cuadro II.1.7

OCUPADOS POR SECTOR ECONÓMICO EN LA C.VALENCIANA, 1999-2004

Miles de personas

		Agricultura	Industria	Construcción	Servicios	Total
<i>Promedios Anuales</i>						
1999		78,5	380,5	161,7	914,5	1.535,2
2000		80,2	397,9	216,1	981,4	1.675,5
2001		74,8	413,4	216,1	1.019,0	1.723,2
2002		71,0	421,6	220,5	1.036,6	1.749,6
2003		68,2	407,3	231,5	1.078,9	1.785,9
2004		66,1	407,4	231,2	1.141,6	1.846,2
<i>Datos trimestrales</i>						
1999	1 trim	79,1	387,7	153,0	906,4	1.526,2
	2 trim	79,4	378,0	160,6	909,0	1.527,1
	3 trim	81,7	371,6	160,5	900,3	1.514,0
	4 trim	73,6	384,1	172,9	942,4	1.573,0
2000	1 trim	76,8	385,0	200,5	958,3	1.620,6
	2 trim	89,4	389,4	215,4	973,9	1.668,0
	3 trim	83,3	404,5	221,2	975,8	1.684,9
	4 trim	71,1	412,7	227,2	1.017,4	1.728,5
2001	1 trim	69,3	415,0	221,7	1.024,3	1.730,3
	2 trim	78,8	406,5	221,8	1.000,2	1.707,2
	3 trim	80,5	410,7	221,3	1.011,2	1.723,7
	4 trim	70,8	422,1	217,2	1.040,1	1.750,1
2002	1 trim	68,8	415,0	221,7	1.040,6	1.746,1
	2 trim	74,3	406,5	221,8	1.025,3	1.727,9
	3 trim	74,6	410,7	221,3	1.016,8	1.723,3
	4 trim	66,2	425,5	217,2	1.063,5	1.772,3
2003	1 trim	66,8	413,8	224,7	1.063,4	1.768,7
	2 trim	68,0	403,5	231,3	1.071,3	1.774,1
	3 trim	73,8	413,3	232,8	1.061,5	1.781,4
	4 trim	64,1	398,6	237,2	1.119,5	1.819,4
2004	1 trim	61,7	402,0	232,1	1.125,9	1.821,7
	2 trim	68,3	400,3	232,6	1.137,2	1.838,4
	3 trim	69,1	402,9	232,5	1.136,1	1.840,6
	4 trim	65,4	424,2	227,4	1.167,1	1.884,1

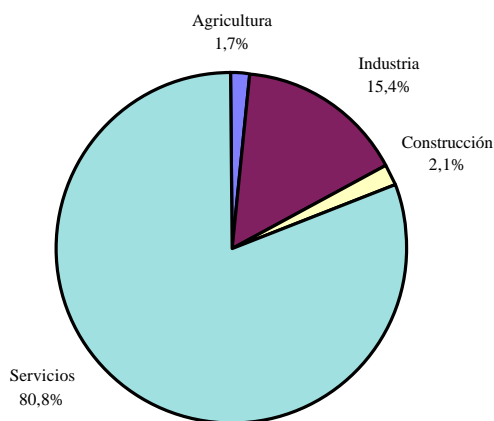
Fuente: Encuesta de Población Activa. INE.

En términos promedio, la agricultura ha reducido el empleo en un 3%. La tendencia de ocupados/as en este sector muestra un descenso continuado desde el año 2000, pasando de 80.200 empleados/as en ese año a 66.100 en 2004. La industria y la construcción apenas han variado el número de ocupados/as con relación a 2003. Por su parte, los servicios han experimentado un aumento del 5,8%.

El análisis sectorial por sexos pone de manifiesto que la ocupación de las mujeres sigue concentrándose mayoritariamente en los servicios y en determinadas ramas de la industria. El 80,8% de las mujeres ocupadas lo están en el sector servicios (ver Gráfico II.1.3) y suponen el 52,6% de la población ocupada en dicho sector, mientras que en la industria lo hace el 15,4%. Por otro lado, sólo el 2,1% de las mujeres ocupadas trabaja en la construcción y el 1,7% en la agricultura.

Gráfico II.1.3

**MUJERES OCUPADAS EN LA COMUNIDAD VALENCIANA
POR SECTORES
IV TRIMESTRE 2004**



Fuente: Encuesta de Población Activa. INE.

1.1.3. Desempleo Estimado

El número de parados/as estimados en nuestra Comunidad al finalizar el año 2004 ascendía a 202.800 personas, inferior a la registrada el año anterior en un 2,1%. En términos promedio el desempleo se ha situado en 205.000 personas, con un descenso del 5,3% con relación a 2003 (ver Cuadro II.1.1). Las mujeres suponen el 56% del total de desempleados.

La tasa de paro estimado para ambos sexos ha disminuido en 0,8 puntos porcentuales situándose en el 10% de la población activa. La tasa de paro femenina se sitúa en el 13,5% y en el 7,5% entre los varones, con un descenso en términos interanuales de 1,4 y 0,6 puntos, respectivamente. En ambos casos, las tasas de desempleo son inferiores a las registradas en España, donde la tasa de desempleo femenino alcanza el 14,9% y la masculina el 7,9%.

Las tasas de paro más elevadas siguen siendo las de los jóvenes. Entre las mujeres más jóvenes se situó en el 33,6% y entre los varones más jóvenes en el 24,3%, ambas muy superiores a la estimada en nuestra Comunidad (10%).

Cuadro II.1.8

PROMEDIO ANUAL DE PARADOS EN BÚSQUEDA DE PRIMER EMPLEO, 2003-2004

Miles de personas

	Hombres			Mujeres			Ambos sexos		
	03	04	T ₁	03	04	T ₁	03	04	T ₁
Alicante	3,9	2,1	-46,2	4,9	4,2	-14,3	8,7	6,3	-27,6
Castellón	0,7	1,2	71,4	1,1	0,9	-18,2	1,7	1,9	11,8
Valencia	4,9	4,2	-14,3	5,8	4,8	-17,2	10,7	9,0	-15,9
C. Valenciana	9,4	7,4	-21,3	11,7	9,9	-15,4	21,1	17,2	-18,5
España	127,1	111,6	-12,2	219,3	192,3	-12,3	346,4	304,0	-12,2

T₁: Tasa de Variación Interanual

Fuente: Encuesta de Población Activa. INE.

Durante 2004 el paro entre los jóvenes que buscan su primer empleo ha disminuido, situándose en términos absolutos en 17.200 personas (ver Cuadro II.1.8), lo que ha supuesto un descenso del 18,5% en términos relativos, con un total de 3.900 parados/as menos. Entre los varones se ha producido un descenso del 21,3% y entre las mujeres del 15,4%, representando éstas el 57,6% de este colectivo.

MEMORIA 2004

Cuadro II.1.9

PARADOS POR TIEMPO DE BÚSQUEDA DE EMPLEO EN LA C.V., 1999-2004

	Menos de 6 meses		De 6 meses a 1 año		De 1 año a 2 años		Más de 2 años		No clasificables ⁽¹⁾		
	Valor	% sobre Total	Valor	% sobre Total	Valor	% sobre Total	Valor	% sobre Total	Valor	% sobre Total	
Promedios Anuales											
1999	82,5	33,8	39,7	16,3	35,9	14,2	72,4	29,7	13,6	5,6	
2000	84,6	29,7	32,7	15,3	35,1	16,4	50,8	23,8	10,6	5,0	
2001	62,5	35,5	27,0	15,3	24,9	14,1	38,8	22,0	23,0	13,1	
2002	83,1	41,4	35,3	17,6	26,3	13,1	34,4	17,1	21,8	10,9	
2003	92,8	42,8	# 40,0	18,5	32,6	15,0	28,7	13,2	22,5	10,4	
2004	86,2	42,1	# 38,3	18,7	28,6	13,9	27,8	13,5	24,1	11,8	
Datos trimestrales											
1999	1 trim	84,4	36,3	31,7	13,6	33,7	14,5	73,9	31,8	8,9	3,8
	2 trim	76,9	31,7	45,8	18,8	36,2	14,9	72,7	29,9	11,3	4,6
	3 trim	82,2	31,4	45,6	17,4	36,2	13,9	73,3	28,0	24,2	9,2
	4 trim	86,5	36,1	35,6	14,8	37,6	15,7	69,9	29,2	10,2	4,2
2000	1 trim	89,0	39,0	38,1	16,7	33,9	14,9	58,0	25,5	8,9	3,9
	2 trim	77,0	36,7	39,4	18,8	35,0	16,7	47,9	22,8	10,8	5,1
	3 trim	80,5	39,2	26,8	13,0	34,5	16,8	47,0	22,9	16,7	8,1
	4 trim	91,7	42,6	26,7	12,4	37,0	17,2	50,3	23,3	9,9	4,6
2001	1 trim	60,3	36,3	25,5	15,3	27,2	16,4	37,0	22,3	16,2	9,7
	2 trim	59,3	32,7	30,0	16,5	25,4	14,0	40,1	22,1	26,4	14,6
	3 trim	60,1	32,7	26,6	14,5	22,8	12,4	39,9	21,7	34,4	18,7
	4 trim	70,5	40,6	25,9	14,9	24,1	13,9	38,0	21,9	15,1	8,7
2002	1 trim	83,5	45,1	29,0	15,7	23,1	12,5	36,0	19,5	13,5	7,3
	2 trim	83,5	41,1	41,1	20,2	21,2	10,4	37,0	18,2	20,4	10,0
	3 trim	74,4	35,7	37,6	18,0	27,4	13,2	29,3	14,1	39,5	19,0
	4 trim	91,1	43,8	33,4	16,1	33,4	16,0	35,1	16,9	14,9	7,2
2003	1 trim	107,4	48,3	38,1	17,1	34,8	15,6	30,0	13,5	12,2	5,5
	2 trim	87,6	40,2	50,3	23,1	36,5	16,7	27,8	12,7	15,9	7,3
	3 trim	81,9	37,5	37,6	17,2	27,4	12,6	26,1	12,0	45,3	20,8
	4 trim	94,4	45,6	34,1	16,5	31,5	15,2	30,8	14,9	16,4	7,9
2004	1 trim	85,5	43,3	35,4	17,9	31,1	15,8	27,1	13,7	18,2	9,2
	2 trim	82,3	41,1	38,1	19,0	31,0	15,5	28,5	14,2	20,2	10,1
	3 trim	85,5	38,9	43,4	19,8	24,9	11,3	26,7	12,2	39,1	17,8
	4 trim	91,3	45,1	36,3	17,9	27,2	13,4	28,7	14,2	19,0	9,4

(1) Parados que ya han encontrado un empleo

Fuente: Encuesta de Población Activa. INE.

Por lo que respecta al tiempo de duración en la búsqueda del primer empleo, como se observa en el Cuadro II.1.9, todos los grupos han reducido el número de parados/as, con excepción de los no clasificables. Los parados/as que llevan menos de 6 meses en esta situación han disminuido con relación al año anterior y suponen el 42,1% del total (el 42,8% en el año 2003). También los parados/as entre 6 meses y 1 año y de 1 año a 2 años han descendido en promedio anual en términos absolutos, representando el 18,7% y el 13,9%, respectivamente, así como los parados/as de más larga duración que han supuesto el 13,5% del total de desempleados/as estimados en 2004.

Por provincias, las tasas de paro han variado de forma distinta respecto al año anterior. En Castellón la tasa de desempleo ha aumentado aunque sigue registrando la menor tasa de paro estimado, y una de las más bajas de España, con un promedio del 7%, destacando la reducida tasa de paro entre los hombres que se sitúa en el 4,9% mientras que las mujeres alcanzaban el 10,1%. Por su parte, en Valencia el número de parados/as estimados suponía un 10,3% de su población activa (7,7% hombres y 13,9% mujeres) reduciéndose en ocho décimas. En Alicante, la tasa de paro también ha descendido, situándose en el 10,4% (8,0% hombres y 13,9% mujeres), como se aprecia en el Cuadro II.1.5.

Por otro lado, cabe indicar que el número de parados/as por sectores ha aumentado en la agricultura pasando de 7.300 a 8.700 personas en 2004 y ligeramente en los servicios lo que ha permitido reducir en cuatro décimas su tasa de paro. En la industria se ha producido el mayor descenso tanto en valores absolutos como en tasa de paro, quedando esta última en el 8,2% (ver Cuadro II.1.11). Por su parte, la construcción ha registrado una disminución del desempleo que le ha permitido mantener la tasa de paro más baja por sectores con un 5,9%.

El estudio comparativo entre los sectores autonómicos y nacionales muestra en primer lugar, que los parados/as de la agricultura han aumentado su peso relativo en relación al número de parados/as del sector en el ámbito nacional, pasando del 4,2% al 5,3%, disminuyendo esta relación en el resto de sectores. En la industria se ha pasado de un 17,2% a un 15,1%, en la construcción del 8,9% al 7,6% y, finalmente, los servicios del 11,4% al 11,3%.

Por otra parte, se observa una estructura diferenciada entre ambos ámbitos. Así, los parados/as de la agricultura de la Comunidad Valenciana representan el 5,4% del total de desempleados/as que han dejado su último empleo hace menos de tres años en nuestra Comunidad frente al 11,0% en el caso español. En la industria, sin embargo, el peso relativo de los parados/as se situó en el 22,0% mientras que en España este porcentaje se reduce al 12,8%. En la

construcción este porcentaje es del 9% en nuestra Comunidad y del 12,8% en España. Los servicios suponen en ambos ámbitos territoriales los mayores porcentajes, con el 63,6% y el 60,5%, respectivamente.

Por comunidades autónomas, las tasas de paro más elevadas correspondieron de nuevo a Extremadura (17,1%), Andalucía (17,0%) y Galicia (13,5%). Por otro lado, las comunidades con menor tasa de desempleo fueron Navarra (5,0%), Aragón (5,4%) y La Rioja (5,5%). La Comunidad Valenciana se sitúa en una posición intermedia con una tasa del 10%, inferior en ocho décimas a la media de España (ver Gráfico II.1.5)

Cuadro II.1.10

PARADOS POR SECTOR ECONÓMICO*, 2004

Miles de personas

	Agricultura	Industria	Construcción	Servicios
Alicante	5,9	12,8	5,8	36,7
Castellón	0,5	3,0	1,7	7,3
Valencia	2,3	19,9	7,1	59,3
C. Valenciana	8,7	35,7	14,6	103,2
España	165,3	235,9	193,2	910,1

*Sólo se clasifican por sector económico los parados que han dejado su último empleo hace menos de tres años.
Fuente: Encuesta de Población Activa. INE.

Cuadro II.1.11

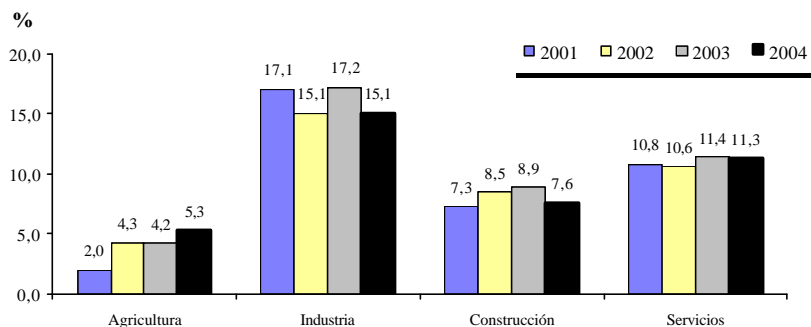
PROMEDIO ANUAL DE LA TASA DE PARO POR SECTOR ECONÓMICO, 2004

	Agricultura	Industria	Construcción	Servicios
Alicante	18,6	8,6	5,6	8,2
Castellón	3,2	4,3	6,0	6,6
Valencia	8,4	8,8	6,3	8,6
C. Valenciana	11,6	8,2	5,9	8,3
España	15,2	7,0	8,6	7,6

Fuente: Encuesta de Población Activa. INE.

Gráfico II.1.4

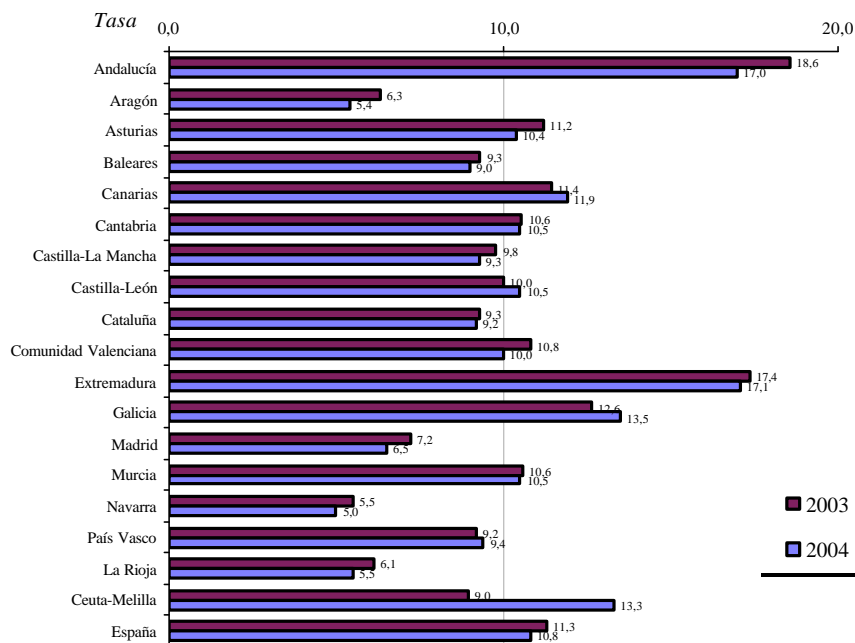
PORCENTAJE DE PARADOS POR SECTORES ECONÓMICOS SOBRE TOTAL NACIONAL EN TERMINOS PROMEDIO EN LA C.V., 2001-2004



Fuente: Encuesta de Población Activa. INE.

Gráfico II.1.5

TASA DE PARO POR COMUNIDADES AUTONOMAS
Promedio Anual, 2003-2004



Fuente: Encuesta de Población Activa. INE.

1.2. PARO REGISTRADO, SEGÚN EL INSTITUTO NACIONAL DE EMPLEO (INEM)

El paro registrado en las oficinas del INEM, cuyos datos quedan recogidos en el Cuadro II.1.12, aumentó en diciembre del año 2004 con relación al año anterior en un 5,5%, situándose en el 4,2% si se considera el promedio anual. En valores absolutos se ha registrado un aumento del desempleo cifrado en 7.894 personas. El número total de parados/as en nuestra Comunidad se situaba en 150.834 personas en diciembre del año 2004.

A finales de 2004 el paro registrado en España se cifraba en 1.670.290 personas, lo que ha supuesto un descenso de 41.197 desempleados/as con respecto al año 2003, representando en términos relativos una disminución del 2,4%. En términos promedio se ha producido un aumento del 0,8%.

Por sectores, la agricultura de la Comunidad Valenciana ha experimentado los mayores incrementos del paro registrado, aumentando en un 10,8% hasta alcanzar los 2.167 desempleados/as. En términos promedio el aumento ha sido del 10,4%. Cabe destacar el considerable incremento producido en el mes de mayo, con una tasa de variación interanual del 21,2%, como se puede observar en el Gráfico II.1.6

En el caso de la industria, el número de desempleados/as se elevó a 37.809, con un incremento del 6,7%, mientras que en términos promedio ha experimentado un aumento del 5,8%. A lo largo de año las tasas de variación interanual han oscilado entre el 4,6% de septiembre y el 6,9% de mayo y noviembre.

La construcción ha sido el sector que ha registrado el menor aumento en el número de parados/as, con un incremento del 4,4% con relación a diciembre del año anterior, situándose en 15.213 parados/as al finalizar el año. La tendencia del desempleo en este sector mostraba un descenso continuado en sus tasas de variación en la segunda mitad del año. En términos promedio se ha producido un aumento del desempleo registrado del 8,8%.

El sector servicios ha registrado un incremento en el número de desempleados/as de 5.305 personas, un 6,8% en términos relativos, representando el 55% del total de parados/as, con 83.004 parados/as en diciembre de 2004. El aumento del promedio anual fue del 8,9%.

En el colectivo de los que buscan su primer empleo se ha producido la única reducción del desempleo con un descenso del 4,9% al finalizar el año 2004,

MERCADO DE TRABAJO, POLÍTICAS DE EMPLEO Y RELACIONES LABORALES

situándose el desempleo en 12.641 personas. En promedio anual, el paro del sector ha disminuido un 0,5% en relación a 2003.

En el caso de España, el único aumento se ha producido en los servicios con un 0,2%. El resto de sectores han reducido el desempleo, destacando el colectivo sin empleo anterior con una caída del 8,2% seguido de la construcción con un 5,9% y la industria con un 4,2%. Por su parte, la agricultura registraba un descenso más moderado del 1,4%. En términos promedio, los servicios ha experimentado el mayor descenso de parados/as con un 2,9%, mientras que la agricultura registraba el único descenso con un 2,6%.

Cuadro II.1.12

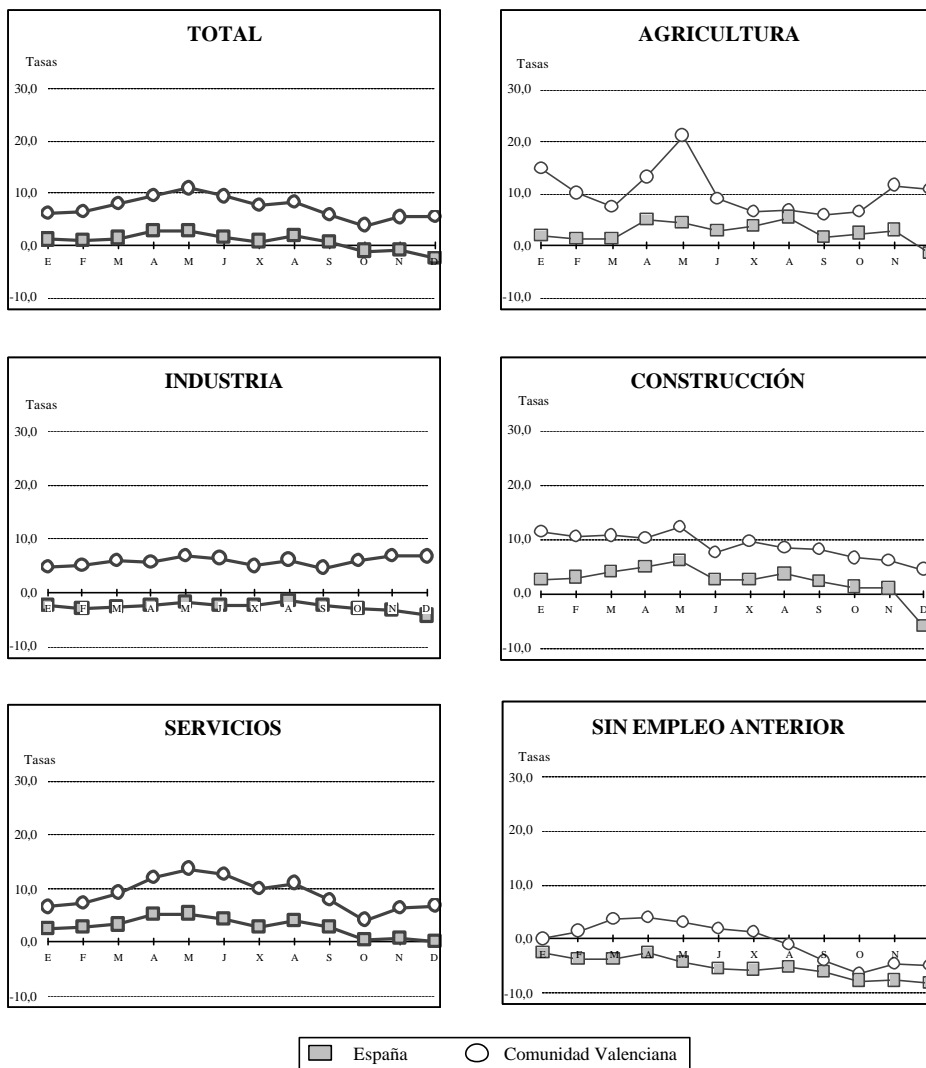
MOVIMIENTO LABORAL REGISTRADO EN ESPAÑA Y EN LA C.V., 2004

	Diciembre-04			Promedio anual		
	Valor	Dif. Diciembre-03		Valor	Dif. año anterior	
		Absoluta	%		Absoluta	%
Paro registrado en España	1.670.290	-41.197	-2,4	1.670.583	13.001	0,8
Hombres	695.630	-29.632	-4,1	674.782	2.501	0,4
Mujeres	974.660	-11.565	-1,2	995.801	10.500	1,1
Agricultura	37.400	-524	-1,4	39.512	1.008	2,6
Industria	253.114	-11.179	-4,2	250.925	-6.687	-2,6
Construcción	199.328	-12.560	-5,9	185.414	4.049	2,2
Servicios	970.581	1.866	0,2	969.685	27.012	2,9
Sin empleo anterior	209.867	-18.800	-8,2	225.047	-12.382	-5,2
Paro registrado en C. Valenciana	150.834	7.894	5,5	148.970	10.034	7,2
Hombres	63.956	3.533	5,6	63.956	4.449	7,5
Mujeres	85.014	4.361	5,5	85.014	5.585	7,0
Agricultura	2.167	211	10,8	2.581	243	10,4
Industria	37.809	2.377	6,7	36.431	2.010	5,8
Construcción	15.213	647	4,4	14.461	1.164	8,8
Servicios	83.004	5.305	6,8	81.883	6.680	8,9
Sin empleo anterior	12.641	-646	-4,9	13.615	-62	-0,5
Alicante	58.254	7.104	13,9	53.777	5.730	11,9
Castellón	11.067	693	6,7	11.108	-6.826	-38,1
Valencia	81.513	97	0,1	84.085	3.380	4,2

Fuente: Estadística de Empleo - INEM. Elaboración Propia.

Gráfico II.1.6

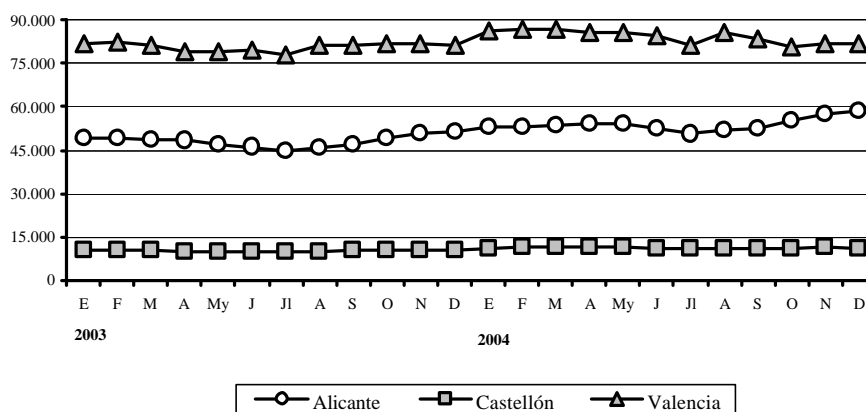
PARO REGISTRADO MENSUAL EN ESPAÑA Y COMUNIDAD VALENCIANA, 2004
(Tasas de Variación Interanual)



Fuente: Instituto Nacional de Empleo (INEM). Elaboración Propia.

Gráfico II.1.7

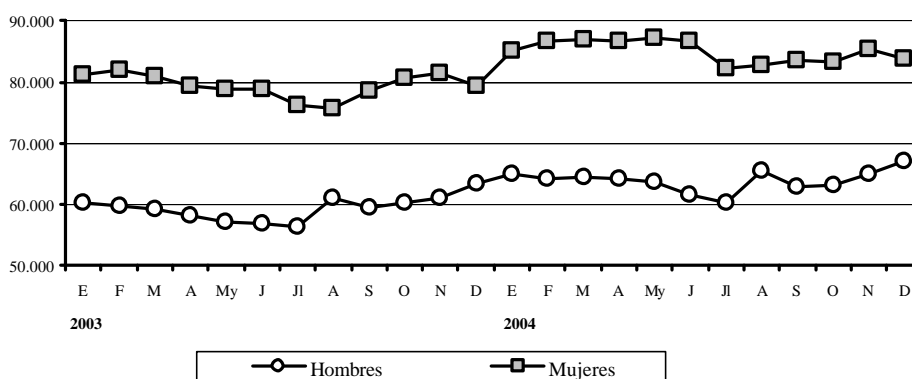
PARO REGISTRADO MENSUAL POR PROVINCIAS, 2003-2004
Comunidad Valenciana



Fuente: Estadística de Empleo - INEM. Elaboración Propia.

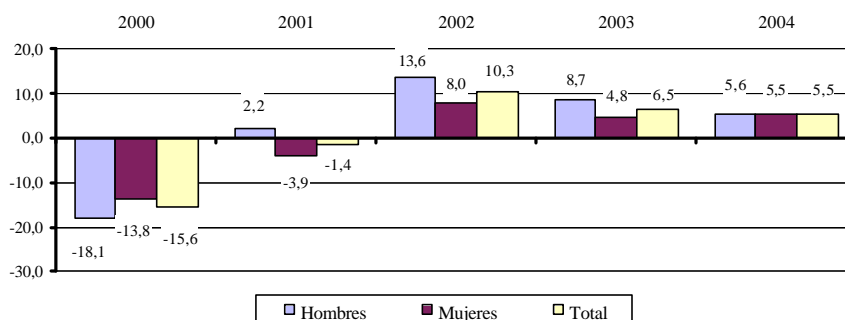
Gráfico II.1.8

PARO REGISTRADO MENSUAL POR SEXOS, 2003-2004
Comunidad Valenciana



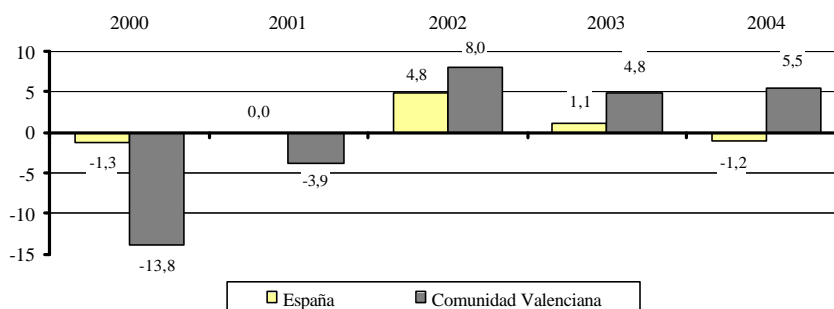
Fuente: Estadística de Empleo - INEM. Elaboración Propia.

Gráfico II.1.9

TASAS DE VARIACIÓN DE PARO REGISTRADO EN LA C.V., 2000-2004
 (Mes de diciembre)


Fuente: Memoria sobre la Situación Socioeconómica y Laboral de la Comunidad Valenciana, 2003 del CES-CV e INEM.

Gráfico II.1.10

TASAS DE VARIACIÓN DE PARO REGISTRADO FEMENINO
EN LA C.VALENCIANA y ESPAÑA, 2000-2004
 (Mes de diciembre)


Fuente: Memoria sobre la Situación Socioeconómica y Laboral de la Comunidad Valenciana, 2003 del CES-CV e INEM.

Por provincias, se observa un aumento en todas ellas (ver Gráfico II.1.7). En primer lugar, Alicante ha experimentado un aumento de 7.104 parados/as (13,9% en términos relativos). Castellón, por su parte, ha registrado un aumento en el número de desempleados/as del 6,7% (693 personas en términos absolutos). En Valencia ha aumentado el desempleo en 91 personas, es decir, un 0,1%.

MERCADO DE TRABAJO, POLÍTICAS DE EMPLEO Y RELACIONES LABORALES

Como se observa en el Gráfico II.1.8, el diferencial entre los desempleados/as por sexo, en términos absolutos, se ha reducido en los últimos meses del año. El desempleo entre los varones ha aumentado en nuestra Comunidad en 3.533 personas (5,6%) en relación con el mes de diciembre de 2003, mientras que el femenino ha aumentado en 4.361 personas (5,5%), tal y como se recoge en el Gráfico II.1.9. En el caso de España el desempleo masculino ha descendido en un 4,1%, y el femenino en un 1,2% (ver Cuadro II.1.12 y Gráfico II.1.10).

El paro registrado entre los jóvenes menores de 25 años ha disminuido en un 3,3% (ver Cuadros II.1.13 y Gráfico II.1.11), reduciendo su peso relativo hasta situarse en un 13,7% del total de desempleados/as registrados/as. Por sexos, a finales del año 2004 el paro entre los varones menores de 25 años había aumentado en 84 personas, un 0,8%, y entre las mujeres ha disminuido en un 7,1%, lo que supone un total de 795 paradas menos en términos absolutos; esta evolución ha permitido continuar con la reducción del porcentaje que el colectivo femenino desempleado menor de 25 años supone sobre el total de parados/as jóvenes en más de 2,1 puntos, representando el 50,4% del total.

Cuadro II.1.13

PARO REGISTRADO ENTRE MENORES 25 AÑOS POR SEXO EN C.V., 2004

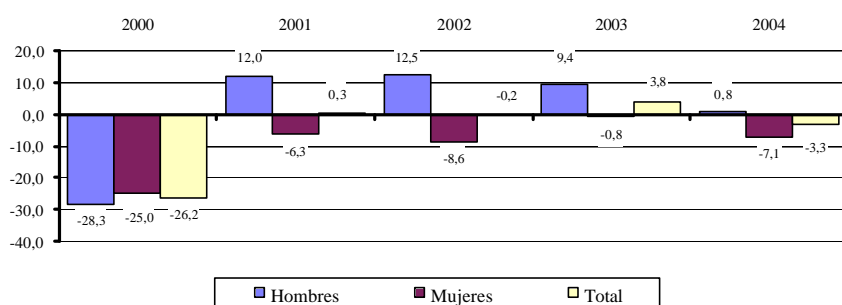
	Diciembre-2004			Promedio anual		
	Valor	Dif. Diciembre-2003		Valor	Dif. año anterior	
		Absoluta	%		Absoluta	%
Total	20.710	-711	-3,32	22.223	-202	-0,90
Hombres	10.267	84	0,82	10.322	266	2,64
Mujeres	10.443	-795	-7,07	11.901	-468	-3,78

Fuente: INEM. Elaboración Propia.

En el Cuadro II.1.14 se observa la evolución del desempleo por comunidades autónomas. Con relación a diciembre de 2003, once comunidades han reducido el desempleo, destacando Madrid (8,5%), Aragón (7,9%) y Cantabria (7,4%). En el extremo opuesto se encuentran Ceuta y Melilla y la Comunidad Valenciana que han registrado aumentos del 5,8% y 5,5%, respectivamente.

Gráfico II.1.11

**TASAS DE VARIACIÓN DE PARO REGISTRADO EN
MENORES DE 25 AÑOS EN LA C. VALENCIANA, 2000-2004**
(Mes de diciembre)



Fuente: Memoria sobre la Situación Socioeconómica y Laboral de la Comunidad Valenciana, 2003 del CES-CV e INEM.

Cuadro II.1.14

PARO REGISTRADO POR COMUNIDADES AUTÓNOMAS, 2004

	Diciembre-2004			Promedio anual		
	Valor	Dif. Diciembre-2003		Valor	Dif. año anterior	
		Absoluta	%		Absoluta	%
Andalucía	347.836	-18.461	-5,0	353.542	-8.836	-2,4
Aragón	30.696	-2.631	-7,9	31.270	-2.661	-7,8
Asturias	54.577	-659	-1,2	54.191	796	1,5
Baleares	38.612	1.036	2,8	29.541	807	2,8
Canarias	106.038	3.810	3,7	110.567	11.635	11,8
Cantabria	22.468	-1.790	-7,4	21.744	210	1,0
Castilla-La Mancha	79.974	-784	-1,0	77.146	1.440	1,9
Castilla-León	96.189	-6.088	-6,0	96.162	-958	-1,0
Cataluña	207.521	816	0,4	204.542	4.699	2,4
Comunidad Valenciana	150.834	7.894	5,5	148.970	10.034	7,2
Extremadura	63.849	-921	-1,4	62.416	2.578	4,3
Galicia	154.363	-2.974	-1,9	147.423	1.444	1,0
Madrid	176.328	-16.465	-8,5	192.043	-6.150	-3,1
Murcia	34.875	-1.753	-4,8	35.328	-913	-2,5
Navarra	17.863	308	1,8	17.123	-379	-2,2
País Vasco	71.622	-3.170	-4,2	72.348	-1.335	-1,8
La Rioja	7.511	135	1,8	7.331	-88	-1,2
Ceuta-Melilla	9.134	500	5,8	8.109	585	7,8
España	1.670.290	-41.197	-2,4	1.670.583	13.000	0,8

Fuente: INEM. Elaboración Propia.

MERCADO DE TRABAJO, POLÍTICAS DE EMPLEO Y RELACIONES LABORALES

Cuadro II.1.15

EVOLUCIÓN DEL PARO REGISTRADO COMARCAL EN LA C. VALENCIANA

	Dic-01	Dic-02	Var 02/01	Dic-03	Var 03/02	Dic-04	Var 04/03
Els Ports	47	41	-12,8	57	39,0	57	0,0
L'Alt Maestrat	100	117	17,0	120	2,6	125	4,2
El Baix Maestrat	1.240	1.326	6,9	1.188	-10,4	1.371	15,4
L'Alcalatén	254	275	8,3	304	10,5	299	-1,6
La Plana Alta	3.983	4.629	16,2	4.980	7,6	5.476	10,0
La Plana Baixa	2.470	2.823	14,3	3.039	7,7	3.037	-0,1
El Alto Palancia	467	578	23,8	596	3,1	609	2,2
El Alto Mijares	42	45	7,1	90	100,0	93	3,3
Provincia de Castellón	8.603	9.834	14,3	10.374	5,5	11.067	6,7
Rincón de Ademuz	67	59	-11,9	68	15,3	41	-39,7
Los Serranos	426	384	-9,9	547	42,4	494	-9,7
El Camp de Turia	2.740	2.721	-0,7	3.262	19,9	3.442	5,5
El Camp de Morvedre	2.844	3.066	7,8	3.032	-1,1	2.956	-2,5
L'Horta Nord	5.279	5.818	10,2	6.657	14,4	6.768	1,7
L'Horta Oest	10.844	11.707	8,0	12.171	4,0	12.715	4,5
Valencia	27.655	28.571	3,3	28.479	-0,3	27.469	-3,5
L'Horta Sud	4.854	6.086	25,4	6.479	6,5	6.396	-1,3
La Plana de Utiel-Requena	1.366	1.272	-6,9	1.287	1,2	1.153	-10,4
La Hoya de Buñol	975	931	-4,5	1.115	19,8	1.183	6,1
El Valle de Cofrentes-Ayora	334	324	-3,0	426	31,5	404	-5,2
La Ribera Alta	5.720	5.584	-2,4	5.991	7,3	6.158	2,8
La Ribera Baixa	1.953	2.218	13,6	2.585	16,5	2.522	-2,4
La Canal de Navarrés	358	439	22,6	515	17,3	545	5,8
La Costera	1.981	1.983	0,1	2.126	7,2	2.379	11,9
La Vall d'Albaida	1.946	2.330	19,7	2.577	10,6	2.816	9,3
La Safor	3.445	3.732	8,3	4.094	9,7	4.071	-0,6
Provincia de Valencia	72.787	77.225	6,1	81.411	5,4	81.512	0,1
El Comtat	745	879	18,0	866	-1,5	1.026	18,5
L'Alcoià	2.891	3.662	26,7	3.827	4,5	4.308	12,6
L'Alt Vinalopó	1.138	1.463	28,6	1.653	13,0	1.888	14,2
El Vinalopó Mitjà	4.836	6.077	25,7	6.984	14,9	8.378	20,0
La Marina Alta	1.824	1.712	-6,1	1.786	4,3	2.467	38,1
La Marina Baixa	2.845	3.591	26,2	3.504	-2,4	4.332	23,6
L'Alacantí	12.472	13.821	10,8	14.096	2,0	14.067	-0,2
El Baix Vinalopó	8.634	10.323	19,6	12.461	20,7	15.477	24,2
El Baix Segura	4.851	5.627	16,0	5.973	6,1	6.311	5,7
Provincia de Alicante	40.236	47.155	17,2	51.150	8,5	58.254	13,9
Comunidad Valenciana	121.626	134.214	10,3	142.935	6,5	150.833	5,5
España	1.574.844	1.688.068	7,2	1.711.487	1,4	1.670.290	-2,4

Fuente: INEM.

El Cuadro II.1.15 recoge el paro registrado por comarcas en nuestra Comunidad en el año 2004.

En la provincia de Castellón las comarcas de l'Alcalaten y La Plana Baixa han registrado descensos en el número de parados/as, cifrados en el 1,6%, y el 0,1% mientras que El Baix Maestrat con un aumento del 15,4% registraba el mayor incremento de la provincia, pasando de 1.188 a 1.371 parados. Por su parte, en la provincia de Valencia, las comarcas del interior El Rincón de Ademuz, La Plana de Utiel-Requena y Los Serranos han experimentado los mayores descensos con un 39,7%, 10,4% y 9,7%, respectivamente. Por el contrario, las comarcas de La Costera y La Vall d'Albaida han registrado los aumentos más importantes (11,9% y 9,3%). En Alicante, sólo la comarca de L'Alacantí ha reducido el número de parados/as en un 0,2%, mientras La Marina Alta incrementaba en un 38,1% el número de parados/as registrados, pasando de 1.786 a 2.467 personas.

En los Cuadros II.1.16, 17, 18 y 19 se recoge información sobre los parados/as registrados en la Comunidad Valenciana y sus tres provincias por sexo y grupo de edad, actividad económica, niveles académicos y grandes grupos profesionales.

El mayor número de desempleados/as corresponde a las mujeres entre 25 y 44 años, cifrándose este colectivo en 47.269 personas, es decir, el 31,3% del total de parados de nuestra Comunidad.

Considerando la actividad económica, la industria manufacturera con 37.268 parados/as, inmobiliarias y alquiler con 22.704 y comercio y reparaciones con 22.068 desempleados/as, son los grupos con más parados/as registrados en nuestra Comunidad.

Por otro lado, la distribución porcentual sobre el total de parados/as por niveles académicos pone de manifiesto que el mayor peso relativo corresponde a aquellos parados/as en posesión del título de EGB y certificado escolar que suman el 69,7%. Por el contrario, los parados/as con titulación universitaria representan el 7,2% del total.

Finalmente, destaca el reducido porcentaje que representan los directivos sobre el total de parados/as (1%) frente al 24,7% de los parados/as no cualificados.

MERCADO DE TRABAJO, POLÍTICAS DE EMPLEO Y RELACIONES LABORALES

Cuadro II.1.16

DEMANDANTES ACTIVOS PARADOS POR SITUACIÓN DEL DOMICILIO EN LA COMUNIDAD VALENCIANA. DICIEMBRE, 2004

Por sexo y grupos de edades

<u>Tramo de edad</u>	Hombres	Mujeres	Total
- Menor de 25	10.266	10.443	20.709
- Entre 25 y 44	30.412	47.269	77.681
- Mayor de 45	26.365	26.078	52.443
Total	67.043	83.790	150.833

Por niveles académicos

<u>Nivel de estudios</u>	Total	%
- Sin estudios	695	0,46
- Primarios sin cert.	9.667	6,41
- Cert. de escolaridad	53.247	35,30
- FP 1 Grado	4.151	2,75
- EGB	51.855	34,38
- FP 2 Grado	4.493	2,98
- BUP	13.981	9,27
- FP Regl. LOGSE	1.959	1,30
- Tit.Grado Medio	4.471	2,96
- Tit. Grado Sup.	6.314	4,19
Total	150.833	100,00

Por actividad económica ⁽¹⁾

<u>Denominación</u>	Total
- Agricultura y ganadería	2.044
- Pesca	122
- Industrias extractivas	224
- Industrias manufactureras	37.268
- Electricidad, gas y agua	317
- Construcción	15.213
- Comercio, reparaciones	22.068
- Hostelería	11.392
- Transporte y comunicación	4.217
- Intermediación financiera	794
- Inmobiliarias y alquiler	22.704
- Admón Pública, defensa y S.S.	7.661
- Educación	2.507
- Activ. Sanit. y Servicios sociales	3.964
- Otras actividades sociales	7.315
- Personal doméstico	374
- Organismos extraterritoriales ⁽²⁾	8
- Sin empleo anterior	12.641
Total	150.833

Por grandes grupos profesionales

<u>Denominación</u>	Total	%
- Directivos	1.491	0,99
- Técn. y P. Científico	8.813	5,84
- Técn. y P. de Apoyo	10.739	7,12
- Empleados advos	20.227	13,41
- Trab. de los servicios	27.450	18,20
- Trab. Agric. y pesca	2.426	1,61
- Trab. Cualificados	22.358	14,82
- Oper. de maquinaria	20.005	13,26
- Trab. no cualificados	37.293	24,72
- Fuerzas armadas	31	0,02
Total	150.833	100,00

(1) Actividad económica de la que proceden los demandantes de empleo

(2) Demandantes que han trabajado en Organismos Internacionales

Fuente: SERVEF.

Cuadro II.1.17

**DEMANDANTES ACTIVOS PARADOS POR SITUACIÓN DEL DOMICILIO EN LA
PROVINCIA DE ALICANTE. DICIEMBRE, 2004**

<i>Por sexo y grupos de edades</i>				<i>Por niveles académicos</i>		
<u>Tramo de edad</u>	Hombres	Mujeres	Total	<u>Nivel de estudios</u>	Total	%
- Menor de 25	3.541	3.696	7.237	- Sin estudios	452	0,78
- Entre 25 y 44	11.775	17.117	28.892	- Primarios sin cert.	5.736	9,85
- Mayor de 45	11.508	10.617	22.125	- Cert. de escolaridad	20.259	34,78
Total	26.824	31.430	58.254	- FP 1 Grado	1.473	2,53
				- EGB	20.682	35,50
				- FP 2 Grado	1.317	2,26
				- BUP	4.719	8,10
				FP Regl. LOGSE	718	1,23
				Tit.Grado Medio	1.244	2,14
				Tit. Grado Sup.	1.654	2,84
				Total	58.254	100,00

<i>Por actividad económica ⁽¹⁾</i>	
<u>Denominación</u>	<u>Total</u>
- Agricultura y ganadería	605
- Pesca	50
- Industrias extractivas	122
- Industrias manufactureras	19.264
- Electricidad, gas y agua	76
- Construcción	5.593
- Comercio, reparaciones	7.955
- Hostelería	5.066
- Transporte y comunicación	1.292
- Intermediación financiera	287
- Inmobiliarias y alquiler	6.836
- Admón Pública, defensa y S.S.	2.426
- Educación	690
- Activ. Sanit. y Servicios sociales	1.070
- Otras actividades sociales	2.215
- Personal doméstico	122
- Organismos extraterritoriales ⁽²⁾	4
- Sin empleo anterior	4.581
Total	58.254

<i>Por grandes grupos profesionales</i>		
<u>Denominación</u>	<u>Total</u>	<u>%</u>
- Directivos	418	0,72
- Técn. y P. Científico	2.430	4,17
- Técn. y P. de Apoyo	3.616	6,21
- Empleados advos	7.191	12,34
- Trab. de los servicios	10.230	17,56
- Trab. Agric. y pesca	830	1,42
- Trab. Cualificados	9.531	16,36
- Oper. de maquinaria	11.693	20,07
- Trab. no cualificados	12.302	21,12
- Fuerzas armadas	13	0,02
Total	58.254	100,00

(1) Actividad económica de la que proceden los demandantes de empleo

(2) Demandantes que han trabajado en Organismos Internacionales

MERCADO DE TRABAJO, POLÍTICAS DE EMPLEO Y RELACIONES LABORALES

Cuadro II.1.18

DEMANDANTES ACTIVOS PARADOS POR SITUACIÓN DEL DOMICILIO EN LA PROVINCIA DE CASTELLÓN. DICIEMBRE, 2004

Por sexo y grupos de edades

<u>Tramo de edad</u>	Hombres	Mujeres	Total
- Menor de 25	849	917	1.766
- Entre 25 y 44	2.257	3.892	6.149
- Mayor de 45	1.622	1.530	3.152
Total	4.728	6.339	11.067

Por niveles académicos

<u>Nivel de estudios</u>	Total	%
- Sin estudios	16	0,14
- Primarios sin cert.	365	3,30
- Cert. de escolaridad	3.982	35,98
- FP 1 Grado	303	2,74
- EGB	3.931	35,52
- FP 2 Grado	376	3,40
- BUP	1.012	9,14
FP Regl. LOGSE	160	1,45
Tit.Grado Medio	394	3,56
Tit. Grado Sup.	528	4,77
Total	11.067	100,00

Por actividad económica ⁽¹⁾

<u>Denominación</u>	Total
- Agricultura y ganadería	169
- Pesca	35
- Industrias extractivas	45
- Industrias manufactureras	2.468
- Electricidad, gas y agua	44
- Construcción	1.142
- Comercio, reparaciones	1.805
- Hostelería	1.142
- Transporte y comunicación	288
- Intermediación financiera	78
- Inmobiliarias y alquiler	1.617
- Admón Pública, defensa y S.S.	723
- Educación	124
- Activ. Sanit. y Servicios sociales	321
- Otras actividades sociales	384
- Personal doméstico	17
- Organismos extraterritoriales ⁽²⁾	2
- Sin empleo anterior	663
Total	11.067

Por grandes grupos profesionales

<u>Denominación</u>	Total	%
- Directivos	153	1,38
- Técn. y P. Científico	643	5,81
- Técn. y P. de Apoyo	930	8,40
- Empleados advos	1.538	13,90
- Trab. de los servicios	2.086	18,85
- Trab. Agric. y pesca	322	2,91
- Trab. Cualificados	1.553	14,03
- Oper. de maquinaria	1.121	10,13
- Trab. no cualificados	2.720	24,58
- Fuerzas armadas	1	0,01
Total	11.067	100,00

(1) Actividad económica de la que proceden los demandantes de empleo

(2) Demandantes que han trabajado en Organismos Internacionales

Fuente: SERVEF.

Cuadro II.1.19

**DEMANDANTES ACTIVOS PARADOS POR SITUACIÓN DEL DOMICILIO EN LA
PROVINCIA DE VALENCIA. DICIEMBRE, 2004**

<i>Por sexo y grupos de edades</i>				<i>Por niveles académicos</i>		
<u>Tramo de edad</u>	Hombres	Mujeres	Total	<u>Nivel de estudios</u>	Total	%
- Menor de 25	5.876	5.830	11.706	- Sin estudios	227	0,28
- Entre 25 y 44	16.380	26.260	42.640	- Primarios sin cert.	3.566	4,37
- Mayor de 45	13.235	13.931	27.166	- Cert. de escolaridad	29.006	35,58
Total	35.491	46.021	81.512	- FP 1 Grado	2.375	2,91
				- EGB	27.242	33,42
				- FP 2 Grado	2.800	3,44
				- BUP	8.250	10,12
				FP Regl. LOGSE	1.081	1,33
				Tit.Grado Medio	2.833	3,48
				Tit. Grado Sup.	4.132	5,07
				Total	81.512	100,00
<i>Por actividad económica ⁽¹⁾</i>				<i>Por grandes grupos profesionales</i>		
<u>Denominación</u>			<u>Total</u>	<u>Denominación</u>	<u>Total</u>	<u>%</u>
- Agricultura y ganadería			1.270	- Directivos	920	1,13
- Pesca			37	- Técn. y P. Científico	5.740	7,04
- Industrias extractivas			57	- Técn. y P. de Apoyo	6.193	7,60
- Industrias manufactureras			15.536	- Empleados advos	11.498	14,11
- Electricidad, gas y agua			197	- Trab. de los servicios	15.134	18,57
- Construcción			8.478	- Trab. Agric. y pesca	1.274	1,56
- Comercio, reparaciones			12.308	- Trab. Cualificados	11.274	13,83
- Hostelería			5.184	- Oper. de maquinaria	7.191	8,82
- Transporte y comunicación			2.637	- Trab. no cualificados	22.271	27,32
- Intermediación financiera			429	- Fuerzas armadas	17	0,02
- Inmobiliarias y alquiler			14.251			
- Admón Pública, defensa y S.S.			4.512			
- Educación			1.693			
- Activ. Sanit. y Servicios sociales			2.573			
- Otras actividades sociales			4.716			
- Personal doméstico			235			
- Organismos extraterritoriales ⁽²⁾			2			
- Sin empleo anterior			7.397			
Total			81.512	Total	81.512	100,00

(1) Actividad económica de la que proceden los demandantes de empleo

(2) Demandantes que han trabajado en Organismos Internacionales

Fuente: SERVEF.