

## 7. SISTEMA FINANCIERO EN LA COMUNITAT VALENCIANA

### 7.1. CRÉDITOS Y DEPÓSITOS

En este primer apartado del capítulo dedicado al sistema financiero de la Comunitat Valenciana nos vamos a detener en el análisis de las entidades de depósito en su conjunto, ofreciendo una visión de la situación en el ámbito provincial, autonómico y nacional, mediante la información relativa a créditos y depósitos, números de entidades, oficinas y otros indicadores financieros.

#### 7.1.1. Entidades de crédito y número de oficinas

El sector financiero español ha contabilizado en 2016 un total de 250 entidades de crédito, un 2,3% menos que en 2015, como se puede observar en el Cuadro I.7.1. Las entidades de depósito se han cifrado en 206 al finalizar el año (217 en 2015).

Por su parte, el número de personas empleadas de las entidades de depósito se ha reducido en un 5,3% en 2016. Desde que se inició la crisis, los trabajadores y trabajadoras de las entidades de depósito se han reducido en 81.575 personas, es decir, una caída del 30,1% en el periodo 2008-2016.

Cuadro I.7.1

#### NÚMERO DE ENTIDADES DE CRÉDITO Y DE EMPLEADOS EN ESPAÑA, 2015-2016

IV Trimestre

	2015		2016		% Var.	
	Entidades	Empleados	Entidades	Empleados	Entidades	Empleados
Entidades de Depósito	217	197.825	206	189.280	-5,3	-4,3
- Españolas	135		124		-8,9	
- Extranjeras	82		82		0,0	
Establec. Financ. de crédito (EFC)	44	4.812	43	4.695	-2,3	-2,4
Crédito oficial	1	317	1	308	0,0	-2,8
<b>Total Entidades de Crédito</b>	<b>262</b>	<b>202.954</b>	<b>250</b>	<b>194.283</b>	<b>-4,8</b>	<b>-4,3</b>

Fuente: Banco de España. Boletín Estadístico.

Las entidades de depósito operantes en el territorio de la Comunitat Valenciana a finales de 2015, último dato disponible, ascendían a 29 bancos uno con sede social en la Comunitat Valenciana, 10 sucursales de entidades de crédito

extranjeras comunitarias, 1 caja de ahorros, que tiene su sede social en nuestra Comunitat y 31 cooperativas de crédito, además de 44 entidades registradas en el Registro de Cooperativas con Sección de Crédito, como se recoge en el anuario del Instituto Valenciano de Finanzas.

Los datos relativos al número de oficinas que las entidades de depósito tienen operativas en España, recogidos en el Cuadro I.7.2, permiten realizar un análisis autonómico y provincial. La Comunitat Valenciana representa el 10,2% del total de España con 2.947 oficinas. Por provincias, en Valencia están ubicadas el 51,6% de las oficinas de nuestra Comunitat, en Alicante el 35,7% y en Castellón el 12,7% restante.

Cuadro I.7.2

**NÚMERO DE OFICINAS POR ENTIDADES EN LA C. VALENCIANA**

Diciembre 2016

	Entidades depósito			EFC			Banco de España			Total	
	N	T1	T2	N	T1	T2	N	T1	T2	N	T1
Alicante	1.046	35,7	99,4	5	38,5	0,5	1	50,0	0,1	1.052	35,7
Castellón	371	12,7	99,5	2	15,4	0,5	0	0,0	0,0	373	12,7
Valencia	1.515	51,7	99,5	6	46,2	0,4	1	50,0	0,1	1.522	51,6
<b>C. Valenciana</b>	<b>2.932</b>	<b>10,2</b>	<b>99,5</b>	<b>13</b>	<b>7,9</b>	<b>0,4</b>	<b>2</b>	<b>12,5</b>	<b>0,1</b>	<b>2.947</b>	<b>10,2</b>
<b>España</b>	<b>28.643</b>		<b>99,4</b>	<b>164</b>		<b>0,6</b>	<b>16</b>		<b>0,1</b>	<b>28.823</b>	

N: Número de oficinas

T1: Porcentaje que representa cada provincia respecto al total de la Comunitat, y de esta sobre España

T2: Porcentaje que representa cada tipo de Entidad respecto al total de oficinas

Fuente: Banco de España / Elaboración propia.

En el Cuadro I.7.3 se puede observar las variaciones del número de oficinas en la Comunitat Valenciana y España producidas durante 2016 con relación al año anterior. Las entidades de depósito han cerrado oficinas, produciéndose un descenso del 5,7% en la Comunitat Valenciana y del 7,4% en España. Las oficinas de los establecimientos financieros de crédito (EFC) se han aumentado en nuestra un 8,3% en la Comunitat Valenciana y se han reducido un 1,2% en España.

Cuadro 1.7.3

**PORCENTAJES DE VARIACIÓN DEL NÚMERO DE OFICINAS, 2015-2016**

	Entidades de depósito	EFC	Banco de España	Total
Alicante	-6,3	0,0	0,0	<b>-6,2</b>
Castellón	-5,4	0,0	0,0	<b>-5,3</b>
Valencia	-5,5	20,0	0,0	<b>-5,4</b>
<b>C. Valenciana</b>	<b>-5,8</b>	<b>8,3</b>	<b>0,0</b>	<b>-5,7</b>
<b>España</b>	<b>-7,4</b>	<b>-1,2</b>	<b>0,0</b>	<b>-7,3</b>

Fuente: Banco de España / Elaboración propia.

### 7.1.2. El crédito de las entidades de depósito en la Comunitat Valenciana

En la Comunitat Valenciana se ha canalizado el 9,2% del total del crédito concedido en España por el sector financiero, siendo superada por Madrid y Cataluña, que concentran el 46,4% del total nacional, y Andalucía con un 12,3%. El crédito total concedido en nuestra Comunitat ha ascendido a 120.307 millones de euros en 2016, inferior en un 2,2% al registrado un año antes, distribuido entre las administraciones públicas y el resto de sectores residentes en un 6,8% y 90,2%, respectivamente. En España la reducción de los créditos concedidos ha sido del 4%, con un 6,4% del total destinado a las administraciones públicas y un 93,6% al resto de sectores.

En el conjunto del año, en el ámbito de nuestra Comunitat el crédito destinado a las administraciones públicas disminuyó un 11,4% y un 1,4% el dirigido a empresas y familias.

En cuanto a la distribución provincial, en Valencia se concede el 51,1% del crédito total de nuestra Comunitat, mientras que Alicante y Castellón conceden el 37,6% y 11,3%, respectivamente. En cuanto a los receptores, Alicante y Castellón son las provincias que dedican un mayor porcentaje de sus créditos concedidos al sector privado con cerca del 99%, mientras que en Valencia se reduce al 87,8%. Esta última provincia, dada su mayor concentración de servicios de las administraciones públicas, destina un 12,2% del crédito al sector público, mientras que en Alicante y Castellón se reduce hasta el 1,3% y 1,1%, respectivamente.

Cuadro I.7.4

**CRÉDITOS DE LAS ENTIDADES DE DEPÓSITO A ADMINISTRACIONES PÚBLICAS (AA.PP.) Y OTROS SECTORES RESIDENTES (O.S.R.)**

Datos a 31 de diciembre de 2016

	Total		AA.PP.			O.S.R.		
	m	T2	m	T1	T2	m	T1	T2
País Vasco	71.563	5,5	6.997	9,8	8,3	64.566	90,2	5,3
Cataluña	236.416	18,1	12.548	5,3	15,0	223.868	94,7	18,3
Galicia	42.563	3,3	2.443	5,7	2,9	40.120	94,3	3,3
Andalucía	158.487	12,1	7.724	4,9	9,2	150.763	95,1	12,3
Asturias	20.387	1,6	1.932	9,5	2,3	18.455	90,5	1,5
Cantabria	11.623	0,9	621	5,3	0,7	11.002	94,7	0,9
La Rioja	7.936	0,6	691	8,7	0,8	7.245	91,3	0,6
Murcia	32.260	2,5	886	2,7	1,1	31.374	97,3	2,6
<b>C. Valenciana</b>	<b>120.307</b>	<b>9,2</b>	<b>8.140</b>	<b>6,8</b>	<b>9,7</b>	<b>112.167</b>	<b>93,2</b>	<b>9,2</b>
Aragón	33.728	2,6	2.516	7,5	3,0	31.212	92,5	2,6
Cast.-La Mancha	35.572	2,7	2.480	7,0	3,0	33.092	93,0	2,7
Canarias	36.923	2,8	1.711	4,6	2,0	35.212	95,4	2,9
Navarra	16.327	1,2	1.155	7,1	1,4	15.172	92,9	1,2
Extremadura	15.723	1,2	1.124	7,1	1,3	14.599	92,9	1,2
Baleares	31.551	2,4	1.985	6,3	2,4	29.566	93,7	2,4
Madrid	369.900	28,3	26.451	7,2	31,5	343.449	92,8	28,1
Castilla-León	47.542	3,6	4.280	9,0	5,1	43.262	91,0	3,5
Ceuta	1.222	0,1	116	9,5	0,1	1.106	90,5	0,1
Melilla	976	0,1	49	5,0	0,1	927	95,0	0,1
Sin clasificar	15.390	1,2	17	0,1	0,0	15.373	99,9	1,3
<b>España</b>	<b>1.306.396</b>	<b>100</b>	<b>83.866</b>	<b>6,4</b>	<b>100</b>	<b>1.222.530</b>	<b>93,6</b>	<b>100</b>
<b>C. Valenciana</b>	<b>120.307</b>	<b>9,2</b>	<b>8.140</b>	<b>6,8</b>	<b>9,7</b>	<b>112.167</b>	<b>93,2</b>	<b>9,2</b>
Alicante	45.231	37,6	491	1,1	6,0	44.740	98,9	39,9
Castellón	13.604	11,3	175	1,3	2,1	13.429	98,7	12,0
Valencia	61.472	51,1	7.474	12,2	91,8	53.998	87,8	48,1

m: Millones de euros.

T1: % que representa cada destinatario de crédito o de Entidad sobre el total de créditos.

T2: % que representa cada provincia respecto al total de la C. Valenciana, y de cada CC.AA. sobre España.

Fuente: Banco de España.

### **7.1.3. Depósitos en las entidades de depósito en la Comunitat Valenciana**

Los depósitos en bancos, cajas de ahorros y cooperativas de crédito en la Comunitat Valenciana representan el 8,2% del total de depósitos del sistema español con un total de 97.962 millones de euros (ver el Cuadro I.7.5), superior en un 4,6% al registrado en 2015. Como ocurre con los créditos concedidos, sólo Madrid, Cataluña y Andalucía superan el volumen de depósitos en las entidades ubicadas en nuestra Comunitat.

En cuanto al tipo de depositante, se observa que el sector privado efectúa el 96,4% de los depósitos totales, aportando el 3,6% el sector público. En España, la contribución del sector privado ha sido del 95,5%, mientras que los depósitos públicos se sitúan en el 4,5%.

Por último, cabe indicar que el volumen de depósitos efectuados a través de la banca electrónica en España ha ascendido a 39.108 millones de euros en 2016, un 3,3% del total.

Cuadro I.7.5

**DEPÓSITOS DE ADMINISTRACIONES PÚBLICAS (AA.PP.) Y OTROS SECTORES  
RESIDENTES (O.S.R.)**

Datos a 31 de diciembre de 2016

	Total		AA.PP.			O.S.R.		
	m	T2	m	T1	T2	m	T1	T2
País Vasco	76.118	6,4	2.902	3,8	5,4	73.216	96,2	6,4
Cataluña	182.453	15,3	7.139	3,9	13,4	175.314	96,1	15,4
Galicia	59.758	5,0	2.689	4,5	5,0	57.069	95,5	5,0
Andalucía	113.743	9,5	7.144	6,3	13,4	106.599	93,7	9,3
Asturias	24.734	2,1	930	3,8	1,7	23.804	96,2	2,1
Cantabria	12.436	1,0	477	3,8	0,9	11.959	96,2	1,0
La Rioja	8.538	0,7	230	2,7	0,4	8.308	97,3	0,7
Murcia	24.854	2,1	893	3,6	1,7	23.961	96,4	2,1
<b>C. Valenciana</b>	<b>97.962</b>	<b>8,2</b>	<b>3.553</b>	<b>3,6</b>	<b>6,7</b>	<b>94.409</b>	<b>96,4</b>	<b>8,3</b>
Aragón	32.646	2,7	890	2,7	1,7	31.756	97,3	2,8
Cast.-La Mancha	36.202	3,0	1.294	3,6	2,4	34.908	96,4	3,1
Canarias	26.938	2,3	3.311	12,3	6,2	23.627	87,7	2,1
Navarra	16.173	1,4	571	3,5	1,1	15.602	96,5	1,4
Extremadura	18.277	1,5	846	4,6	1,6	17.431	95,4	1,5
Baleares	23.131	1,9	1.124	4,9	2,1	22.007	95,1	1,9
Madrid	333.831	28,0	16.650	5,0	31,2	317.181	95,0	27,8
Castilla-León	65.522	5,5	2.682	4,1	5,0	62.840	95,9	5,5
Ceuta	893	0,1	30	3,4	0,1	863	96,6	0,1
Melilla	909	0,1	56	6,2	0,1	853	93,8	0,1
Sin clasificar	0	0,0	0	-	0,0	0	-	0,0
Banca electrónica	39.108	3,3	1	-	0,0	39.107	100,0	3,4
<b>España</b>	<b>1.194.226</b>	<b>100</b>	<b>53.412</b>	<b>4,5</b>	<b>100</b>	<b>1.140.814</b>	<b>95,5</b>	<b>100</b>
<b>C. Valenciana</b>	<b>97.962</b>	<b>8,2</b>	<b>3.553</b>	<b>3,6</b>	<b>6,7</b>	<b>94.409</b>	<b>96,4</b>	<b>8,3</b>
Alicante	32.534	33,2	1.047	3,2	29,5	31.487	96,8	33,4
Castellón	12.633	12,9	347	2,7	9,8	12.286	97,3	13,0
Valencia	52.795	53,9	2.159	4,1	60,8	50.636	95,9	53,6

m: Millones de euros.

T1: % que representa cada destinatario de crédito o de Entidad sobre el total de créditos.

T2: % que representa cada provincia respecto al total de la C. Valenciana, y de cada CC.AA. sobre España.

Fuente: Banco de España.

### 7.1.4. El flujo financiero de la Comunitat Valenciana

Como se observa en los Gráfico I.7.1 y I.7.2, la Comunitat Valenciana en los últimos años ha mantenido un diferencial negativo de sus depósitos sobre los créditos. Los créditos han superado a los depósitos, a 31 de diciembre de 2016, en 22.345 millones de euros, inferior en un 23,7% a la diferencia existente un año antes. Como ya hemos recogido en el apartado anterior, este diferencial se ha debido a la reducción de los créditos (2,2%) y al aumento de los depósitos (4,6%).

Gráfico I.7.1

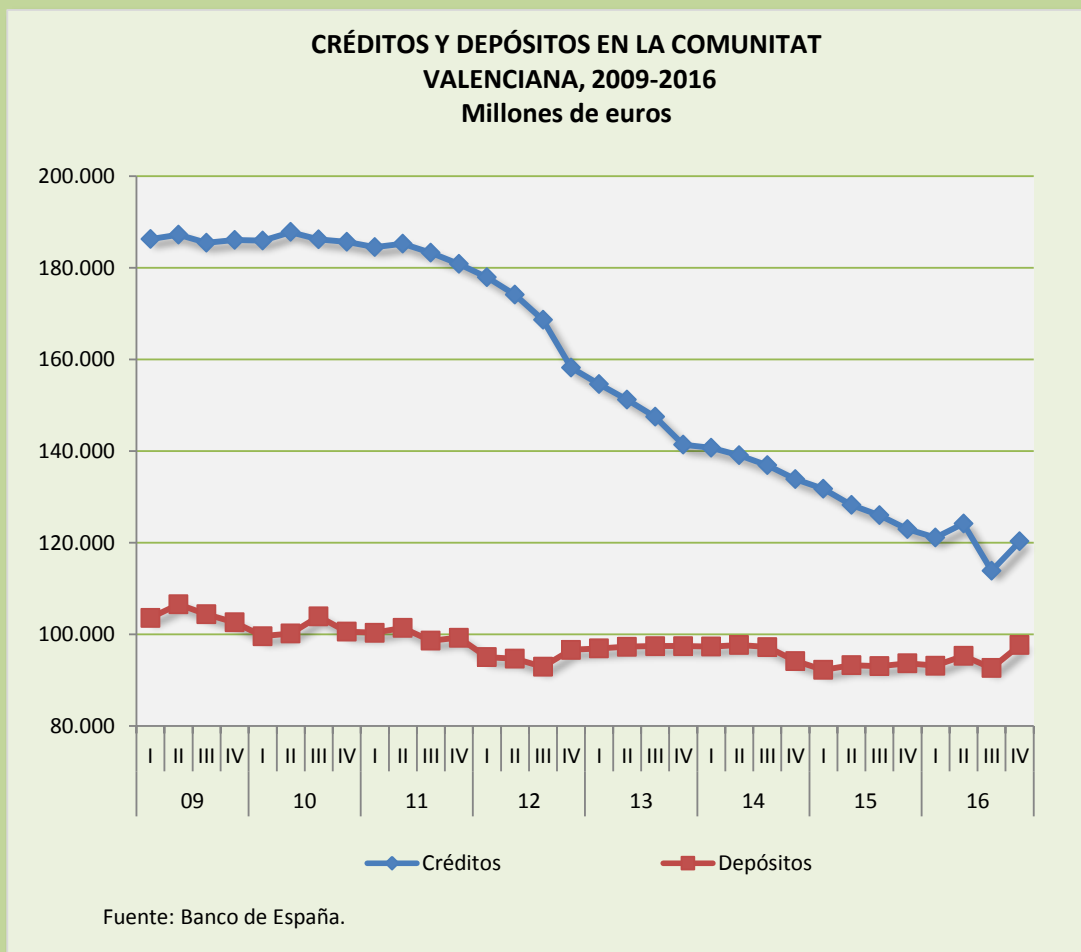


Gráfico I.7.2



El Cuadro I.7.6 recoge la evolución de las cuotas de mercado de los depósitos y los créditos en la Comunitat Valenciana desde 2006 hasta el año 2016. Cabe indicar que en 2011 se dejó de desglosar la información relativa a Cajas de Ahorros autóctonas y foráneas.

Asimismo, desde mayo de 2011, el Banco de España ha sustituido todos aquellos datos referidos a las agrupaciones de bancos y cajas de ahorros por información de la agrupación de “Entidades de depósitos”.

En este sentido, a partir de mayo de 2012, se han mantenido dos agrupaciones: “Bancos y Cajas de Ahorros” y “Cooperativas de Crédito”, en línea con los datos facilitados por el Banco de España, y se han recalculado las series históricas teniendo en cuenta estas nuevas agrupaciones.

Los depósitos de bancos y cajas de ahorros en 2016 han cambiado su tendencia de caída de los últimos años y ha aumentado su peso, pasando de un 86,23% en 2015 a un 86,67%. Por su parte, las cooperativas de crédito han reducido su participación hasta el 13,33% (13,77% en 2015).



Por lo que respecta a los créditos, la banca y las cajas de ahorros han aumentado el porcentaje sobre el total, situándose en el 90,32% (90,15% en 2015), mientras que en las cooperativas disminuían hasta el 9,68%.

Cuadro I.7.6

**CUOTA DE MERCADO POR TIPO DE ENTIDAD. C. VALENCIANA, 2006-2016**

	Bancos y Cajas de Ahorros	Bancos	Cajas de Ahorros	Cooperativas de Crédito
<b>Depósitos (%)</b>				
2006	86,87	27,97	58,89	13,13
2007	87,74	25,77	61,97	12,26
2008	88,26	28,23	60,04	11,74
2009	87,73	28,11	59,62	12,27
2010	87,86	32,23	55,63	12,14
2011	87,82	31,99	55,84	12,18
2012	87,77			12,23
2013	87,65			12,35
2014	86,66			13,34
2015	86,23			13,77
2016	86,67			13,33
<b>Créditos (%)</b>				
2006	91,84	41,67	50,17	8,16
2007	91,73	41,50	50,23	8,27
2008	91,86	40,96	50,91	8,14
2009	91,86	40,90	50,96	8,14
2010	91,86	41,47	50,39	8,14
2011	91,95	39,80	52,15	8,05
2012	91,35			8,65
2013	90,93			9,07
2014	90,63			9,37
2015	90,15			9,85
2016	90,32			9,68

Fuente: Institut Valencià de Finances.

### 7.1.5. Cooperativas con Sección de Crédito en Comunitat Valenciana

El número de cooperativas con sección de crédito en la Comunitat Valenciana se ha mantenido en el año 2016, con 44 entidades, 5 en Alicante, 10 en Castellón y 29 en Valencia (ver Cuadro I.7.7).

Cuadro I.7.7

#### SECCIONES DE CRÉDITO DE COOPERATIVAS POR PROVINCIAS

Datos a 31 de diciembre

	Alicante	Castellón	Valencia	C. Valenciana
2011	6	11	34	51
2012	6	11	33	50
2013	6	11	32	49
2014	6	10	29	45
2015	5	10	29	44
2016	5	10	29	44

Fuente: Institut Valencià de Finances.

Los depósitos de estas secciones ascendían en nuestra Comunitat a 247.377 miles de euros, un 1,9% superior al del año 2015, según los datos provisionales facilitados por el Institut Valencià de Finances (ver Cuadro I.7.8).

Los créditos concedidos se situaron en 82.337 miles de euros, registrando un aumento del 5,5% en relación al año anterior.

Los socios de las secciones de crédito de las cooperativas de la Comunitat Valenciana han sido los destinatarios del 78% de los créditos concedidos en 2016, mientras que el 22% se dirigió a las cooperativas.

La diferencia entre sus depósitos y créditos se ha situado en 165.040 miles de euros, lo que supone un aumento del 0,2% en términos interanuales.

Por provincias, Valencia concentra el 76,2% de los depósitos y el 88,6% de los créditos concedidos. Asimismo, el 70% de la capacidad de financiación de estas secciones corresponde a la provincia de Valencia. Por su parte, en Castellón se concentra el 18% de los depósitos y el 6,9% de los créditos, con un diferencial positivo entre ambos de 38.834 miles de euros (el 23,5% del total). Finalmente, Alicante representa una situación más equilibrada con un 5,8% de los depósitos y un 4,5% de los créditos, y una capacidad de financiación de 10.702 miles de euros (el 6,5% sobre el total de la Comunitat Valenciana).

Cuadro I.7.8

**SECCIONES DE CRÉDITO DE COOPERATIVAS. DEPÓSITOS Y CRÉDITOS**

Datos a 31 de diciembre

	Alicante		Castellón		Valencia		C. Valenciana	
	m	T <sub>1</sub>	m	T <sub>1</sub>	m	T <sub>1</sub>	m	T <sub>1</sub>
<b>Depósitos</b>								
2008	17.228	-4,33	44.972	-18,69	131.498	-13,69	193.698	-14,17
2009	15.390	-10,67	49.925	11,01	135.362	2,94	200.677	3,60
2010	15.106	-1,85	44.860	-10,15	136.464	0,81	196.430	-2,12
2011	13.800	-8,65	45.295	0,97	135.982	-0,35	195.077	-0,69
2012	13.235	-4,09	41.925	-7,44	145.473	6,98	200.633	2,85
2013	13.020	-1,62	41.818	-0,26	168.808	16,04	223.646	11,47
2014	14.364	10,34	41.908	0,22	179.702	6,45	235.974	5,51
2015	13.641	-5,03	44.207	5,49	184.840	2,86	242.688	2,85
2016p	14.394	5,52	44.552	0,78	188.431	1,94	247.377	1,93
<b>Créditos</b>								
2008	5.787	38,51	6.013	50,63	50.914	-2,74	62.714	3,63
2009	4.832	-16,50	7.669	27,54	53.394	4,87	65.895	5,07
2010	4.331	-10,37	8.334	8,67	52.778	-1,15	65.443	-0,69
2011	4.382	1,18	8.668	4,01	54.658	3,56	67.708	3,46
2012	4.375	-0,16	8.276	-4,52	52.947	-3,13	65.598	-3,12
2013	4.640	6,06	7.442	-10,08	59.531	12,44	71.613	9,17
2014	4.495	-3,13	5.929	-20,33	64.203	7,85	74.627	4,21
2015	3.842	-14,53	5.892	-0,62	68.279	6,35	78.013	4,54
2016p	3.692	-3,90	5.718	-2,95	72.927	6,81	82.337	5,54
A socios	1.592	-26,26	4.188	-29,26	58.462	15,15	64.242	9,16
A cooperativa	2.100	-15,59	1.530	0,20	14.465	65,58	18.095	41,91

p= Datos provisionales

m: miles de euros

 T<sub>1</sub>: Tasa de variación interanual

Fuente: Institut Valencià de Finances.

## 7.2 OTRAS INSTITUCIONES CON ACTIVIDAD CREDITICIA DE LA COMUNITAT VALENCIANA

### 7.2.1. Actividad avalística de la Sociedad de Garantía Recíproca (SGR) de la Comunitat Valenciana

La SGR formalizó un total de 1,5 millones de euros en avales en 2016, lo que ha supuesto un descenso del 55,9% respecto al año anterior. Las formalizaciones

acumuladas ascienden a 6.496 millones de euros, con un ligero interanual (ver Cuadro I.7.9).

Cuadro I.7.9

**ACTIVIDAD DE LA SOCIEDAD DE GARANTÍA RECÍPROCA EN LA C.V., 2015-2016p**

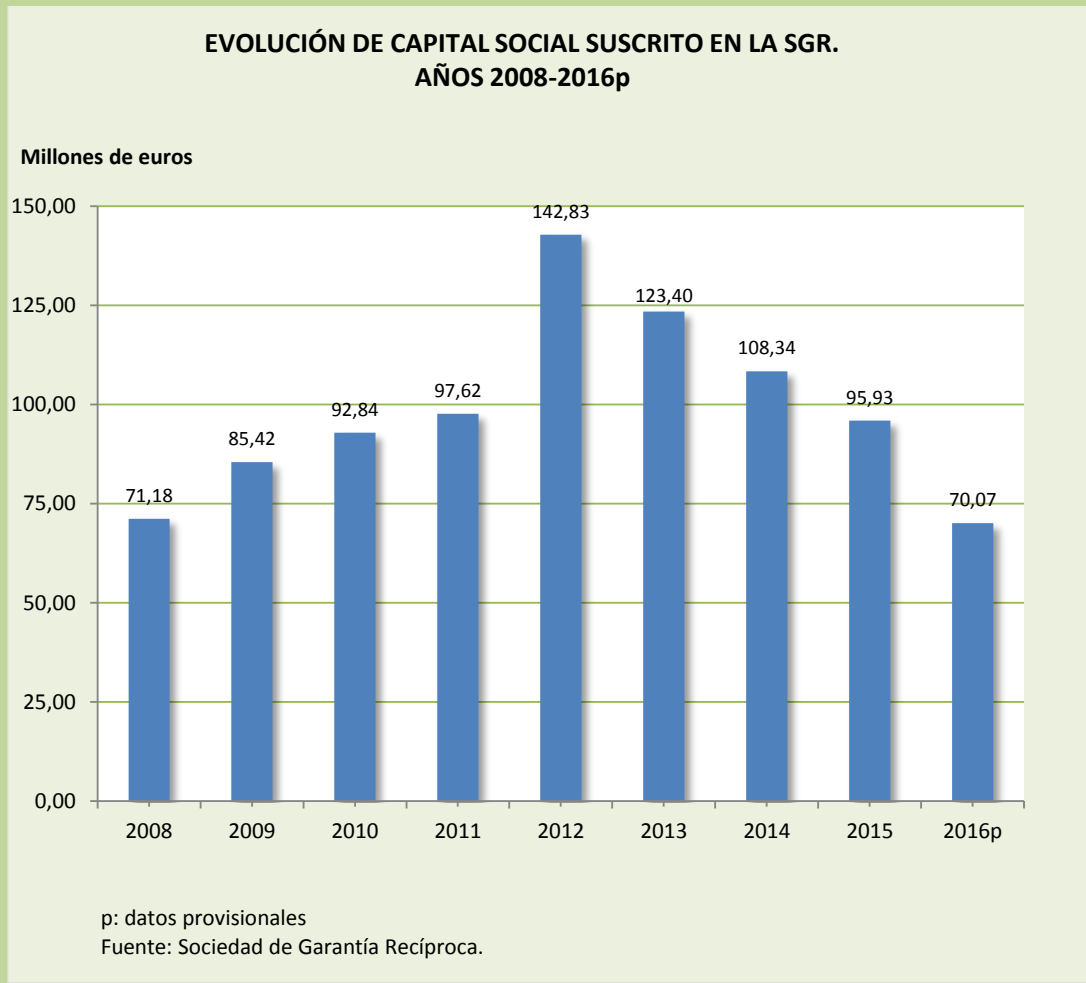
AVALES FORMALIZADOS	2015			2016p		
	M	T <sub>1</sub>	T <sub>2</sub>	M	T <sub>1</sub>	T <sub>2</sub>
<b>Total</b>	<b>3,4</b>	<b>100</b>	<b>10</b>	<b>1,5</b>	<b>100</b>	<b>-56</b>
<b>Por destino:</b>						
Avales financieros	3,4	100	10	1,5	100	-56
Avales técnicos	0,0	0	0	0,0	0	0
Formalizaciones acumuladas	6.494		0	6.496		0
RIESGO EN CURSO	2015			2016p		
	M	T <sub>1</sub>	T <sub>2</sub>	M	T <sub>1</sub>	T <sub>2</sub>
<b>Total</b>	<b>268</b>	<b>100</b>	<b>-22</b>	<b>343</b>	<b>100</b>	<b>-20</b>
<b>Por destino:</b>						
Financieros	162	60	-28	226	66	-23
Técnicos	106	40	-9	117	34	-14
<b>Por sectores</b>						
Primario	6	2	-14	7	2	-22
Industrial	67	25	-23	87	25	-23
Construcción	78	28	-16	93	26	-15
Terciario	117	44	-25	156	45	-22
<b>Riesgo vencido del ejercicio</b>	<b>76</b>		<b>-16</b>	<b>91</b>		<b>-33</b>
<b>Riesgo en curso cedido</b>	<b>84</b>	<b>31</b>	<b>-28</b>	<b>117</b>	<b>34</b>	<b>-25</b>

M: Millones de euros p: datos provisionales T<sub>1</sub>: Porcentaje estructural T<sub>2</sub>: Variación sobre el año anterior

Fuente: Sociedad de Garantía Recíproca.

El capital social suscrito en la SGR ha alcanzado la cifra de 70,07 millones de euros en 2016 (ver Gráfico I.7.3), con un descenso interanual del 30%.

Gráfico I.7.3



### 7.2.2. Actividad crediticia del Instituto Valenciano de Finanzas (IVF)

El Instituto Valenciano de Finanzas (IVF), creado por la Ley 7/1990, de Presupuestos de la Generalitat, es una entidad de derecho público de carácter empresarial, de las previstas en el artículo 2.3 de la LEY 1/2015, de Hacienda Pública, del Sector Público Instrumental y de Subvenciones. Su régimen jurídico se establece en la Ley 5/2013 de medidas fiscales, de gestión administrativa y de organización de la Generalitat, según redacción dada por el Decreto Ley 5/2015, del Consell.

Este organismo tiene como finalidad el actuar como principal instrumento de la política financiera del Consell, así como ejercitar las competencias de la Generalitat sobre el sistema financiero. Además, desde la publicación del Decreto Ley 5/2015, el IVF ha recuperado las competencias en materia de financiación empresarial y en la actualidad también desde este organismo se prestan los servicios de certificación de firma electrónica avanzada y servicios relacionados con identificación y firma electrónica

Según los datos provisionales facilitados por el IVF, en 2016 se concedieron 21 nuevas operaciones por un importe total de 4,2 millones de euros, es decir, un aumento del 35,5% respecto del importe concedido en 2015 (ver Gráficos I.7.4 y I.7.5).

Gráfico I.7.4

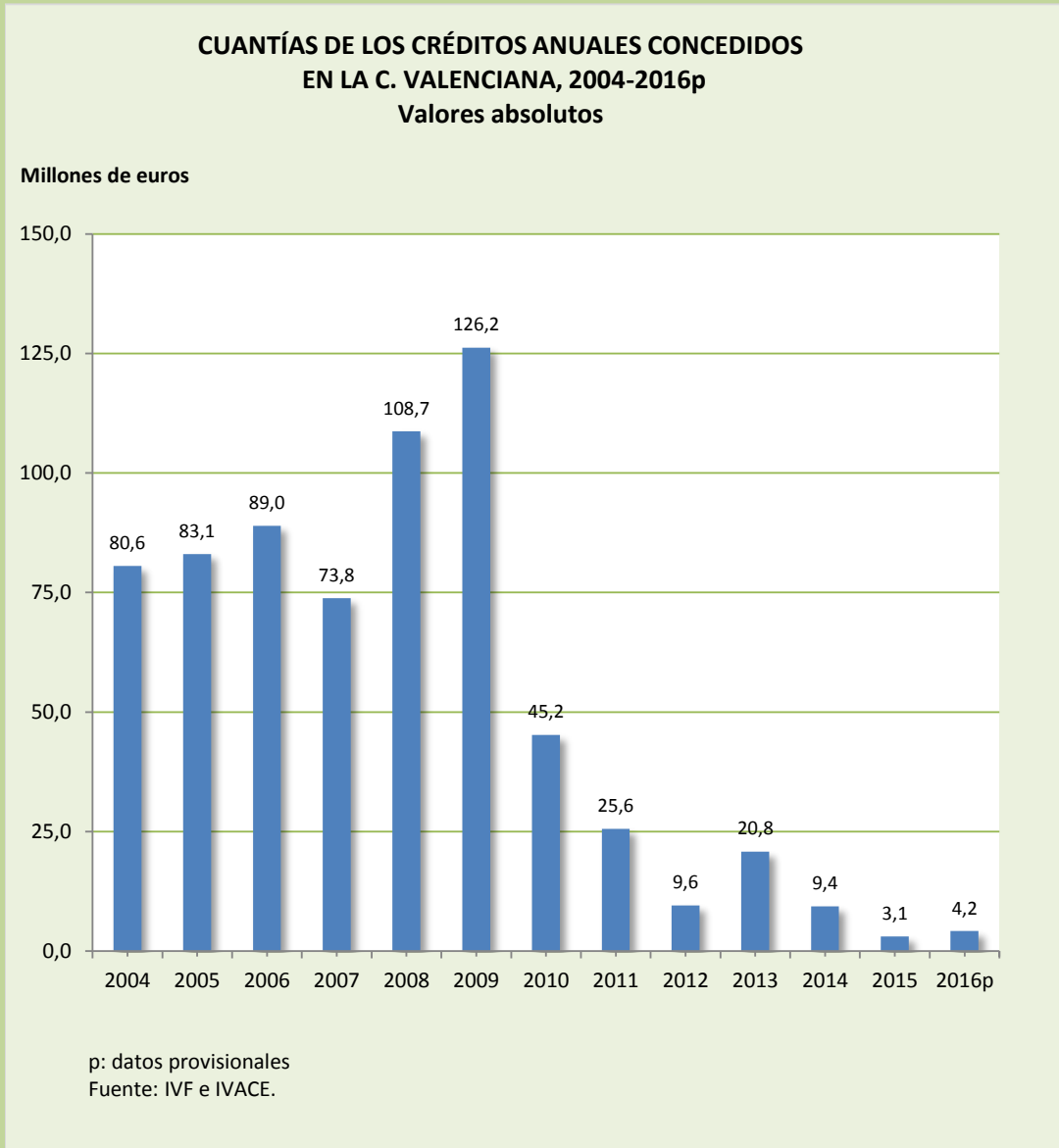
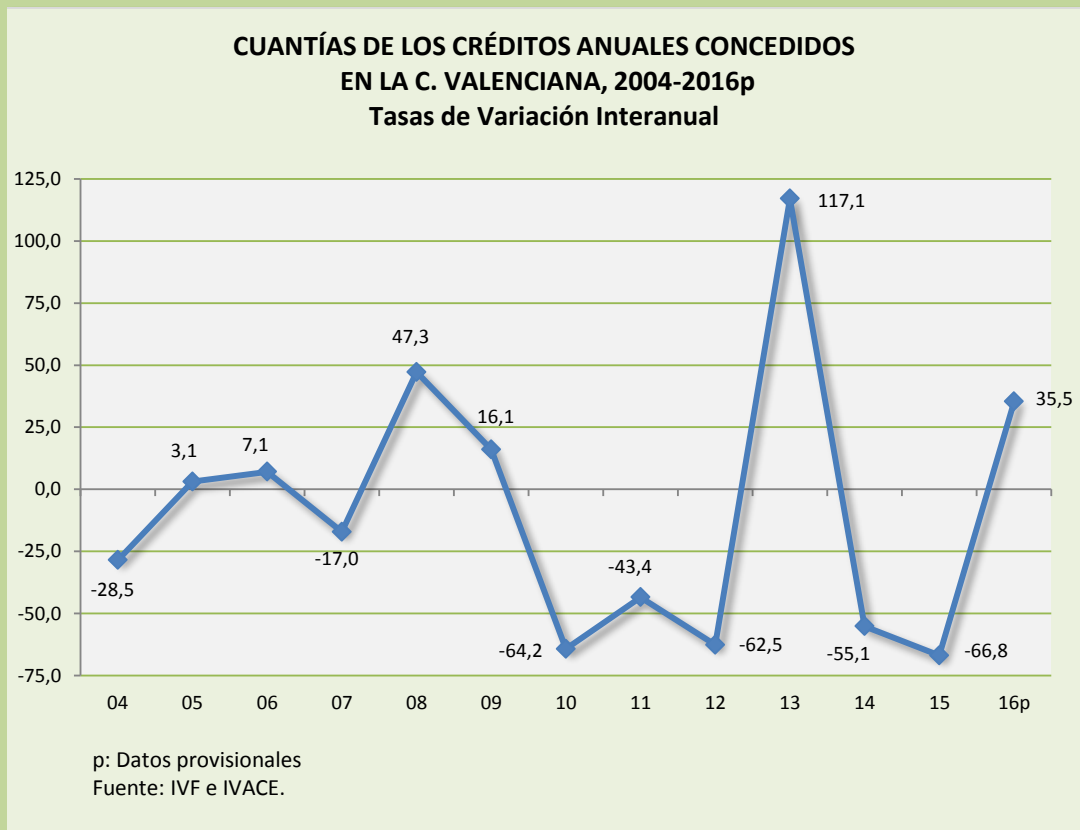


Gráfico I.7.5



La cantidad media por préstamo se ha situado en torno a los 200.000 euros, con una inversión financiada de 14,70 millones de euros y una incidencia en la creación de empleo de 65 nuevos puestos de trabajo (ver Cuadro I.7.10).

Cuadro I.7.10

**EVOLUCIÓN DE LOS PRINCIPALES PARÁMETROS DE LA ACTIVIDAD CREDITICIA, 2010-2016**

En millones de euros

	2010	2011	2012	2013	2014	2015	2016p
Nº concesiones	21	30	66	69	69	72	21
Cuantías concedidas	45,2	25,6	9,6	20,8	9,4	3,1	4,2
Medias / Préstamo	2,2	0,9	0,1	0,3	0,1	0,0	0,2
Inversión financiada	135,29	63,80	30,19	73,09	34,60	8,92	14,70
Inversión / Cuantía	2,99	2,49	3,14	3,51	3,70	2,88	3,49
Empleo directo							
- Creado	501	230	748	823	826	474	65

p: Datos provisionales

Fuente: IVF e IVACE.

Finalmente, cabe indicar que la financiación se ha destinado a 21 actividades, con una cuantía de 4.027.745,8 euros, permitiendo la creación de 65 empleos y el mantenimiento de 331.

Cuadro I.7.11

**CARACTERÍSTICAS DE LAS CONCESIONES CLASIFICADAS POR ACTIVIDADES EN LA COMUNITAT VALENCIANA, 2016p**

	Nº	Concedido	Inversión	Empleo creado	Empleo mantenido
TIC	2	312.000	2.619.945	1	11
Químico	3	710.000	1.275.274	8	64
Sanitario	2	621.746	40.000	1	8
Auxiliar Agricultura	1	1.000.000	6.000.000	3	79
Industria manufacturera	1	25.000	25.000	1	4
Construcción	3	150.000	326.734	17	54
Automoción y otros	2	162.000	294.000	2	7
Servicios	3	20.000	920.000	20	11
Transporte y Logística	1	750.000	2.650.000	8	82
Distribución	2	265.000	537.000	4	10
Textil	1	12.000	15.000	0	1
<b>Total</b>	<b>21</b>	<b>4.027.746</b>	<b>14.702.953</b>	<b>65</b>	<b>331</b>

p: Datos provisionales

Fuente: IVF.

*En conclusión a este Capítulo, cabe indicar que los ajustes en el sistema financiero han continuado en 2016, reflejándose en el cierre de oficinas y la reducción de empleo. No obstante, ciertos indicadores del sector han mostrado una evolución menos negativa en este año. El mantenimiento de los tipos de interés en niveles bajos y unas condiciones más favorables en el acceso al crédito han mejorado la demanda interna en nuestra Comunitat, como ya se ha comentado en el capítulo relativo a la economía valenciana. No obstante, el Comité entiende que para aumentar la confianza de la inversión, sería conveniente continuar facilitando el acceso a la financiación adecuada y a ello podría contribuir una mayor presencia de entidades de crédito autóctonas.*